



I parti nell'anno 2020 in ATS della Brianza

Elaborazioni dati flusso CeDAP (Certificati di Assistenza al parto)

A CURA DI UOC EPIDEMIOLOGIA - ATS BRIANZA

Sommario

Introduzione	2
Parti anno 2020	2
Tasso di natalità per 1.000 residenti	5
Parti cesarei	6
Parti con decorso gravidanza patologico	8
Parti cesarei primari	9
Nati pretermine (età gestazionale <37settimane)	11
Età gestazionale parti nei punti nascita di ATS Brianza	13
Classi di Robson	14
Modalità del Travaglio nei punti nascita di ATS Brianza	16
Bacino di utenza dei punti nascita di ATS Brianza	17
Tutte le strutture di ATS Brianza	17
Ospedale di Lecco	19
Ospedale di Merate	21
Fondazione Monza Brianza per il Bambino e la sua Mamma	23
Ospedale di Carate	25
Ospedale di Desio	27
Ospedale di Vimercate	29

Introduzione

Il presente documento approfondisce il fenomeno della natalità e dei parti in ATS Brianza focalizzando l'attenzione sull'anno 2020 per residenza della donna e per il totale degli parti avvenuti in presidi ospedalieri ubicati sul territorio di ATS Brianza e in Regione Lombardia. La fonte dati analizzata è rappresentata dai Certificati di Assistenza al Parto (CeDAP), inseriti nel Sistema Informativo Sanitario regionale tramite l'applicativo CeDAP da parte dei centri nascita di tutta la regione (dati al 21/07/2021).

Il Decreto 16 luglio 2001 n. 349 del Ministero della Salute e la Circolare Regionale 4/SAN del 2002 hanno fatto sì che siano disponibili nelle ATS le informazioni relative ai parti in Lombardia di donne residenti. Il flusso dei dati raccolti tramite il CeDAP è uno strumento utile per rilevare e individuare aspetti critici nel percorso di assistenza alla gravidanza e al parto, per effettuare analisi comparative tra centri di nascita, ATS e regioni e per effettuare un confronto con i dati delle Schede di Dimissione Ospedaliera (SDO), in cui sono registrati i dati relativi al ricovero della madre. La qualità dei dati del flusso CeDAP è migliorata negli ultimi anni e, analizzando i CeDAP in termini di completezza dell'informazione rispetto al numero di parti desumibile dalla banca dati delle SDO, si osserva un eccellente risultato (pressochè 100%), che rende sostanzialmente sovrapponibili le due fonti informative per i dati gestiti in entrambi i flussi.

Nella pubblicazione più recente del Ministero della Salute "Certificati di assistenza al parto (CeDAP) - Analisi dell'evento nascita – Anno 2019" (https://www.salute.gov.it/imgs/C_17_pubblicazioni_3076_allegato.pdf) viene riportato un tasso di natalità 2019 pari a 7,2 nati ogni 1.000 residenti in Lombardia e 7 nati ogni 1.000 residenti in Italia.

Parti anno 2020

Nel 2020 presso i punti nascita territoriali dell'ATS della Brianza sono stati registrati in totale **8.039** parti, di cui 6.265 (79%) a favore di donne residenti e 1.774 a favore di donne non residenti in ATS Brianza;

7.899 residenti in totale hanno partorito in Lombardia (6.265 in ATS e 1.634 in strutture regionali extra ATS). La quota extra regionale è irrisoria.

La mappa a fianco illustra l'ubicazione dei sei punti nascita nel territorio di ATS: due sono in provincia di Lecco (Ospedale di Lecco e di Merate) e quattro sono in Provincia di Monza e Brianza (Ospedali di Carate, Desio, Vimercate e Fondazione Monza e Brianza per il Bambino e la sua Mamma –FMBBM - di Monza).



Tab. 1 - N parti anno 2020 per residenza e ubicazione punto nascita

RESIDENZA MADRE			ubicazione punto nascita							EXTRA ATS	TOTALE	
Distretto	Ambito		ATS Brianza									
		adomilio	H CARATE	H DESIO	FMBBM	H LECCO	H MERATE	H VIMERCATE	Totale ATS			
In ATS Brianza	LECCO	Bellano	1	1	3	232	7	1	245	55	300	
		Lecco	4	18	15	768	46	2	853	187	1.040	
		Merate	2	57	1	72	168	273	106	679	78	757
	MONZA	Monza	2	36	11	690	3	3	840	303	1.143	
	BRIANZA	Carate Brianza	3	390	44	374	22	8	21	862	106	968
		Desio	1	94	587	255	1	2	6	946	388	1.334
		Seregno	2	320	285	172	11	1	3	794	317	1.111
		Vimercate	2	51	6	239	16	78	654	1.046	200	1.246
	Totale			17	967	934	1.820	1.221	418	888	6.265	1.634
Extra ATS Brianza					203	575	264	110	380	1.774		
Totale in punti nascita Brianza			17	1.209	1.137	2.395	1.485	528	1.268	8.039		

Tab. 2 - Proporzioni di riga dei parti anno 2020 per residenza e ubicazione punto nascita

RESIDENZA MADRE			ubicazione punto nascita							EXTRA ATS	% riga
Distretto	Ambito		ATS Brianza								
			H CARATE	H DESIO	FMBBM	H LECCO	H MERATE	H VIMERCATE	Totale ATS		
In ATS Brianza	LECCO	Bellano	0,3%		1,0%	77,3%	2,3%	0,3%	81,7%	18,3%	100%
		Lecco	1,7%		1,4%	73,8%	4,4%	0,2%	82,0%	18,0%	100%
		Merate	7,5%	0,1%	9,5%	22,2%	36,1%	14,0%	89,7%	10,3%	100%
	MONZA	Monza	3,1%	1,0%	60,4%	0,3%	0,3%	8,3%	73,5%	26,5%	100%
	BRIANZA	Carate Brianza	40,3%	4,5%	38,6%	2,3%	0,8%	2,2%	89,0%	11,0%	100%
		Desio	7,0%	44,0%	19,1%	0,1%	0,1%	0,4%	70,9%	29,1%	100%
		Seregno	28,8%	25,7%	15,5%	1,0%	0,1%	0,3%	71,5%	28,5%	100%
		Vimercate	4,1%	0,5%	19,2%	1,3%	6,3%	52,5%	83,9%	16,1%	100%
	Totale			12,2%	11,8%	23,0%	15,5%	5,3%	11,2%	79,3%	20,7%
Extra ATS Brianza			13,6%	11,4%	32,4%	14,9%	6,2%	21,4%	100%		
Totale in punti nascita Brianza			15,0%	14,1%	29,8%	18,5%	6,6%	15,8%	100%		

Evidenziate le % di riga più elevate (in verde il valore più elevato, in giallo il secondo)

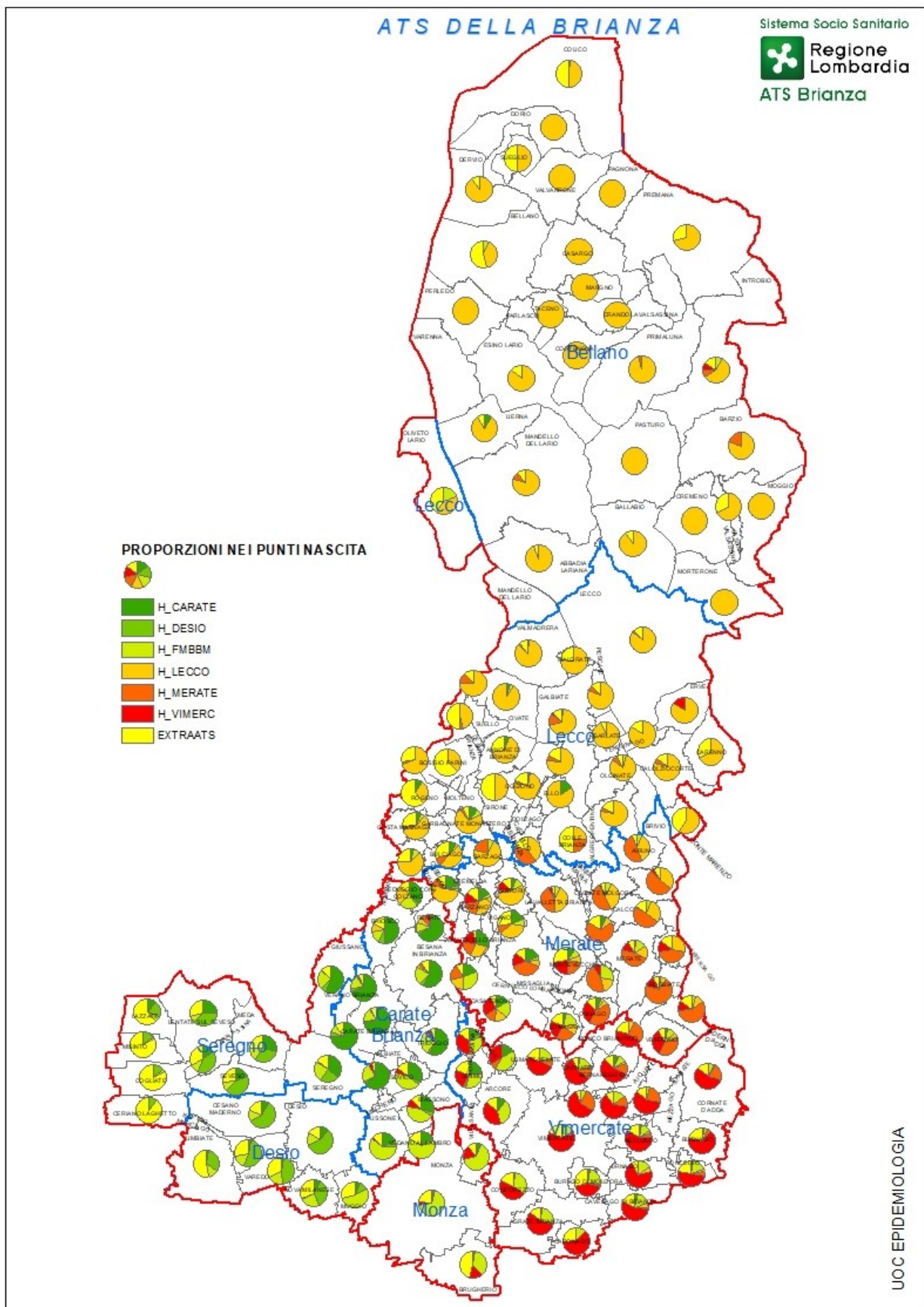
Tab. 3 - Proporzioni di colonna dei parti anno 2020 per residenza e ubicazione punto nascita

RESIDENZA MADRE			ubicazione punto nascita							EXTRA ATS	% Colonna
Distretto	Ambito		ATS Brianza								
			H CARATE	H DESIO	FMBBM	H LECCO	H MERATE	H VIMERCATE	Totale ATS		
In ATS Brianza	LECCO	Bellano	0,1%		0,1%	15,6%	1,3%	0,1%	3,0%	3,4%	3,8%
		Lecco	1,5%		0,6%	51,7%	8,7%	0,2%	10,6%	11,4%	13,2%
		Merate	4,7%	0,1%	3,0%	11,3%	51,7%	8,4%	8,4%	4,8%	9,6%
	MONZA	Monza	3,0%	1,0%	28,8%	0,2%	0,6%	7,5%	10,4%	18,5%	14,5%
	BRIANZA	Carate Brianza	32,3%	3,9%	15,6%	1,5%	1,5%	1,7%	10,7%	6,5%	12,3%
		Desio	7,8%	51,6%	10,6%	0,1%	0,4%	0,5%	11,8%	23,7%	16,9%
		Seregno	26,5%	25,1%	7,2%	0,7%	0,2%	0,2%	9,9%	19,4%	14,1%
		Vimercate	4,2%	0,5%	10,0%	1,1%	14,8%	51,6%	13,0%	12,2%	15,8%
	Totale			80,0%	82,1%	76,0%	82,2%	79,2%	70,0%	77,9%	100%
Extra ATS Brianza			20,0%	17,9%	24,0%	17,8%	20,8%	30,0%	22,1%		
Totale in punti nascita Brianza			100%	100%	100%	100%	100%	100%	100%		

Evidenziate le % di colonna più elevate (in verde il valore più elevato, in giallo il secondo)

La mappa che segue rappresenta graficamente per ciascun comune di ATS in quale ospedale i parti delle residenti in ATS Brianza sono stati effettuati: osservando le quote dei grafici a torta si nota, come atteso,

un tendenziale accesso al punto nascita territorialmente più vicino al domicilio e si nota, in alcuni territori di confine, l'utilizzo di presidi extra ATS.



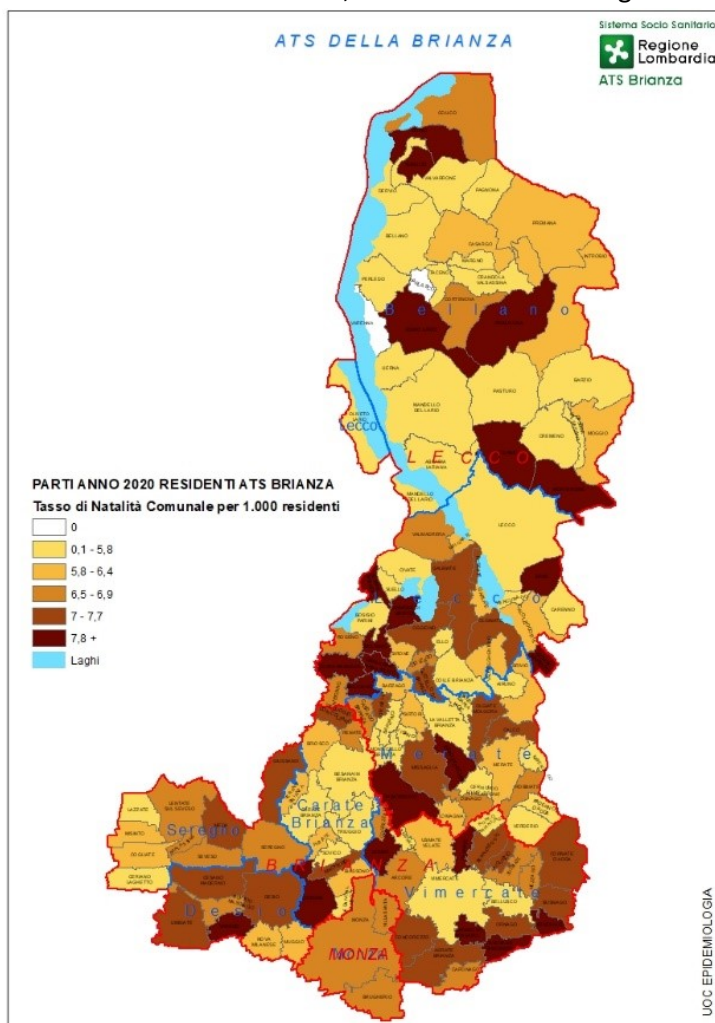
Tasso di natalità per 1.000 residenti

Nella tabella e nelle mappe seguenti è rappresentato il tasso di natalità (numero di nati vivi ogni 1.000 residenti): in ATS Brianza il valore è pari a 6,7; i valori regionale e nazionale disponibili risalgono al 2019 e sono rispettivamente 7,2 e 7 nati vivi ogni 1.000 residenti. Nella tabella sono indicati anche la percentuale di donne in età fertile (15-49 anni) e il valore dell'indice di vecchiaia (rapporto tra la popolazione di 65 anni ed oltre e la popolazione fino a 14 anni di età): entrambi gli indicatori sono inevitabilmente correlati con il tasso di natalità (Indice di correlazione di Pearson rispettivamente 0.81 e 0.73).

Tab 4 - Tasso di Natalità per 1.000 residenti e indice di vecchiaia – ATS Brianza, Lombardia e Italia

Distretto residenza	Ambito residenza	N nati 2020	Tasso di natalità per 1.000 residenti	% donne età fertile (età 15-49)	Indice di vecchiaia 2020
LECCO	Bellano	303	5,7	37,3	202,4
	Lecco	1.061	6,5	38,6	183,0
	Merate	766	6,4	39,3	170,3
MONZA	Monza	1.162	6,7	38,5	186,1
BRIANZA	Carate Brianza	986	6,4	39,9	161,9
	Desio	1.360	7,1	40,6	156,0
	Seregno	1.127	6,7	40,3	161,2
	Vimercate	1.266	6,9	40,3	158,9
ATS Brianza		8.031	6,7	39,6	168,9

Nella mappa sottostante è rappresentato il tasso di natalità per 1.000 residenti su base comunale: il gradiente dei colori evidenzia valori crescenti, come indicato nella legenda.



Parti cesarei

Negli ultimi venti anni la frequenza del parto cesareo è molto aumentata in Italia: si è passati da 11,2% nel 1980 a 33,2% nel 2000. Questo valore risulta molto più elevato rispetto ai valori degli altri paesi europei (per esempio 21,5% in Inghilterra e Galles, 17,8% in Spagna, 15,9% in Francia) e del 10-15% rispetto a quanto raccomandato dall'Organizzazione Mondiale della Sanità. Esiste, inoltre, una notevole variabilità regionale, con un minimo di 18,7% nella Provincia di Bolzano e un massimo di 53,4% in Campania nel 2000. Anche all'interno delle regioni si riscontra un'ampia variabilità tra strutture. I maggiori aumenti si sono osservati nell'Italia del Sud (da 8,5% del 1980 a 53,4% nel 2000 in Campania e da 7,1% a 37,6% in Calabria). Valori più elevati di ricorso al taglio cesarei e incrementi maggiori negli anni si sono riscontrati nelle cliniche private. <https://www.epicentro.iss.it/percorso-nascita/spinelli>

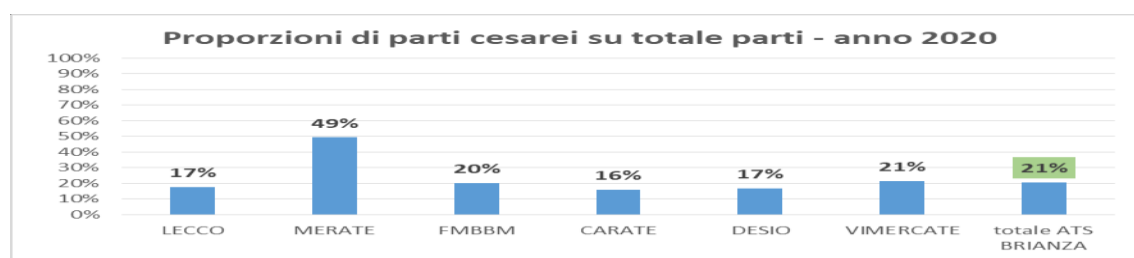
In ATS Brianza il valore medio di cesarei negli ospedali del territorio è pari a 20,5%: i valori regionale e nazionale 2019 e sono rispettivamente 23,6% e 31,8% (nel 2018 Lombardia 26,2%; Italia 33,2%). Le tabelle 5 e 6 e il grafico seguente quantificano il fenomeno in dettaglio: il valore minimo si riscontra nel punto nascita di Carate (15,8%) mentre circa metà dei parti effettuati nel punto nascita di Merate è effettuato per via chirurgica e i valori sono elevati per le donne di qualsiasi area di provenienza. Al contrario, le donne meratesi che si rivolgono ad ospedali extra ambito di Merate presentano bassi tassi di cesareizzazione, frequentemente inferiori rispetto a quelli delle donne provenienti da altri territori.

Tab.5 - N parti cesarei anno 2020 per residenza e ubicazione punto nascita

Residenza		ubicazione punto nascita									EXTRA ATS	TOTALE
		ATS Brianza							totale ATS			
Distretto	Ambito	H CARATE	H DESIO	FMBBM	H LECCO	H MERATE	H VIMERCATE	totale ATS				
In ATS Brianza	LECCO	Bellano	0	0	0	35	4	0	39	19	58	
		Lecco	3	0	3	124	29	2	161	44	205	
		Merate	7	0	10	34	135	22	208	22	230	
	MONZA	Monza	4	1	121	0	1	17	144	100	244	
	BRIANZA	Carate Brianza	68	5	71	3	6	7	160	37	197	
		Desio	16	97	67	0	1	2	183	89	272	
		Seregno	51	44	33	2	0	2	132	86	218	
Vimercate		9	1	46	4	36	138	234	70	304		
Totale		158	148	351	202	212	190	1.261	467	1.728		
Extra ATS Brianza		33	40	132	56	48	81	390				
Totale in punti nascita Brianza		191	188	483	258	260	271	1.651				

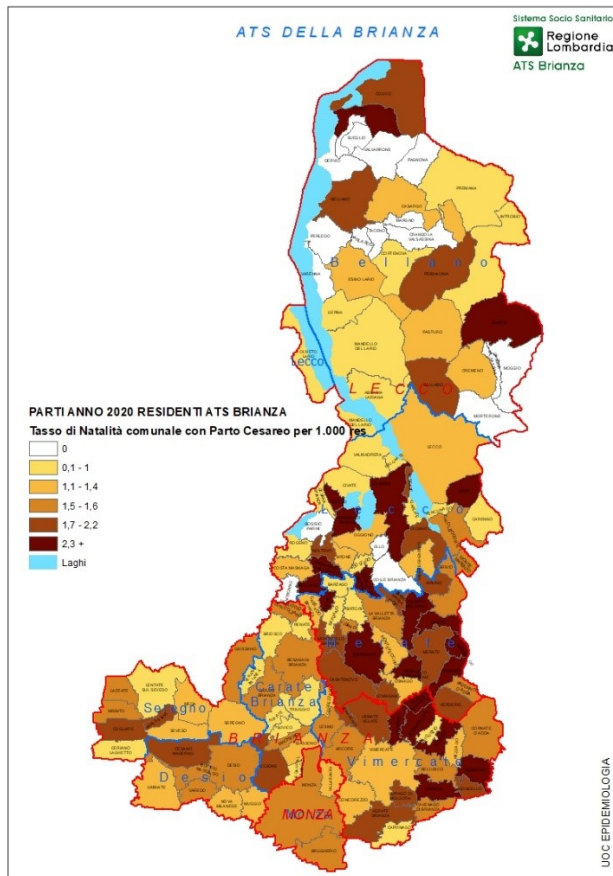
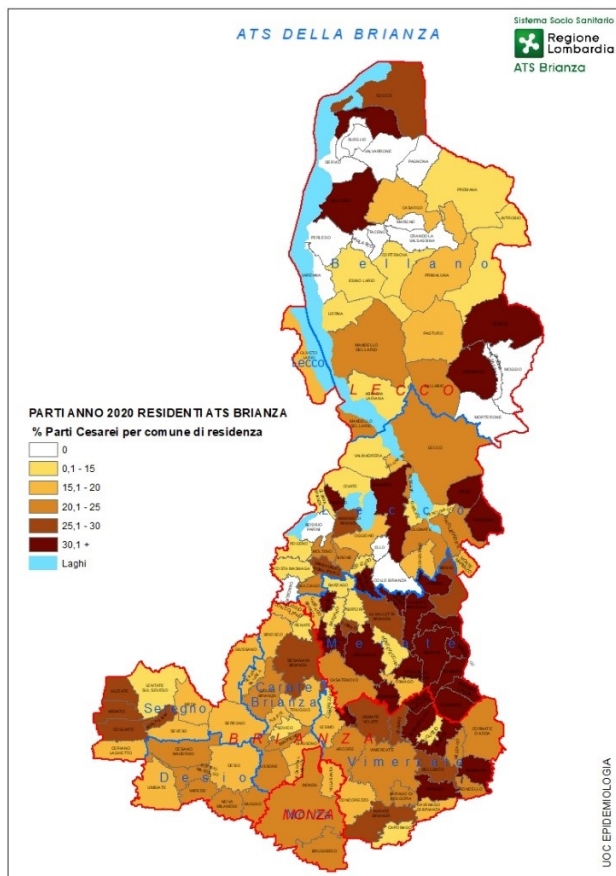
Tab. 6 - Proporzioni di cesarei anno 2020 per residenza e ubicazione punto nascita

Residenza		ubicazione punto nascita									EXTRA ATS	TOTALE
		ATS Brianza							totale ATS			
Distretto	Ambito	H CARATE	H DESIO	FMBBM	H LECCO	H MERATE	H VIMERCATE	totale ATS				
In ATS Brianza	LECCO	Bellano				15,1%	57,1%		15,9%	34,5%	19,3%	
		Lecco	16,7%		20,0%	16,1%	63,0%	100%	18,9%	23,5%	19,7%	
		Merate	12,3%		13,9%	20,2%	49,5%	20,8%	30,6%	28,2%	30,4%	
	MONZA	Monza	11,1%	9,1%	17,5%		33,3%	17,9%	17,1%	33,0%	21,3%	
	BRIANZA	Carate Brianza	17,4%	11,4%	19,0%	13,6%	75,0%	33,3%	18,6%	34,9%	20,4%	
		Desio	17,0%	16,5%	26,3%		50,0%	33,3%	19,3%	22,9%	20,4%	
		Seregno	15,9%	15,4%	19,2%	18,2%		66,7%	16,6%	27,1%	19,6%	
Vimercate		17,6%	16,7%	19,2%	25,0%	46,2%	21,1%	22,4%	35,0%	24,4%		
Totale		16,3%	15,8%	19,3%	16,5%	50,7%	21,4%	20,1%	28,6%	21,9%		
Extra ATS Brianza		13,6%	19,7%	23,0%	21,2%	43,6%	21,3%	22,0%				
Totale in punti nascita Brianza		15,8%	16,5%	20,2%	17,4%	49,2%	21,4%	20,5%				



Le due mappe seguenti illustrano, per singolo comune di residenza, rispettivamente le quote di soggetti che partoriscono con cesareo e il tasso di natalità per parto cesareo (numero di nati vivi con parto cesareo ogni 1.000 residenti).

Al netto di qualche comune a nord con ridotta popolazione, in cui le proporzioni e i tassi possono risultare agli estremi della scala, si coglie una importante concentrazione di comuni con valori elevati di parti cesarei nel territorio meratese, sia considerando le proporzioni sul totale di parti delle residenti, sia considerando i tassi comunali per mille residenti.



Parti con decorso gravidanza patologico

Utilizzando la categorizzazione presente nelle schede CeDAP tra parti con decorso della gravidanza fisiologico o patologico, vengono presentate nelle tabelle che seguono le evidenze relative agli ospedali del territorio di ATS Brianza. Si osserva che le percentuali di parti con decorso gravidanza patologico sono più elevate nei punti nascita FMBBM (40%) e nell'ospedale di Lecco (34%): si tratta in entrambi i casi di strutture deputate alla gestione di casi complicati. Gli ospedali con minore quota di parti con decorso gravidanza patologico sono i punti nascita di Merate (18%) e di Carate (18%).

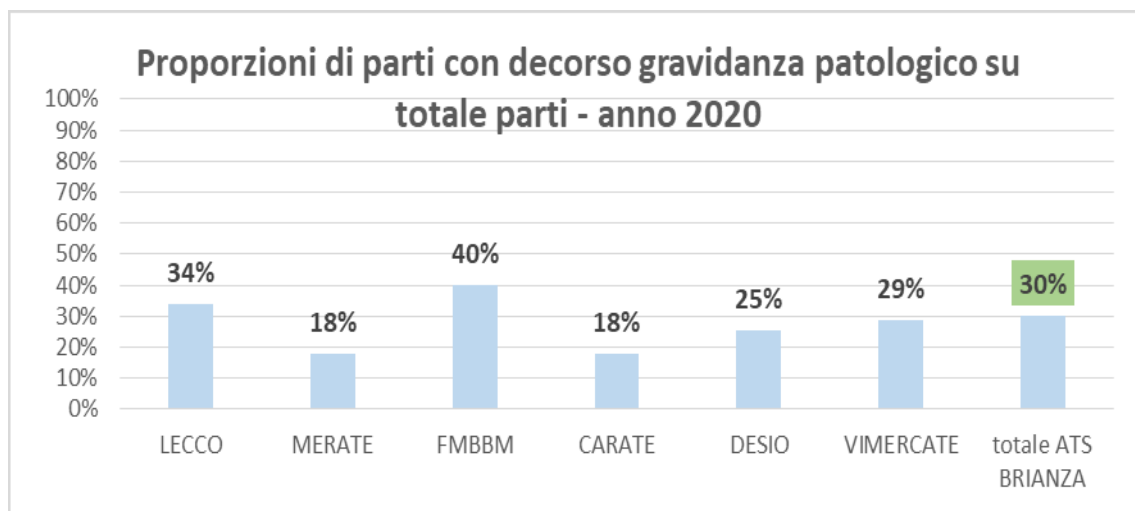
Tab.7 - N parti con decorso gravidanza patologico anno 2020 per residenza e ubicazione punto nascita

Residenza		ubicazione punto nascita							EXTRA ATS	TOT ALE	
		ATS Brianza									
Distretto	Ambito	H CARATE	H DESIO	FMBBM	H LECCO	H MERATE	H VIMERCATE	totale ATS			
In ATS Brianza	LECCO	Bellano	1	0	2	70	0	0	73	12	85
		Lecco	1	0	6	233	4	0	244	47	291
		Merate	14	1	18	69	59	23	184	18	202
	MONZA	Monza	6	2	261	1	1	22	293	59	352
	BRIANZA	Carate Brianza	63	13	147	11	0	7	241	33	274
		Desio	19	162	115	1	0	0	297	104	401
		Seregno	68	56	79	2	0	0	205	87	292
		Vimercate	6	2	101	6	13	190	318	48	366
	Totale		178	236	729	393	77	242	1.855	408	2.263
Extra ATS Brianza		40	52	235	110	17	123	577		577	
Totale in punti nascita Brianza		218	288	964	503	94	365	2.432	408	2.840	

Tab. 8 – Proporzioni di parti con decorso gravidanza patologico anno 2020 per residenza e ubicazione punto nascita

Residenza		ubicazione punto nascita							EXTRA ATS	TOTALE	
		ATS Brianza									
Distretto	Ambito	H CARATE	H DESIO	FMBBM	H LECCO	H MERATE	H VIMERCATE	totale ATS			
In ATS Brianza	LECCO	Bellano	100%		66,7%	30,2%			29,8%	21,8%	28,3%
		Lecco	5,6%		40,0%	30,3%	8,7%		28,6%	25,1%	28,0%
		Merate	24,6%	100%	25,0%	41,1%	21,6%	21,7%	27,1%	23,1%	26,7%
	MONZA	Monza	16,7%	18,2%	37,8%	33,3%	33,3%	23,2%	34,9%	19,5%	30,8%
	BRIANZA	Carate Brianza	16,2%	29,5%	39,3%	50,0%		33,3%	28,0%	31,1%	28,3%
		Desio	20,2%	27,6%	45,1%	100,0%			31,4%	26,8%	30,1%
		Seregno	21,3%	19,6%	45,9%	18,2%			25,8%	27,4%	26,3%
		Vimercate	11,8%	33,3%	42,3%	37,5%	16,7%	29,1%	30,4%	24,0%	29,4%
	Totale		18,4%	25,3%	40,1%	32,2%	18,4%	27,3%	29,6%	25,0%	28,6%
Extra ATS Brianza		16,5%	25,6%	40,9%	41,7%	15,5%	32,4%	32,5%			
Totale in punti nascita Brianza		18,0%	25,3%	40,3%	33,9%	17,8%	28,8%	30,3%			

Il grafico che segue esemplifica visivamente per ospedale di effettuazione del parto le proporzioni di parti con decorso della gravidanza patologico.



Parti cesarei primari

Poiché il parto per via chirurgica delle donne con pregresso taglio cesareo è estremamente frequente, gli indicatori più comunemente utilizzati per valutare la tematica sono relativi alle quote di cesarei primari, cioè di donne che per la prima volta partoriscono con questa modalità. Le tabelle che seguono inquadrano l'argomento limitatamente a questa categoria: l'ospedale di Merate guida la classifica dei parti con taglio cesareo primario indipendentemente dall'ubicazione della residenza della donna e il 40% delle donne residenti nel meratese che partoriscono a Merate ha questa modalità di parto. All'estremità opposta della classifica si colloca l'Ospedale di Desio che ha meno del 10% di parti cesarei primari. Il Decreto del Ministero della Salute 2 aprile 2015 n. 70 fissa al 25% la quota massima di tagli cesarei primari per le maternità con più di 1.000 parti annui e al 15% quella per le maternità con volumi inferiori.

Tab. 9 - N parti primari totali anno 2020 per residenza e ubicazione punto nascita

Residenza		ubicazione punto nascita								EXTRA ATS	TOTA LE	
		ATS Brianza										
Distretto	Ambito	a domi cilio	H CARATE	H DESIO	FMBBM	H LECCO	H MERATE	H VIMERCATE	totale ATS			
In ATS Brianza	LECCO	Bellano	1	1	0	2	222	6	1	233	46	279
		Lecco	4	17	0	14	685	39	0	759	165	924
		Merate	2	49	1	61	148	230	99	590	68	658
	MONZA	Monza	2	32	11	602	2	3	86	738	273	1.011
	BRIANZA	Carate Brianza	3	353	42	333	20	3	20	774	92	866
		Desio	1	86	508	222	1	2	5	825	351	1.176
		Seregno	2	297	251	151	10	1	2	714	286	1.000
		Vimercate	2	47	5	213	13	64	584	928	182	1.110
	Totale		17	882	818	1.598	1.101	348	797	5.561	1.463	7.024
	Extra ATS Brianza		0	213	183	477	236	93	343	1.545		
Totale in punti nascita Brianza		17	1.095	1.001	2.075	1.337	441	1.140	7.106			

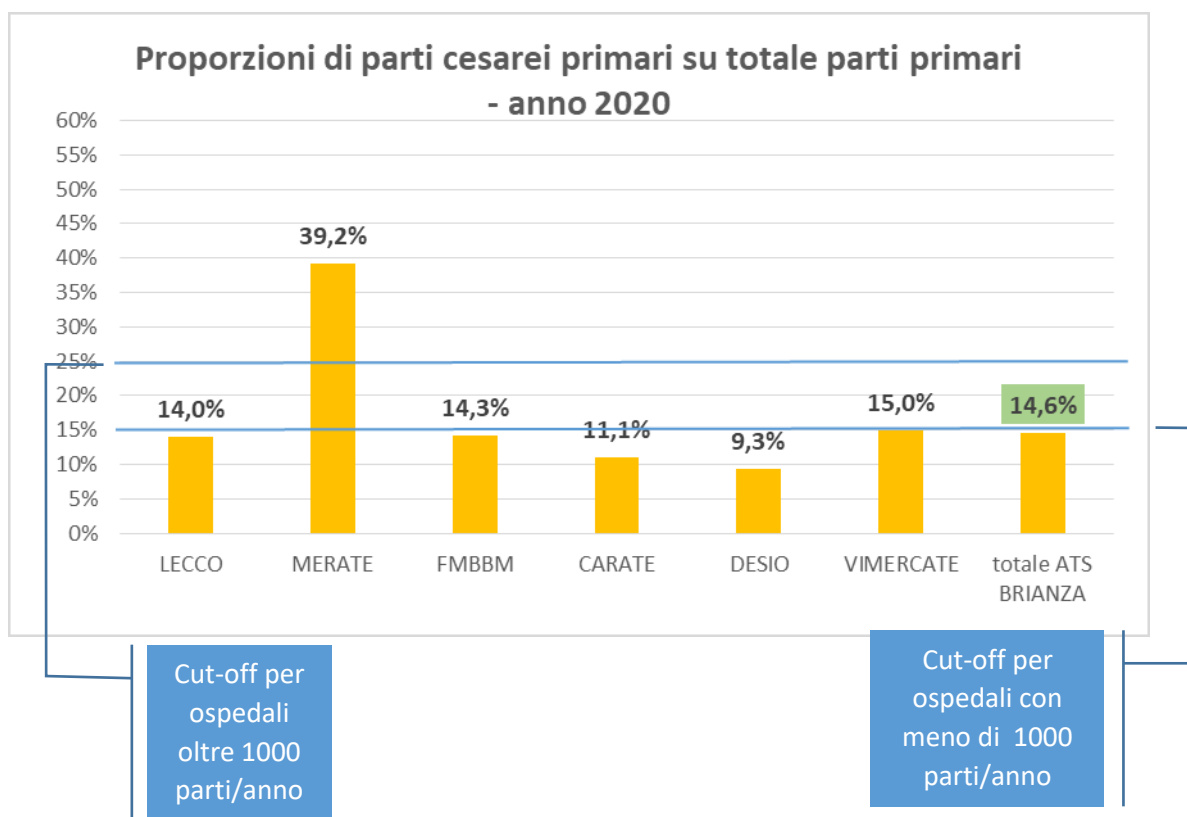
Tab. 10 - N parti cesarei primari anno 2020 per residenza e ubicazione punto nascita

Residenza		ubicazione punto nascita							EXTRA ATS	TOTA LE	
		ATS Brianza									
Distretto	Ambito	H CARATE	H DESIO	FMBBM	H LECCO	H MERATE	H VIMERCATE	totale ATS			
In ATS Brianza	LECCO	Bellano	0	0	0	29	3	0	32	13	45
		Lecco	2	0	3	84	22	0	111	27	138
		Merate	3	0	6	24	92	19	144	15	159
	MONZA	Monza	2	1	72	0	1	12	88	72	160
	BRIANZA	Carate Brianza	41	3	48	3	1	7	103	25	128
		Desio	11	43	44	0	1	1	100	64	164
		Seregno	37	19	17	2	0	1	76	62	138
		Vimercate	6	0	26	2	22	80	136	53	189
	Totale		102	66	216	144	142	120	790	331	1.121
	Extra ATS Brianza		19	27	80	43	31	51	251		
Totale in punti nascita Brianza		121	93	296	187	173	171	1.041			

Tab. 11 - Proporzioni di parti cesarei primari anno 2020 per residenza e ubicazione punto nascita

Residenza		ubicazione punto nascita							EXTRA ATS	TOTA LE	
		ATS Brianza									
Distretto	Ambito	H CARATE	H DESIO	FMBBM	H LECCO	H MERATE	H VIMERCATE	totale ATS			
In ATS Brianza	LECCO	Bellano				13,1%	50,0%		13,7%	28,3%	16,1%
		Lecco	11,8%		21,4%	12,3%	56,4%		14,6%	16,4%	14,9%
		Merate	6,1%		9,8%	16,2%	40,0%	19,2%	24,4%	22,1%	24,2%
	MONZA	Monza	6,3%	9,1%	12,0%		33,3%	14,0%	11,9%	26,4%	15,8%
	BRIANZA	Carate Brianza	11,6%	7,1%	14,4%	15,0%	33,3%	35,0%	13,3%	27,2%	14,8%
		Desio	12,8%	8,5%	19,8%		50,0%	20,0%	12,1%	18,2%	13,9%
		Seregno	12,5%	7,6%	11,3%	20,0%		50,0%	10,6%	21,7%	13,8%
		Vimercate	12,8%		12,2%	15,4%	34,4%	13,7%	14,7%	29,1%	17,0%
	Totale		11,6%	8,1%	13,5%	13,1%	40,8%	15,1%	14,2%	22,6%	16,0%
	Extra ATS Brianza		8,9%	14,8%	16,8%	18,2%	33,3%	14,9%	16,2%		
Totale in punti nascita Brianza		11,1%	9,3%	14,3%	14,0%	39,2%	15,0%	14,6%			

Il grafico che segue esemplifica visivamente per ospedale di effettuazione del parto le quote di parti cesarei primari: i valori di tutti i punti nascita sono rispettosi della soglia più riduttiva tranne l'ospedale di Merate.



INDICATORE Programma Nazionale Esiti (PNE) "Proporzione di parti con taglio cesareo primario"

L'analisi dell'indicatore del PNE "Proporzione di parti con taglio cesareo primario" per l'anno 2019 e 2020 ha rilevato nel punto nascita di Merate una quota elevata, rispetto agli altri punti nascita di ATS Brianza, delle seguenti diagnosi "Patologia liquido amniotico/infezione cavità amniotica" e "Ritardo di crescita intrauterina" rendicontate nelle SDO di parto (rispettivamente 17% vs. 10% e 17% vs. 7%). Queste condizioni sono potenziali fattori di rischio che possono giustificare il cesareo.

Tab. 11b - Parti 2019 - cesarei primari a favore di residenti

complicanze	Merate	Lecco	Desio	Carate	Vimercate	FMBBM	Punti nascita ATS BRIANZA
N							
Patologia liquido amniotico/infezione cavità amniotica	23	7	4	19	14	22	89
Ritardo di crescita intrauterina	23	4	1	7	5	21	61
%							
Patologia liquido amniotico/infezione cavità amniotica	17%	5%	4%	15%	10%	9%	10%
Ritardo di crescita intrauterina	17%	3%	1%	6%	3%	8%	7%

Nati pretermine (età gestazionale <37settimane)

Poiché le analisi effettuate sui dati CeDAP hanno evidenziato come potenzialmente critico in ambito ostetrico-ginecologico anche l'aspetto legato ai parti pretermine, è stata approfondita la tematica.

Tab. 12 - N nati totali anno 2020 per residenza e ubicazione punto nascita

Residenza		ubicazione punto nascita										
		ATS Brianza								EXTRA ATS	TOTALE	
Distretto	Ambito	a do mi ci lio	H CARATE	H DESIO	FMBBM	H LECCO	H MERATE	H VIMERCATE	totale ATS			
In ATS Brianza	LECCO	Bellano	1	1	0	3	235	7	1	248	55	303
		Lecco	4	18	0	15	783	48	2	870	191	1.061
		Merate	2	58	1	74	170	275	106	686	80	766
	MONZA	Monza	2	37	12	701	3	3	95	853	309	1.162
		Carate Brianza	3	395	45	379	22	8	21	873	113	986
	BRIANZA	Desio	1	95	588	266	1	2	6	959	401	1.360
		Seregno	2	323	286	176	11	1	3	802	325	1.127
		Vimercate	2	51	6	248	16	78	657	1.058	208	1.266
	Totale		17	978	938	1.862	1.241	422	891	6.349	1.682	8.031
	Extra ATS Brianza		0	243	205	597	278	110	382	1.815		
Totale in punti nascita Brianza		17	1.221	1.143	2.459	1.519	532	1.273	8.164			

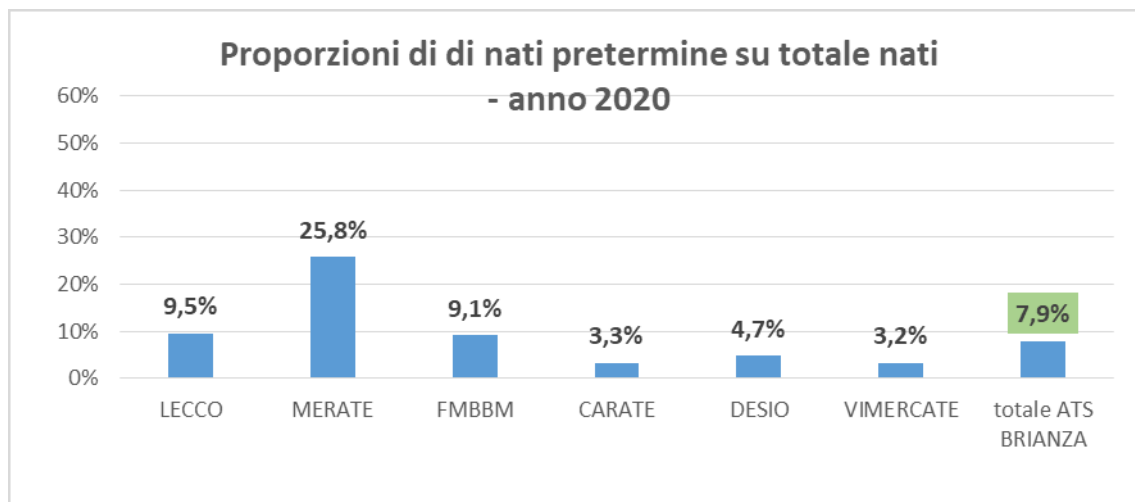
Tab. 13 - N nati pretermine anno 2020 per residenza e ubicazione punto nascita

Residenza		ubicazione punto nascita									
		ATS Brianza								EXTRA ATS	TOTALE
Distretto	Ambito	H CARATE	H DESIO	FMBBM	H LECCO	H MERATE	H VIMERCATE	totale ATS			
In ATS Brianza	LECCO	Bellano	1	0	0	14	0	0	15	11	26
		Lecco	0	0	3	61	13	0	77	12	89
		Merate	1	0	5	17	77	1	101	8	109
	MONZA	Monza	0	2	49	0	0	3	54	24	78
		Carate Brianza	11	1	24	2	1	0	39	17	56
	BRIANZA	Desio	2	26	35	0	0	0	63	33	96
		Seregno	13	14	16	0	1	0	44	21	65
		Vimercate	0	0	29	0	20	23	72	25	97
	Totale		28	43	161	94	112	27	465	151	616
	Extra ATS Brianza		12	11	63	51	25	14	176		
Totale in punti nascita Brianza		40	54	224	145	137	41	641			

Tab. 14 - Proporzioni di nati pretermine anno 2020 per residenza e ubicazione punto nascita

Residenza		ubicazione punto nascita									
		ATS Brianza								EXTRA ATS	TOTALE
Distretto	Ambito	H CARATE	H DESIO	FMBBM	H LECCO	H MERATE	H VIMERCATE	totale ATS			
In ATS Brianza	LECCO	Bellano	100%			6%			6%	20%	9%
		Lecco			20%	8%	27%		9%	6%	8%
		Merate	2%		7%	10%	28%	1%	15%	10%	14%
	MONZA	Monza		17%	7%			3%	6%	8%	7%
		Carate Brianza	3%	2%	6%	9%	13%		4%	15%	6%
	BRIANZA	Desio	2%	4%	13%				7%	8%	7%
		Seregno	4%	5%	9%		100%		5%	6%	6%
		Vimercate			12%		26%	4%	7%	12%	8%
	Totale		3%	5%	9%	8%	27%	3%	7%	9%	8%
	Extra ATS Brianza		5%	5%	11%	18%	23%	4%	10%		
Totale in punti nascita Brianza		3%	5%	9%	10%	26%	3%	8%			

Il grafico che segue esemplifica visivamente per ospedale di effettuazione del parto le proporzioni di nati pretermine.



A titolo di confronto si riporta, dalla pubblicazione più recente del Ministero della Salute disponibile sull'argomento*, la percentuale dei parti pre-termine media a livello nazionale (pari al 6,7%) e secondo la numerosità dei parti per punto nascita.

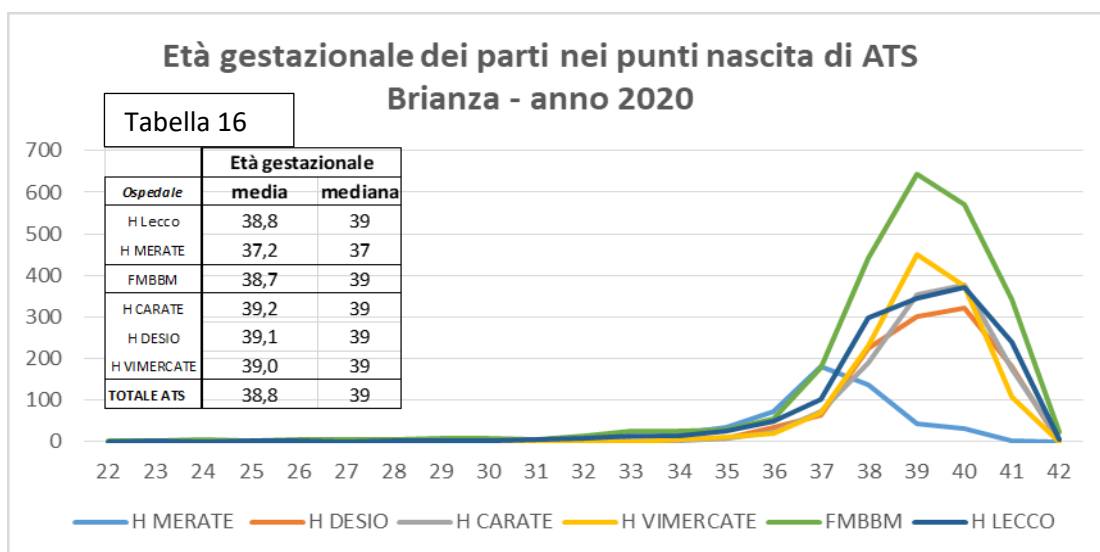
Tab. 15 - Parti pre-termine secondo la numerosità dei parti per punto nascita

Numero parti per punto nascita	% Pre-termine (<37 sett.)	
	Totale	in punti nascita senza terapia intensiva neonatale o unità operativa neonatale
0-499	3,77	2,63
500-799	4,43	2,42
800-999	5,09	1,68
1000-2499	7,71	0,54
2500+	9,11	0,52
Totale	6,71	1,17

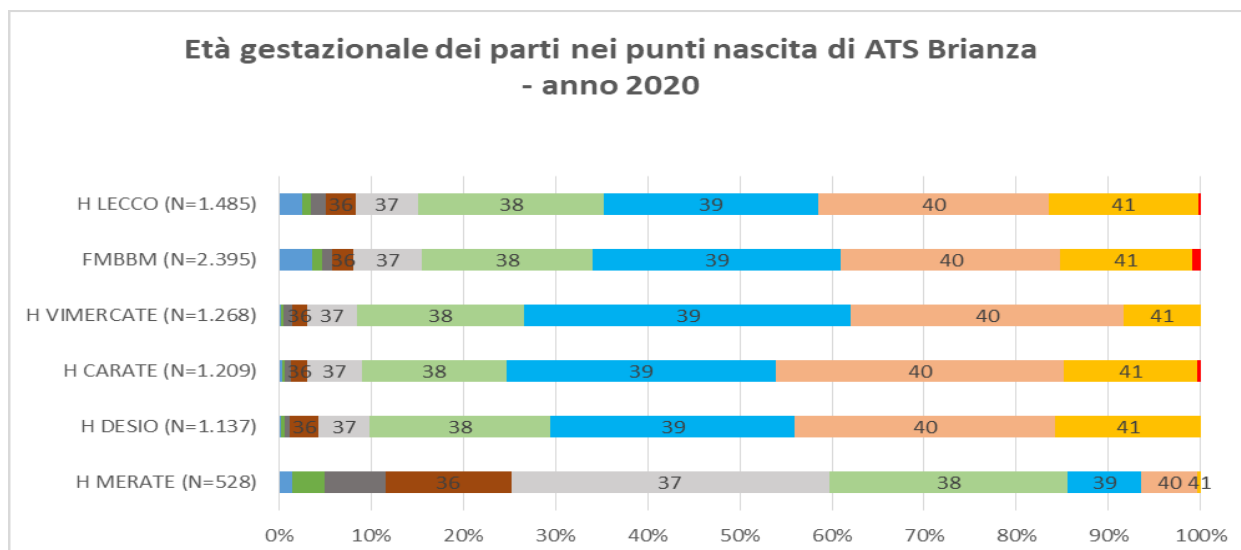
*"Certificati di assistenza al parto (CeDAP) - Analisi dell'evento nascita - Anno 2019", Ministero della Salute

Età gestazionale parti nei punti nascita di ATS Brianza

Nei grafici seguenti sono descritti la distribuzione dell'età gestazionale dei parti 2020 (valori puntuali, medi e mediani) per punto nascita del territorio, nonché la distribuzione di frequenza per punto nascita e settimana di gestazione.



Il grafico seguente mostra la percentuale dei nati per età gestazionale nei punti nascita: la quota di parti pretermine (età gestazionale <37settimane) è pari a circa il 25% nell'Ospedale di Merate e inferiore al 10% in tutti gli altri punti nascita del territorio.



Classi di Robson

La classificazione di Robson viene utilizzata per la valutazione e il monitoraggio nei punti nascita al ricorso al taglio cesareo. I parti sono classificati in 12 classi mutuamente esclusive e con diversa complessità assistenziale, identificati sulla base dei principali parametri ostetrici: parità, genere del parto, presentazione fetale, età gestazionale, modalità del travaglio e del parto e pregresso taglio cesareo. Le classi di Robson più rappresentate sono quelle delle madri primipare a termine, con presentazione cefalica (classe 1) e delle madri pluripare a termine, con presentazione cefalica e che non hanno avuto cesarei precedenti (classe 3): insieme queste due classi corrispondono complessivamente in Lombardia e nei punti nascita di ATS Brianza rispettivamente al 49,7% e 50,8% dei parti. Queste classi sono a scarsa probabilità di corretta gestione dell'evento parto se viene effettuato il parto cesareo.

Classi di Robson 2020 in RL e nei punti nascita ATS (% parti e % cesarei per classe)

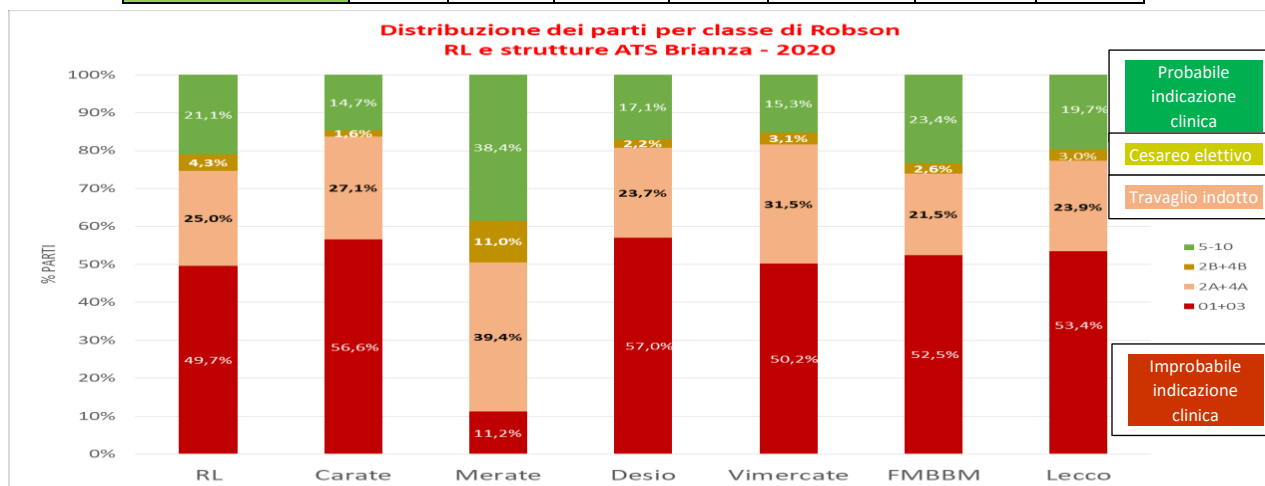
		Classi di Robson											Totale	
		CLASSE 01	CLASSE 02A	CLASSE 02B	CLASSE 03	CLASSE 04A	CLASSE 04B	CLASSE 05	CLASSE 06	CLASSE 07	CLASSE 08	CLASSE 09		CLASSE 10
Lombardia	% Parti	22,6%	14,3%	2,8%	27,1%	10,7%	1,5%	12,1%	2,0%	1,4%	1,7%	0,1%	3,9%	68.236 (100%)
	di cui Cesarei	8,2%	21,5%	100%	2,3%	6,9%	100%	77,6%	98,4%	96,0%	83,7%	100%	34,6%	
ATS Brianza	% Parti	22,4%	14,7%	2,1%	28,4%	11,1%	1,0%	11,0%	1,7%	1,2%	1,6%	0,1%	4,6%	8.008 (100%)
	di cui Cesarei	7,1%	17,2%	100%	1,3%	5,3%	100%	63,6%	97,8%	92,6%	64,8%	100%	31,3%	

"Indicatori Processo Classi di Robson" riferiti al 2020 per i punti nascita di ATS Brianza e Regione Lombardia - RL (Portale di Governo Regionale).

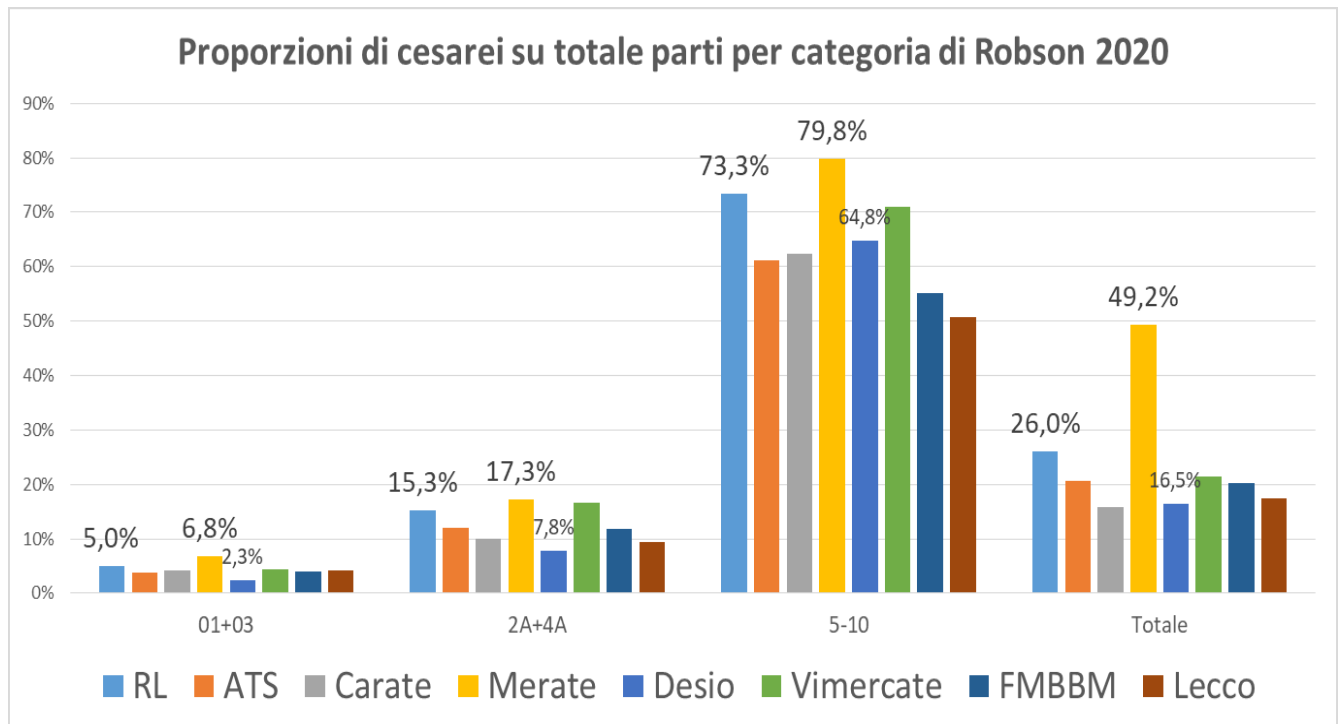
CLASSI 1 e 3	CLASSI 2A e 4A	CLASSI 2B e 4B	CLASSI 5-10
Improbabile indicazione clinica	Travaglio indotto	Cesareo elettivo	Probabile indicazione clinica

La tabella che segue dettaglia per punto nascita la distribuzione e consente il confronto col valore medio regionale per singole classi; nel grafico sono presentati i valori per classi aggregate.

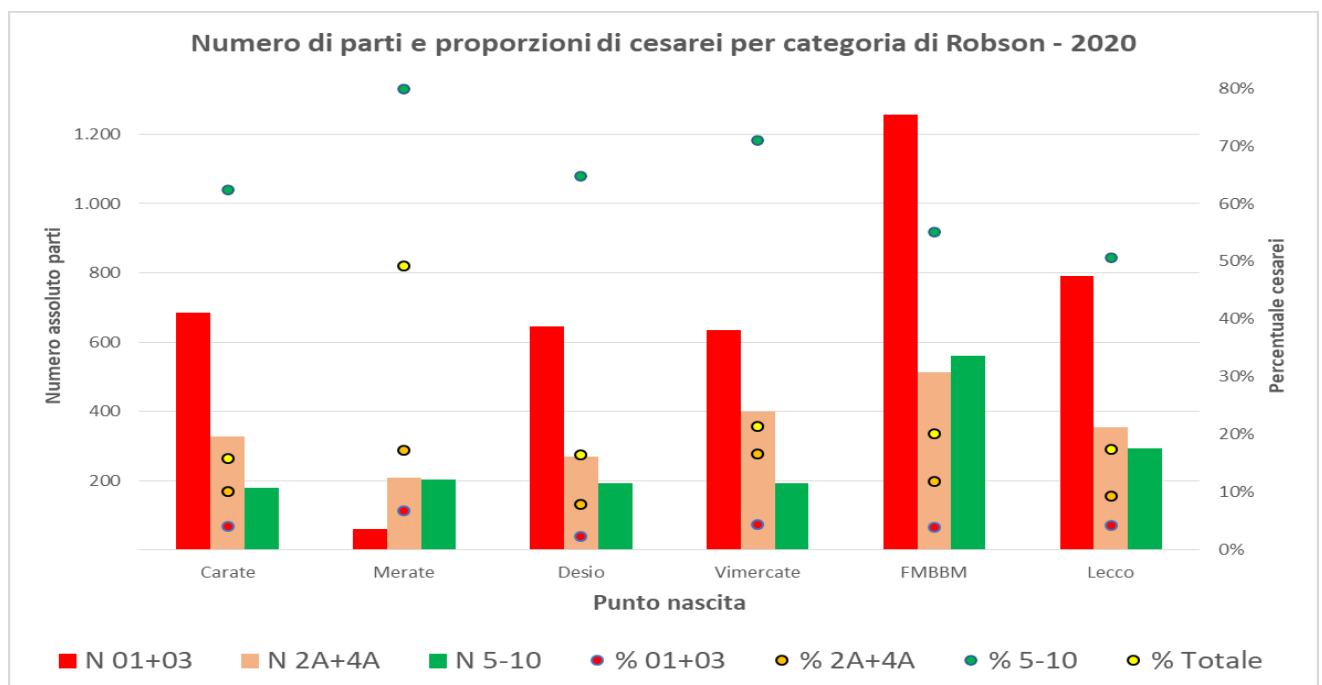
Classi di Robson	% PARTI						
	RL	Carate	Merate	Desio	Vimercate	FMBBM	Lecco
01	22,6%	22,4%	4,2%	23,9%	21,9%	24,0%	25,7%
02A	14,3%	15,4%	17,4%	13,1%	17,2%	13,4%	14,7%
02B	2,8%	0,8%	7,8%	1,3%	1,7%	2,0%	2,1%
03	27,1%	34,2%	7,0%	33,1%	28,3%	28,5%	27,8%
04A	10,7%	11,8%	22,0%	10,6%	14,3%	8,1%	9,2%
04B	1,5%	0,7%	3,2%	0,9%	1,4%	0,6%	0,9%
5-10	21,1%	14,7%	38,4%	17,1%	15,3%	23,4%	19,7%



In generale, nel punto nascita di Merate si rileva una maggior frequenza di cesarei in tutte le classi di Robson, pur ripartite in maniera differente rispetto a quanto avviene negli altri punti nascita, indipendentemente dalla consistenza numerica per classe. All'altro estremo della distribuzione di collocano gli ospedali di Carate e Desio che presentano i valori complessivi più bassi.

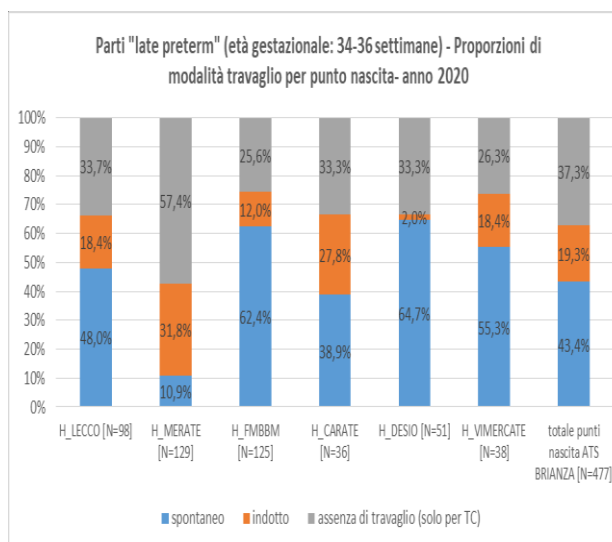
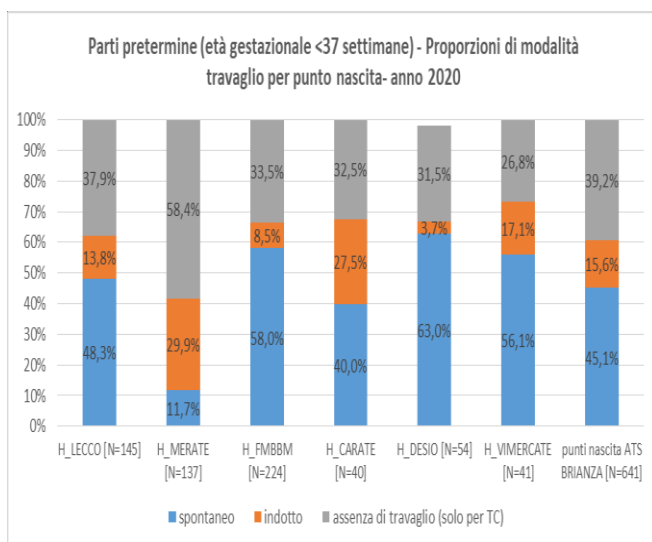
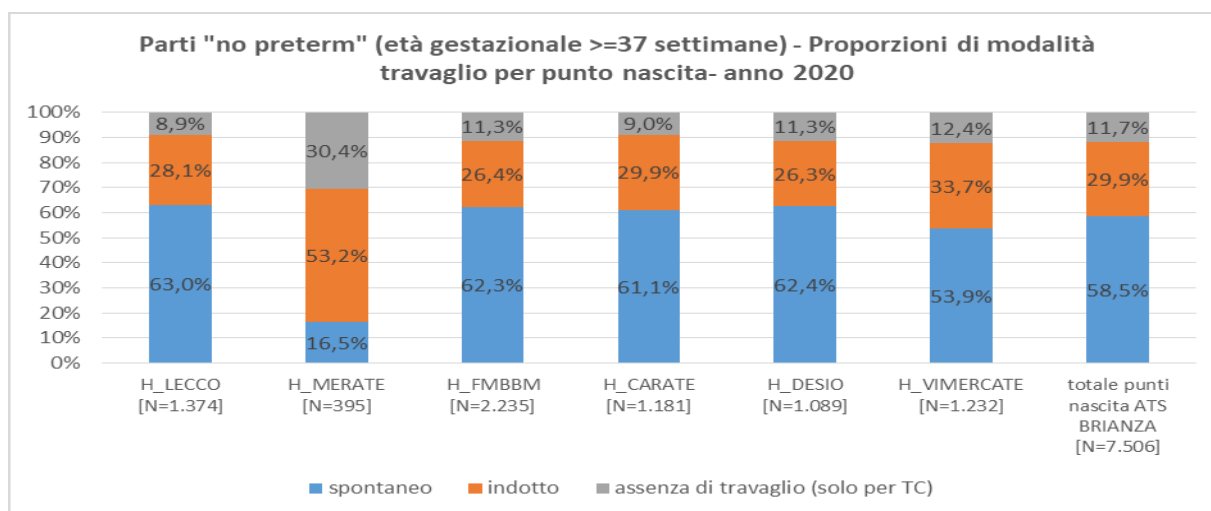
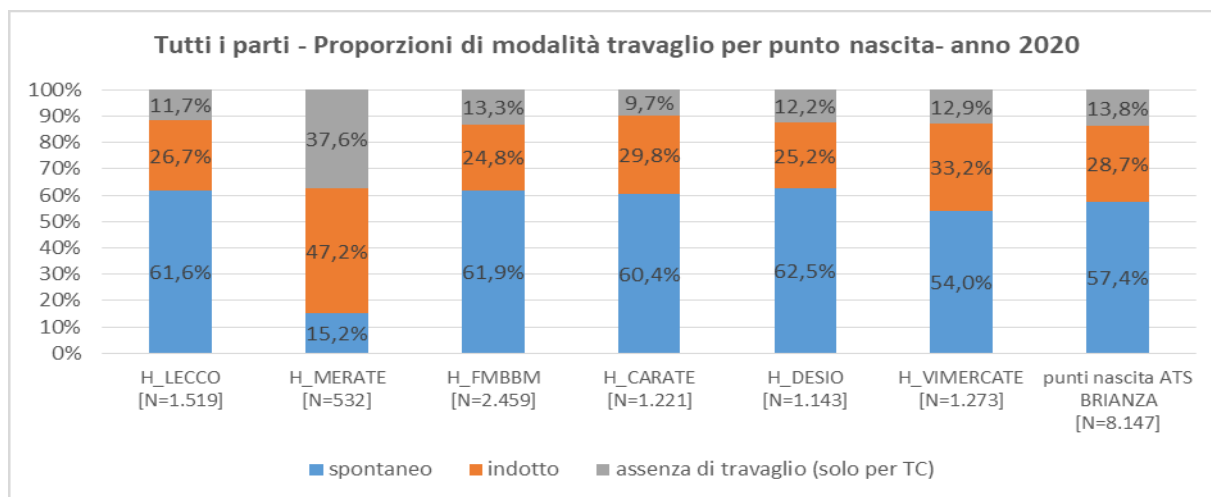


Il grafico che segue sintetizza in un'unica immagine quanto esposto precedentemente.



Modalità del Travaglio nei punti nascita di ATS Brianza

Per ulteriormente approfondire la tematica relativa ai cesarei si è utilizzata l'informazione presente sul CeDAP circa le modalità di travaglio: la ripartizione per i vari punti nascita è riportata nei grafici che seguono, con i valori complessivi e con dettaglio per vari cut-off rispetto alla settimana di gravidanza in cui il parto è avvenuto: l'Ospedale di Merate presenta proporzioni di parti spontanei molto inferiori rispetto agli altri punti nascita del territorio di ATS Brianza e elevati per i cesarei in assenza di travaglio e per i parti indotti.

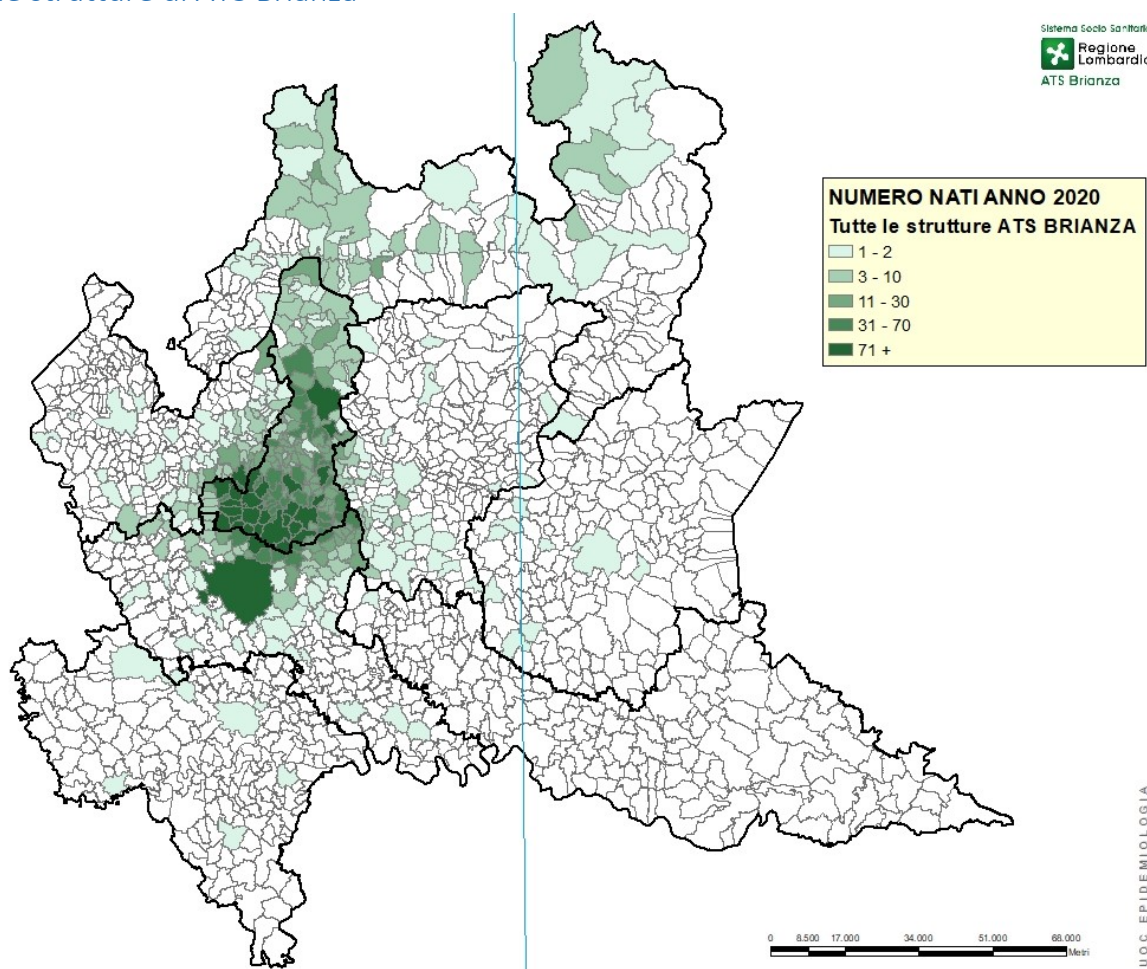


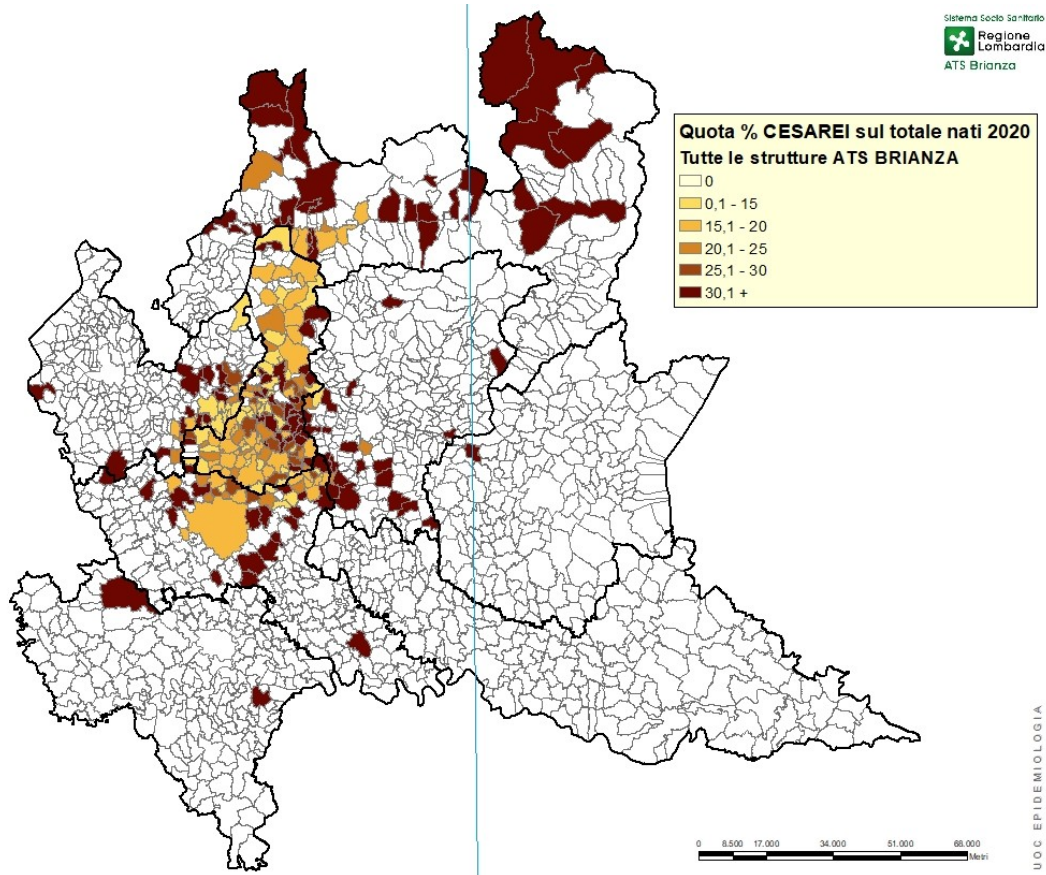
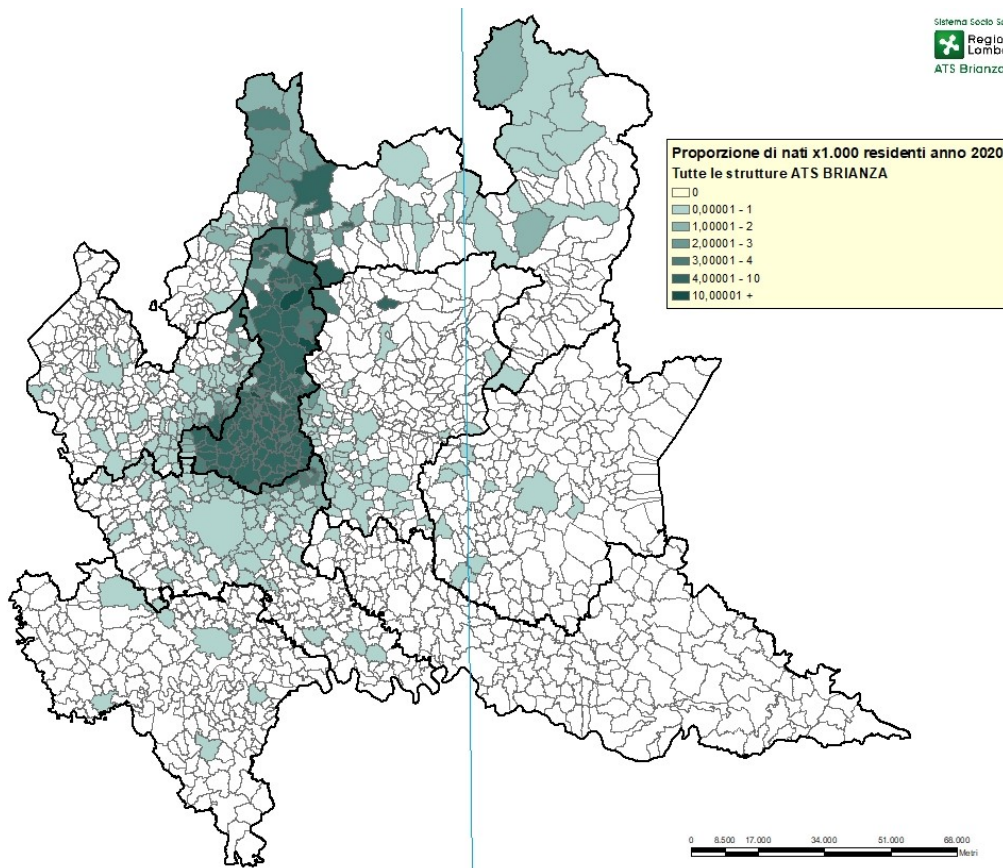
Bacino di utenza dei punti nascita di ATS Brianza

Nelle mappe seguenti sono presentati, globalmente e per ogni singolo punto nascita del territorio di ATS Brianza, il numero di nati, la proporzione di nati per 1.000 residenti e la quota percentuale di cesarei per comune di residenza delle donne che hanno partorito. La visualizzazione geografica dei tassi comunali consente alcune riflessioni sulla capacità di attrazione dei punti nascita della nostra ATS al netto della numerosità totale della popolazione femminile dei singoli comuni lombardi. Ogni singola tipologia di mappa rappresenta, utilizzando gli stessi intervalli sulla medesima scala colorimetrica, i valori secondo un gradiente da chiaro a scuro, e dunque agevola il confronto visuale tra i vari punti nascita.

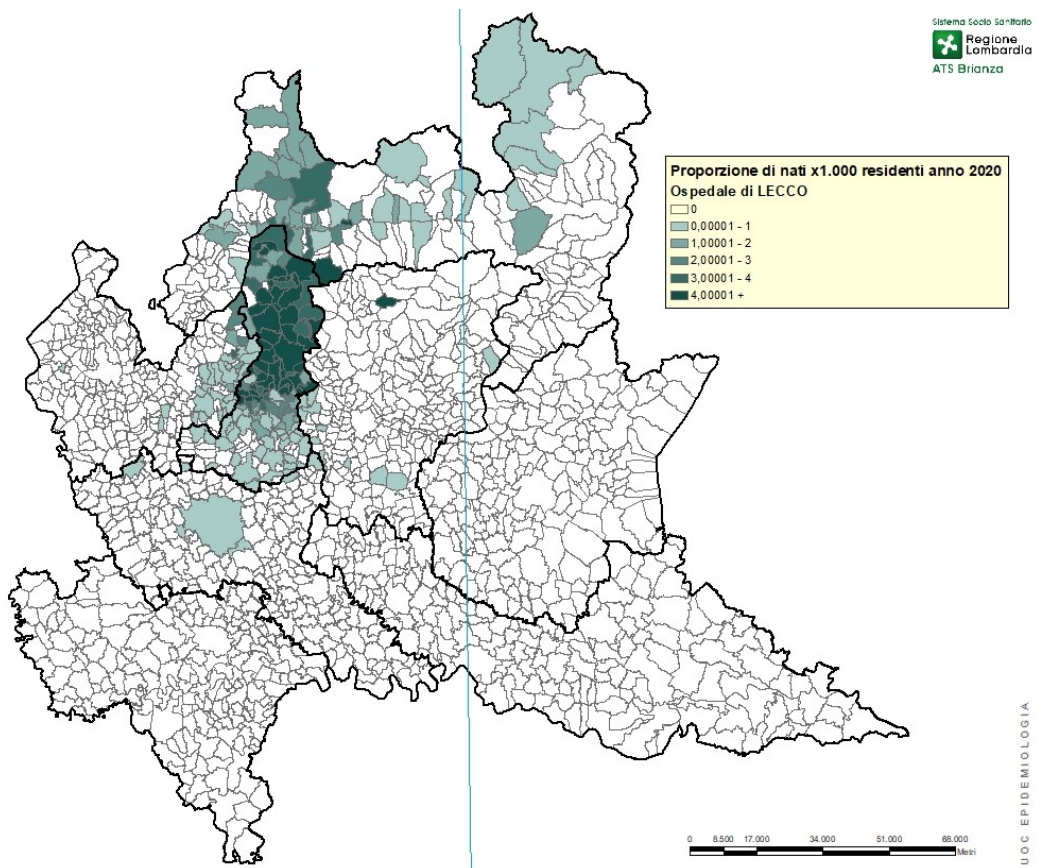
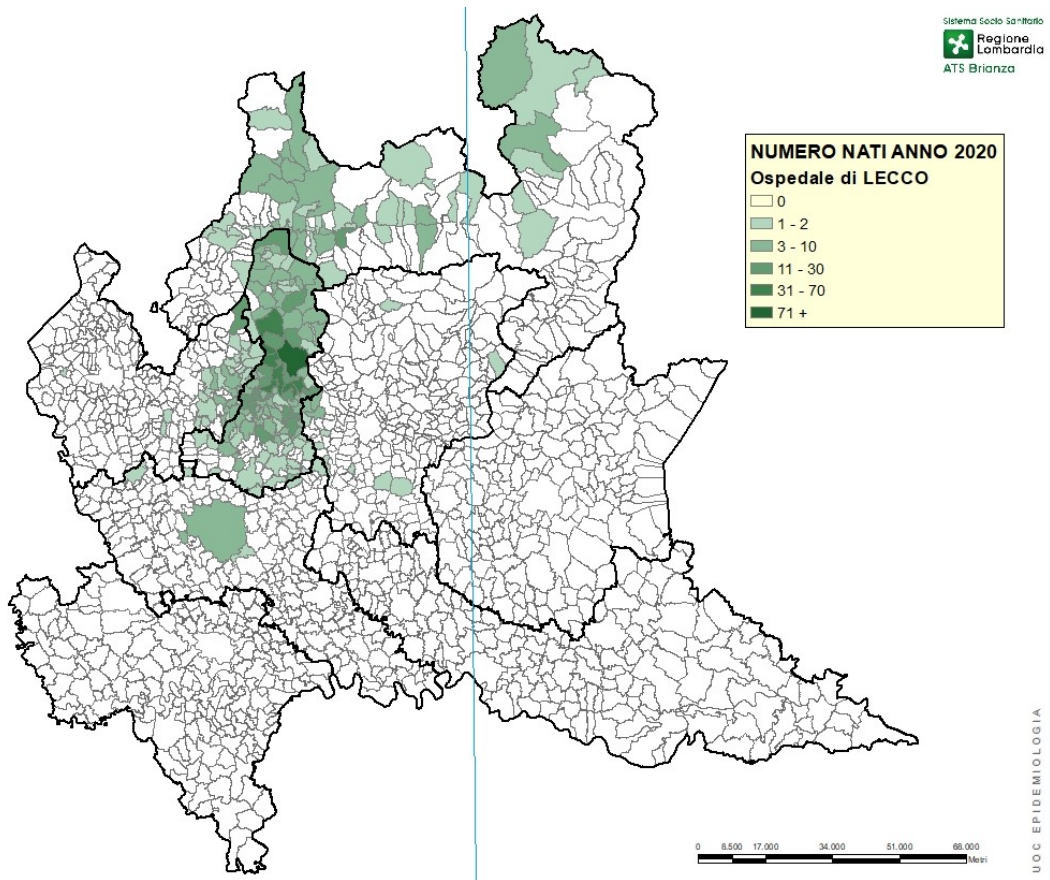
Nelle mappe relative alla quota di cesarei viene riportata anche la proporzione di gravidanze con decorso patologico.

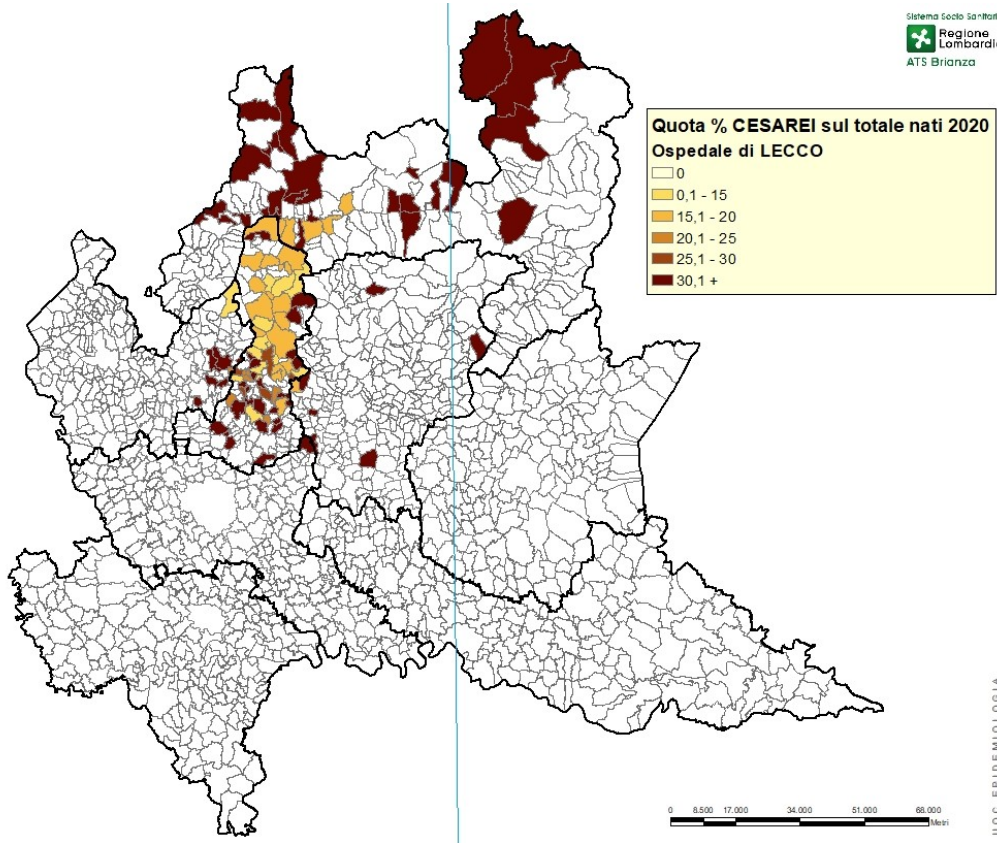
Tutte le strutture di ATS Brianza



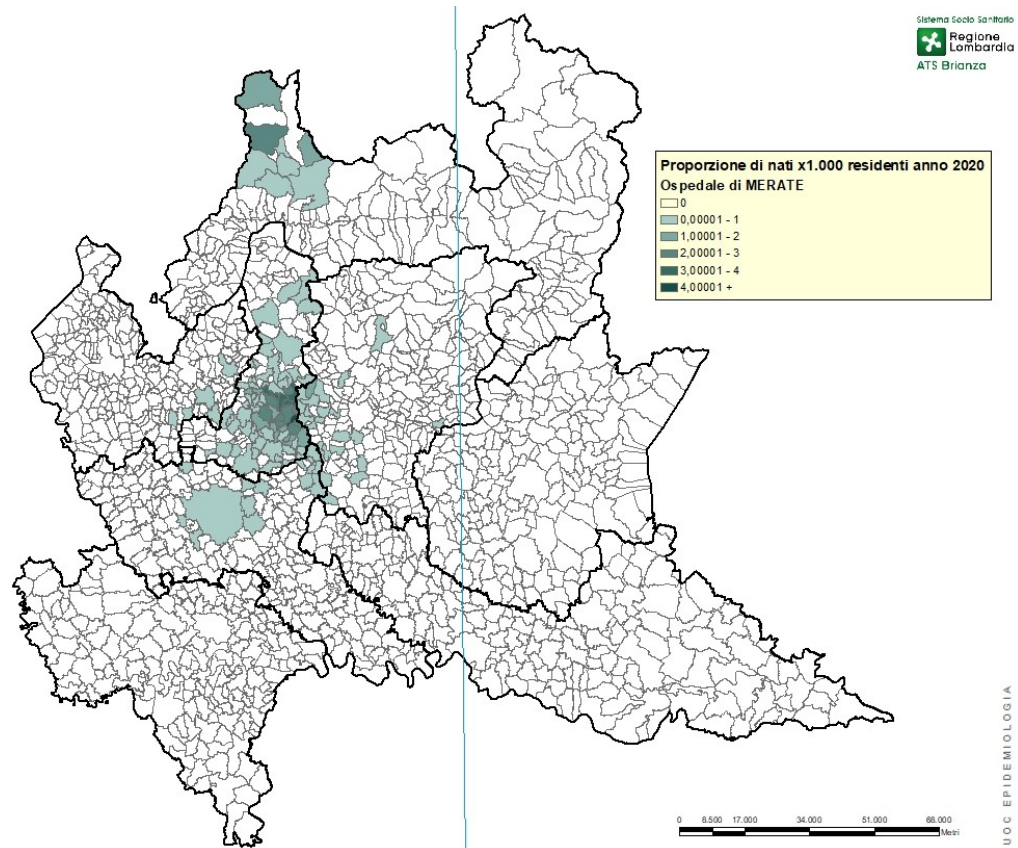
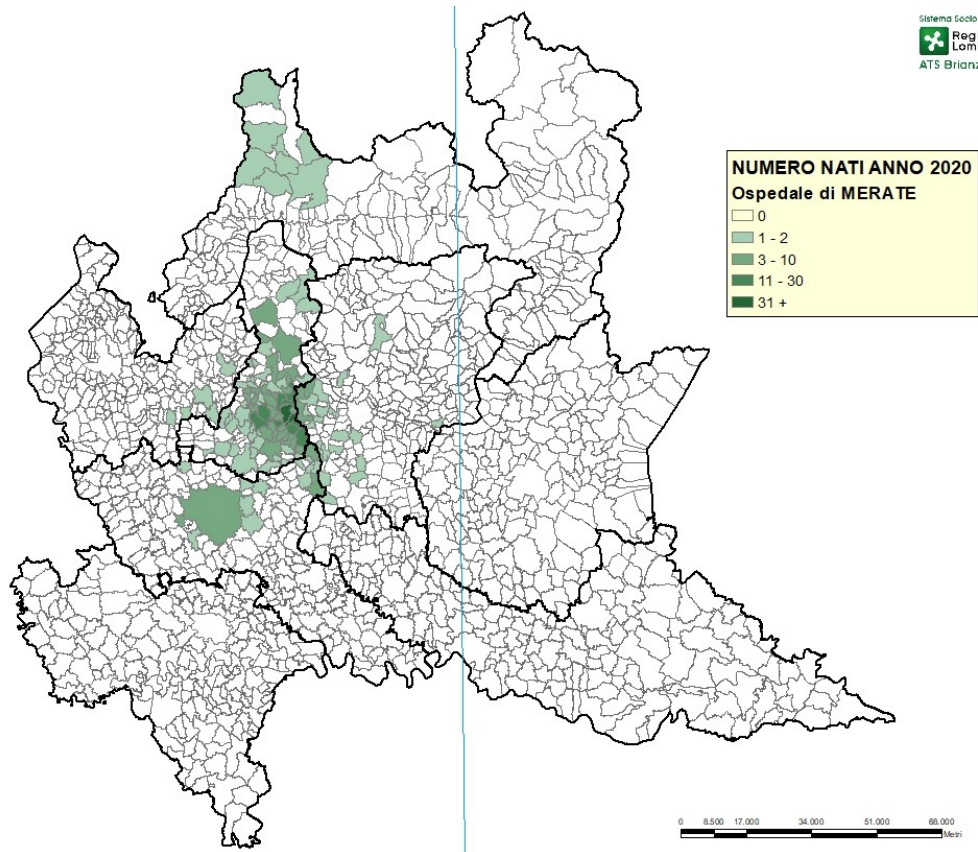


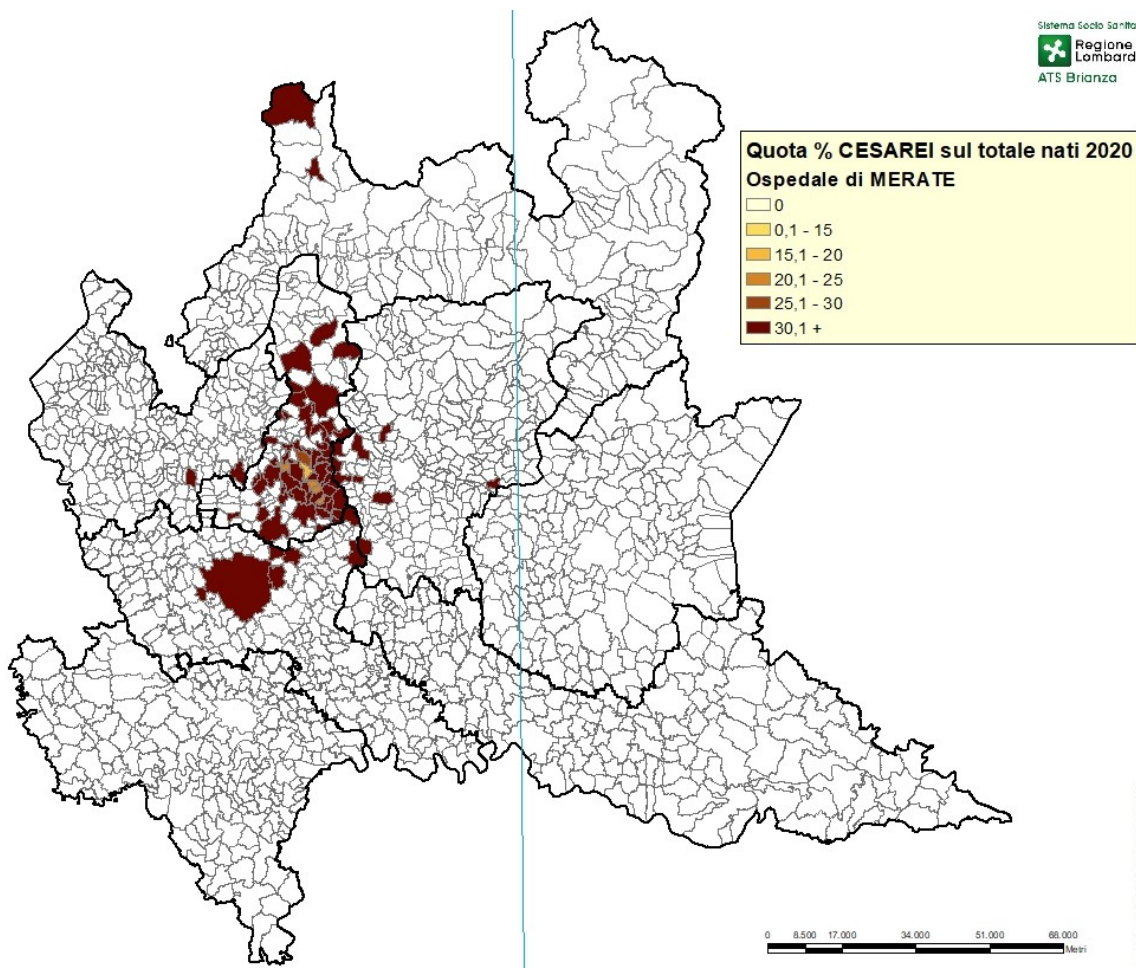
	N parti tot 2020	Parti cesarei		Parti con decorso gravidanza patologico	
		N	%	N	%
Totale punti nascita ATS	8.039	1.651	20,5%	2.432	30,3%



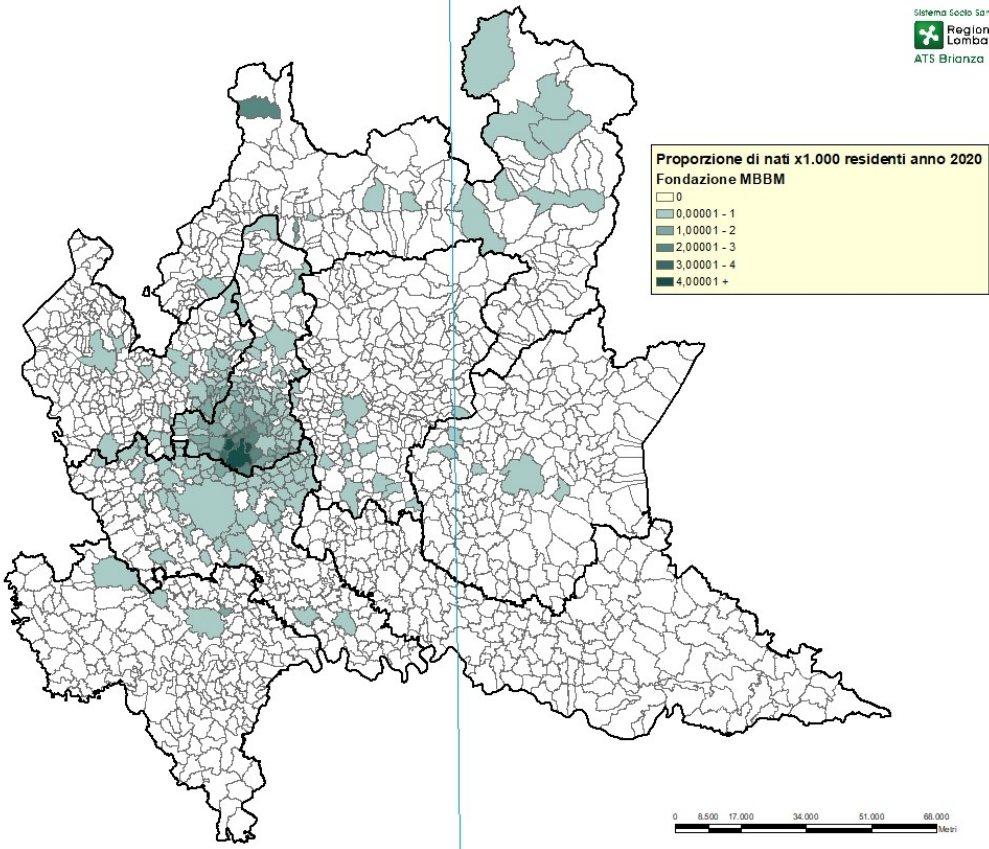
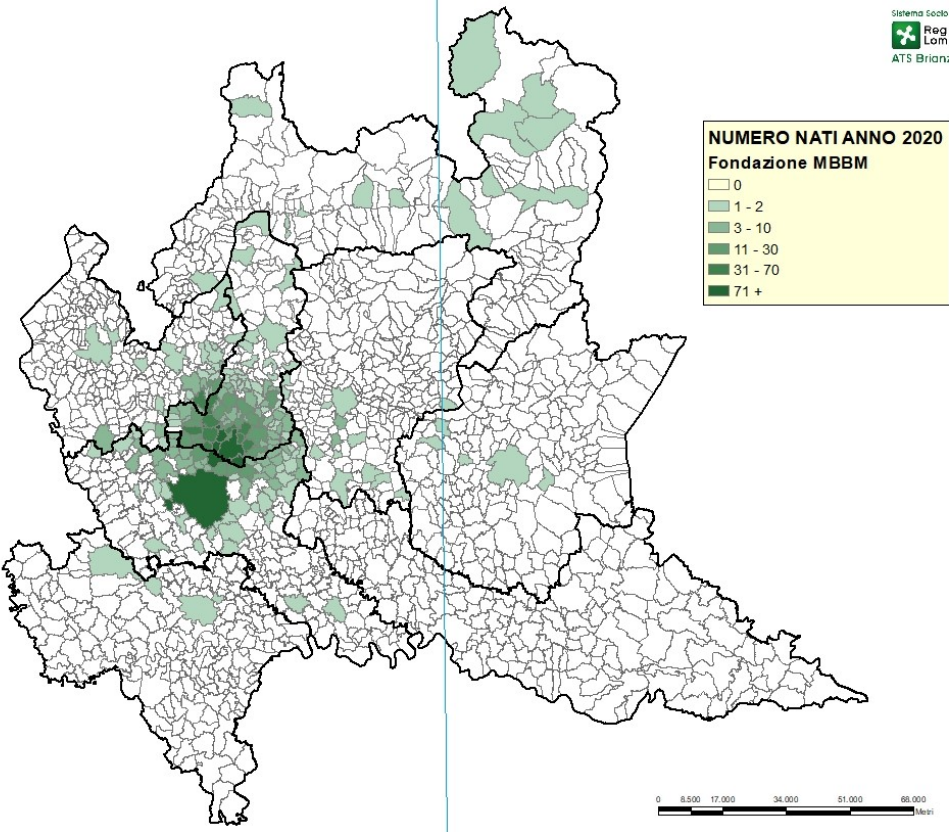


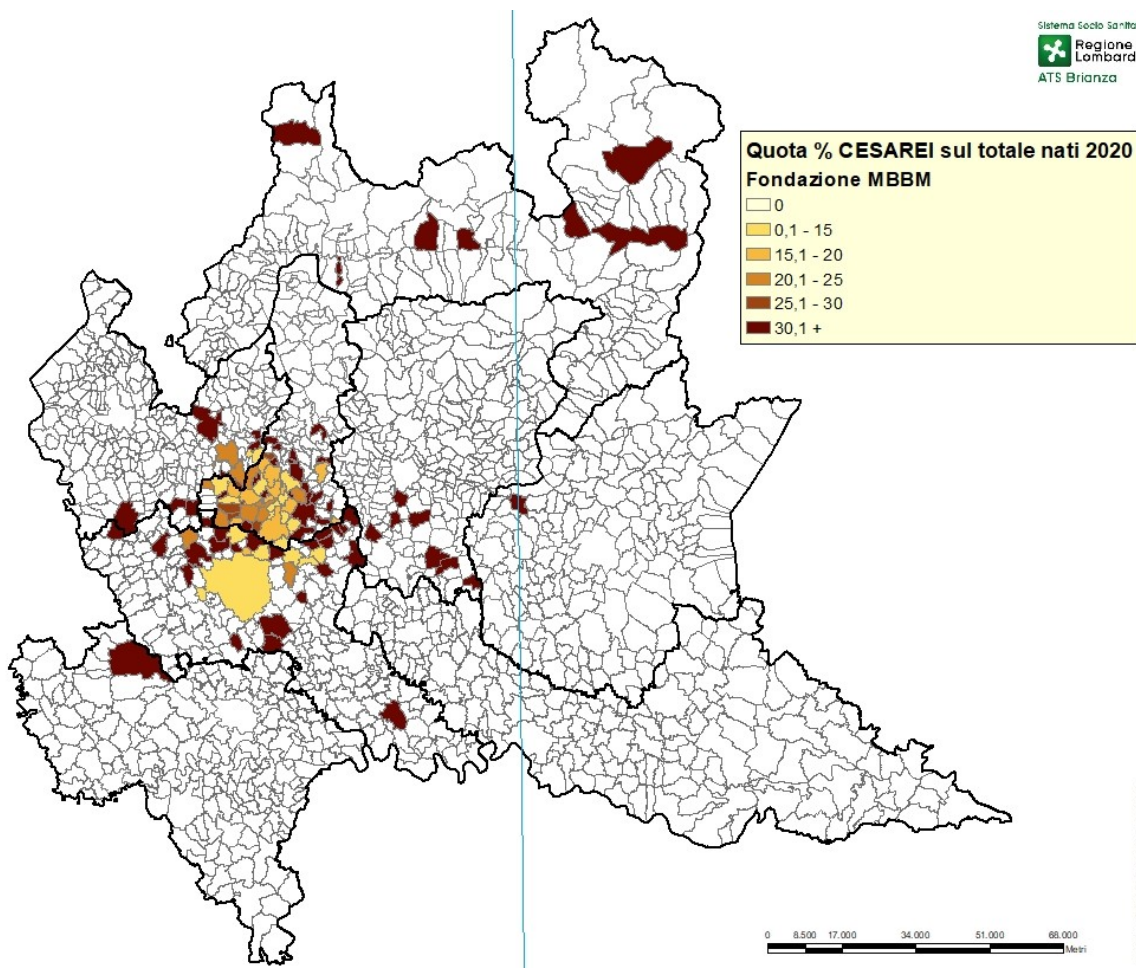
	N parti tot 2020	Parti cesarei		Parti con decorso gravidanza patologico	
		N	%	N	%
LECCO	1.485	258	17,4%	503	33,9%



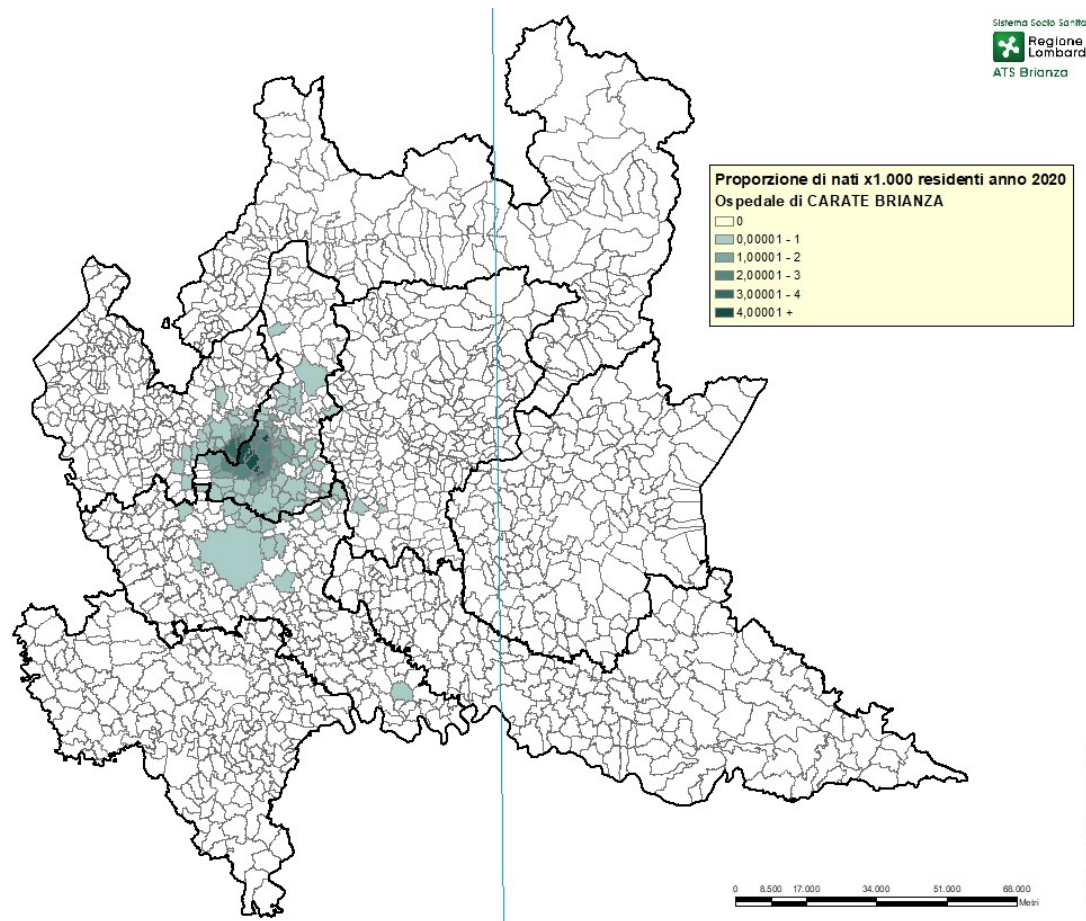
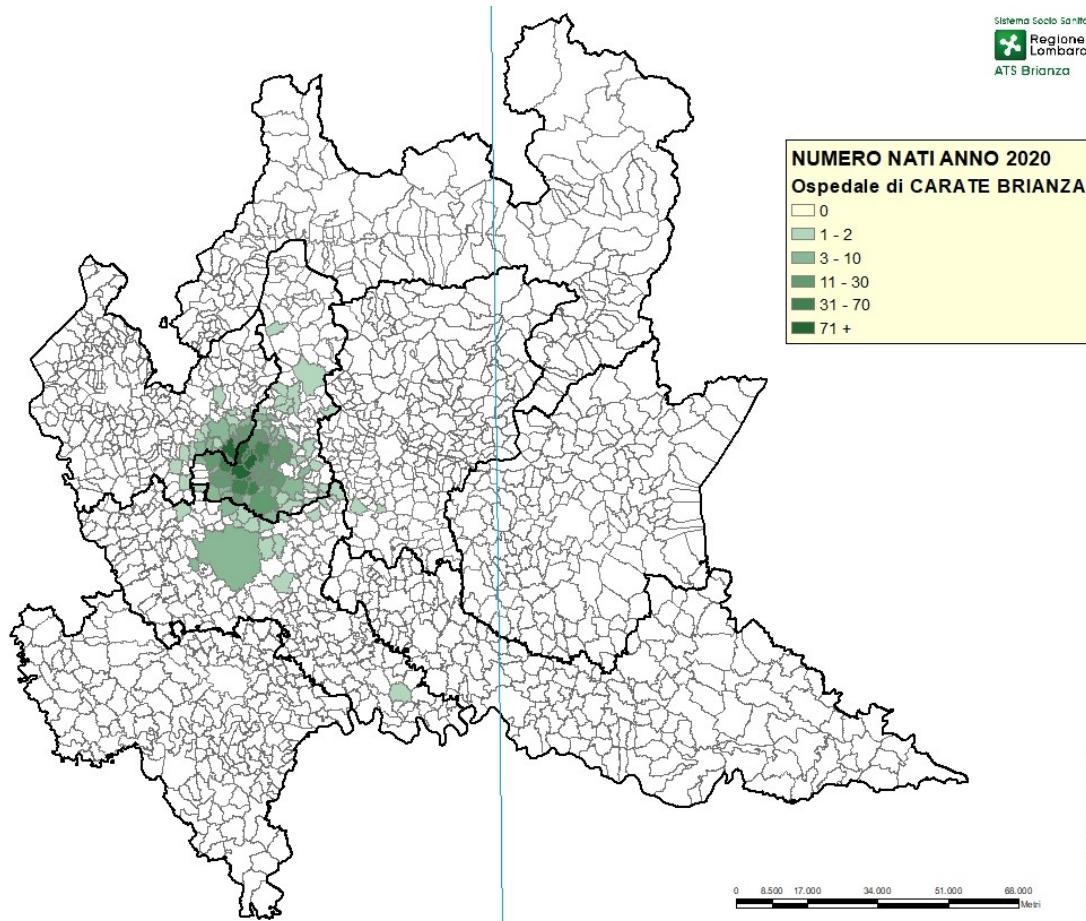


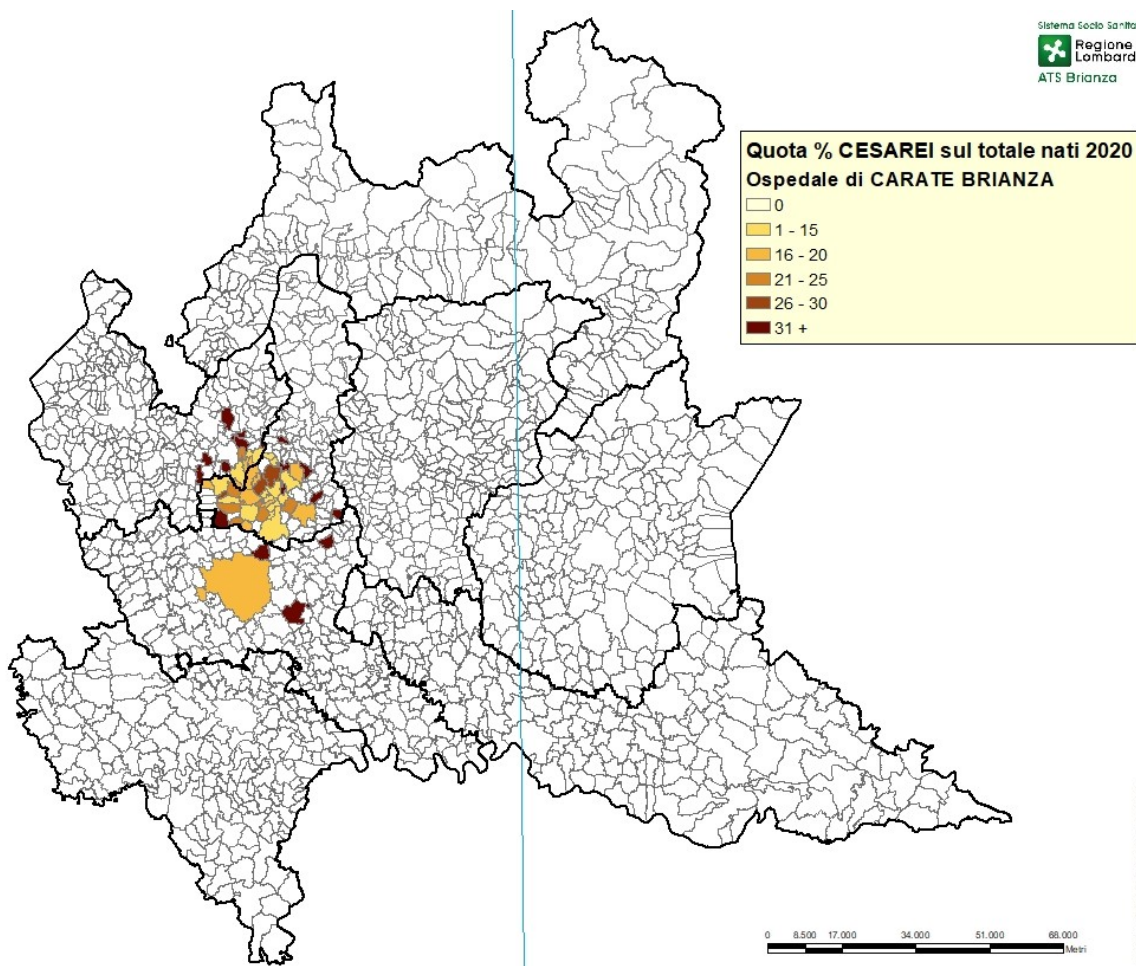
	N parti tot 2020	Parti cesarei		Parti con decorso gravidanza patologico	
		N	%	N	%
MERATE	528	260	49,2%	94	17,8%



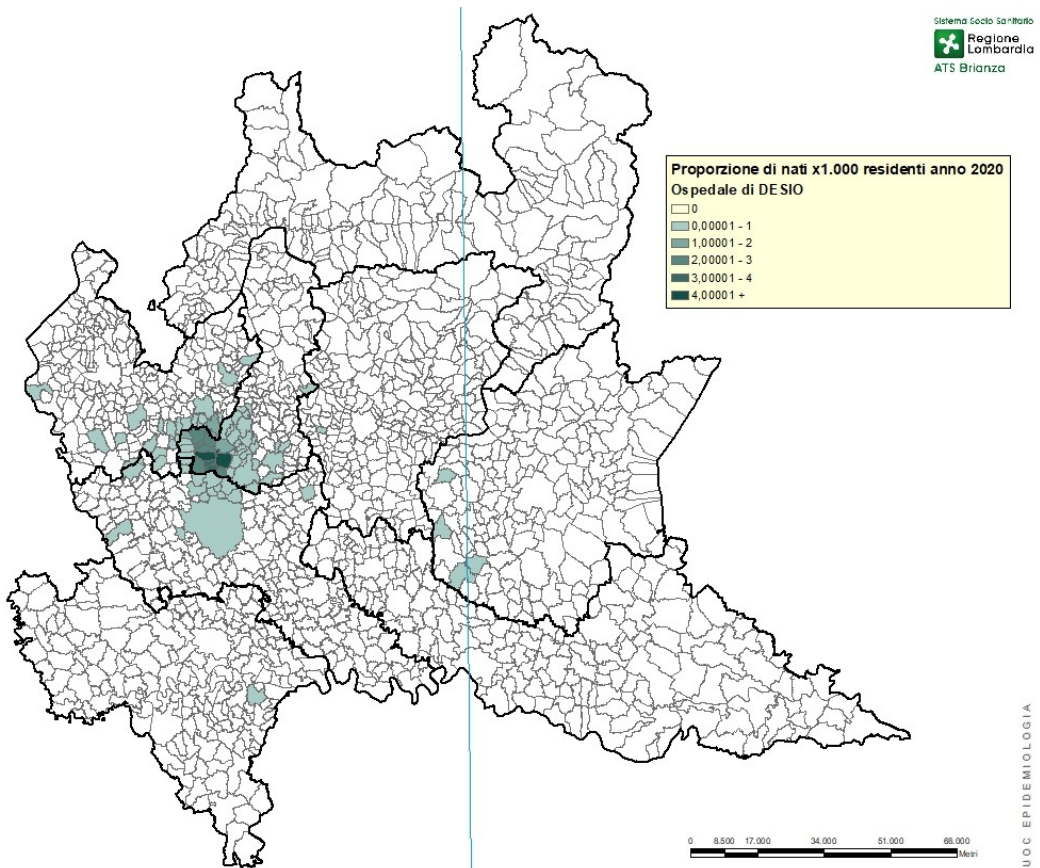
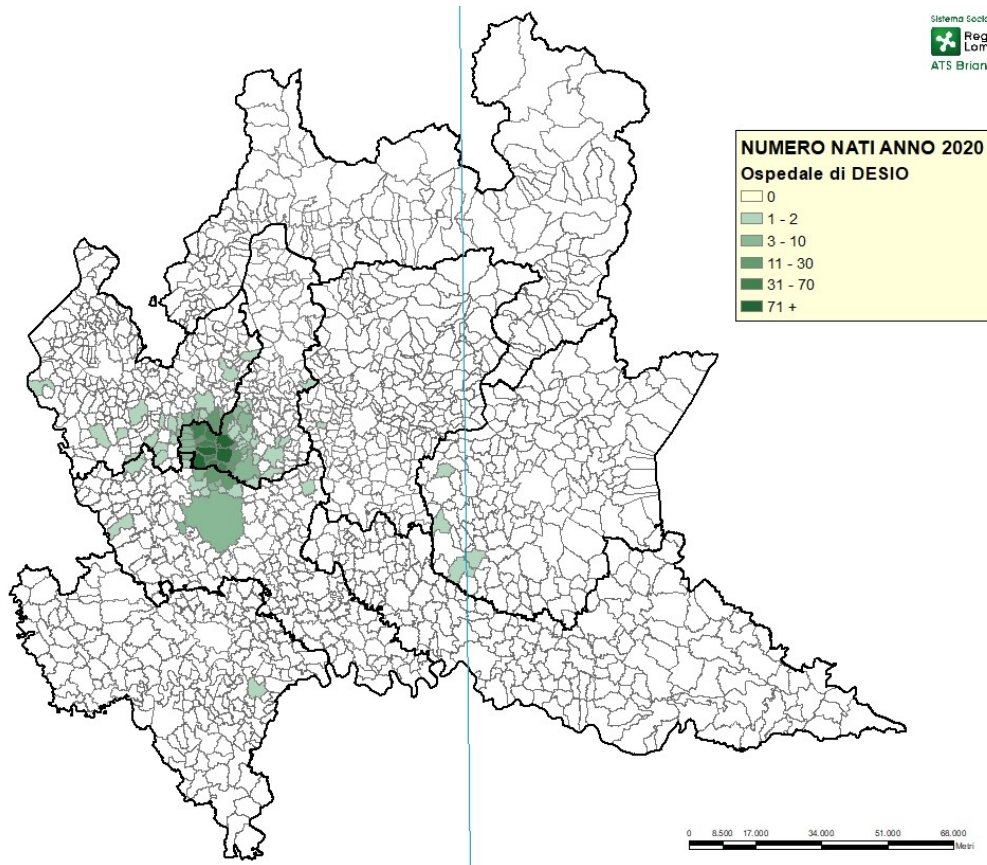


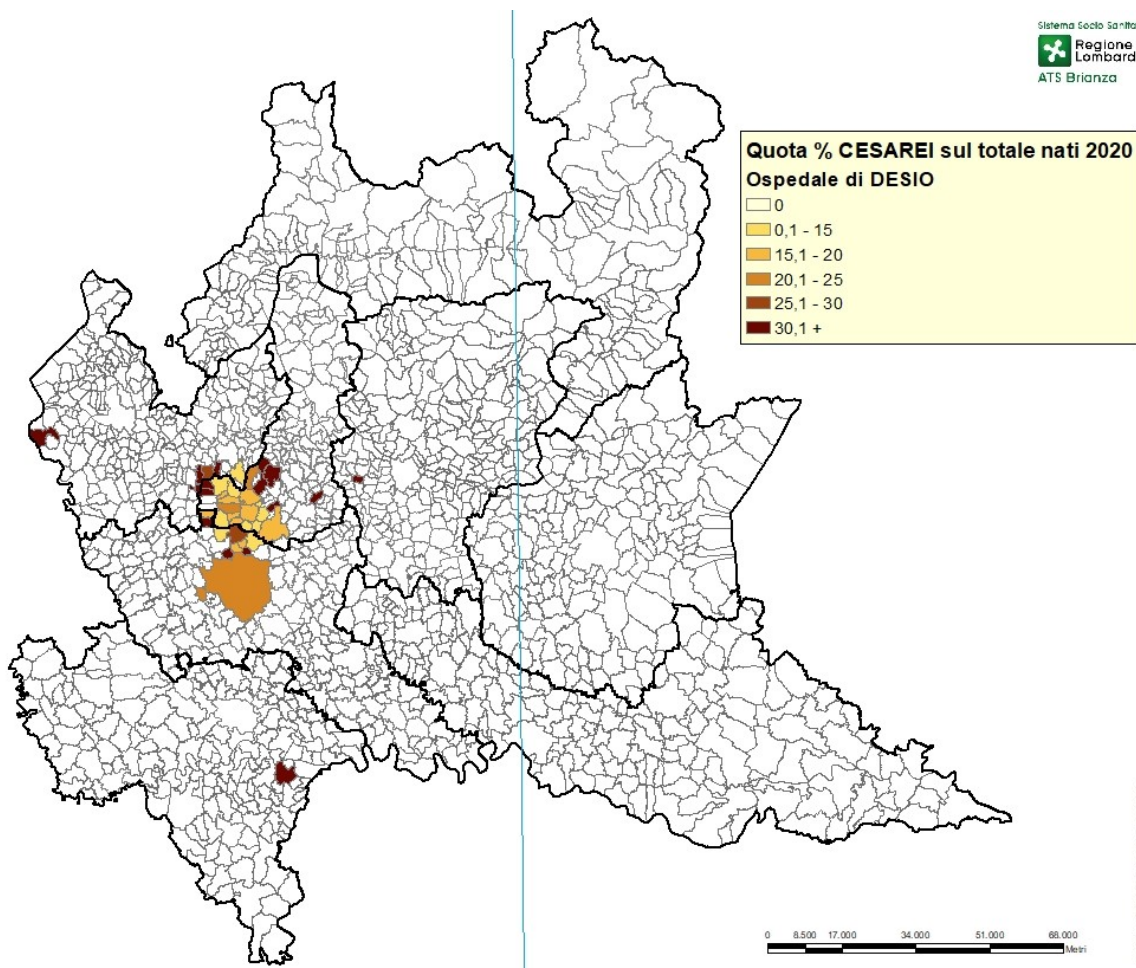
	N parti tot 2020	Parti cesarei		Parti con decorso gravidanza patologico	
		N	%	N	%
FMBBM	2.395	483	20,2%	964	40,3%



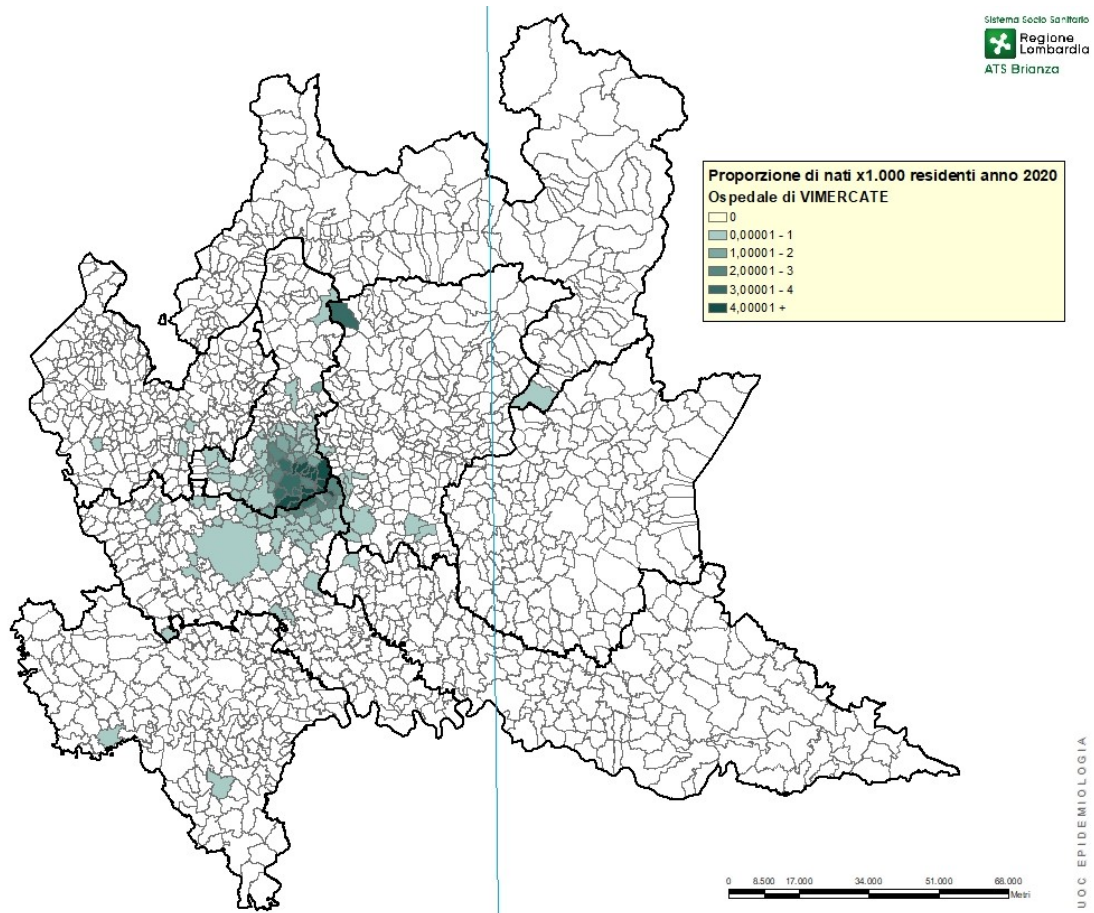
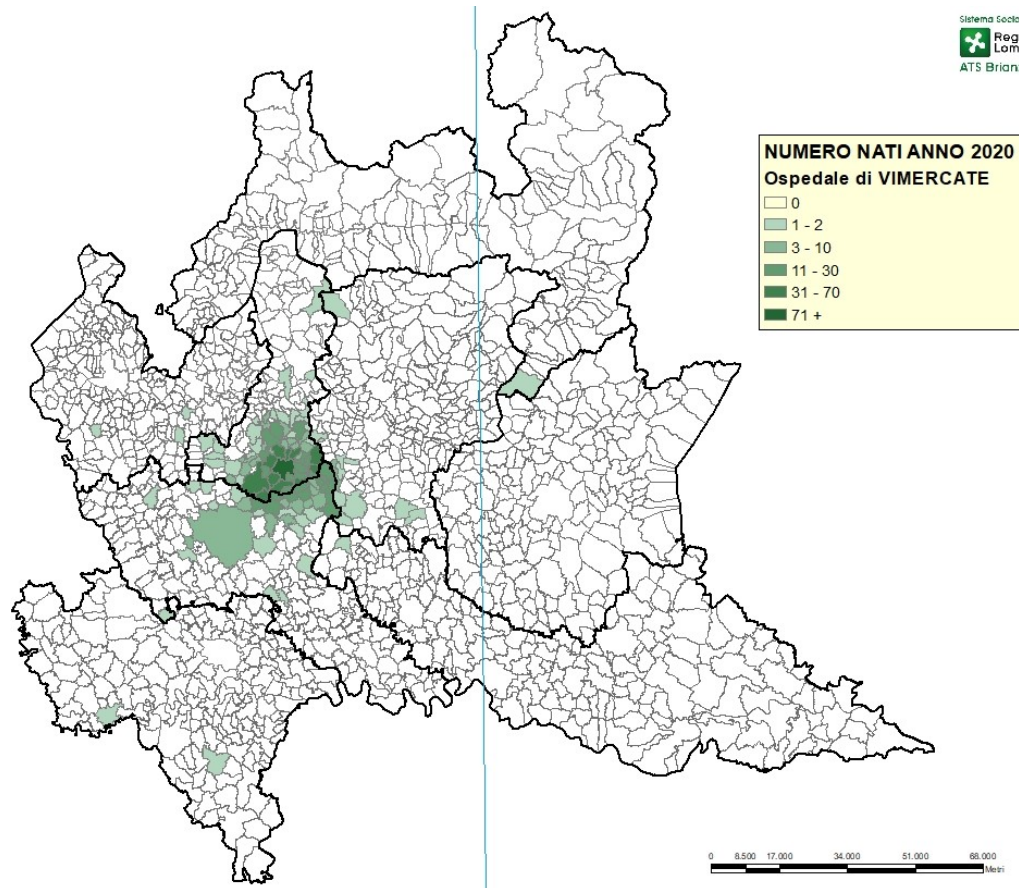


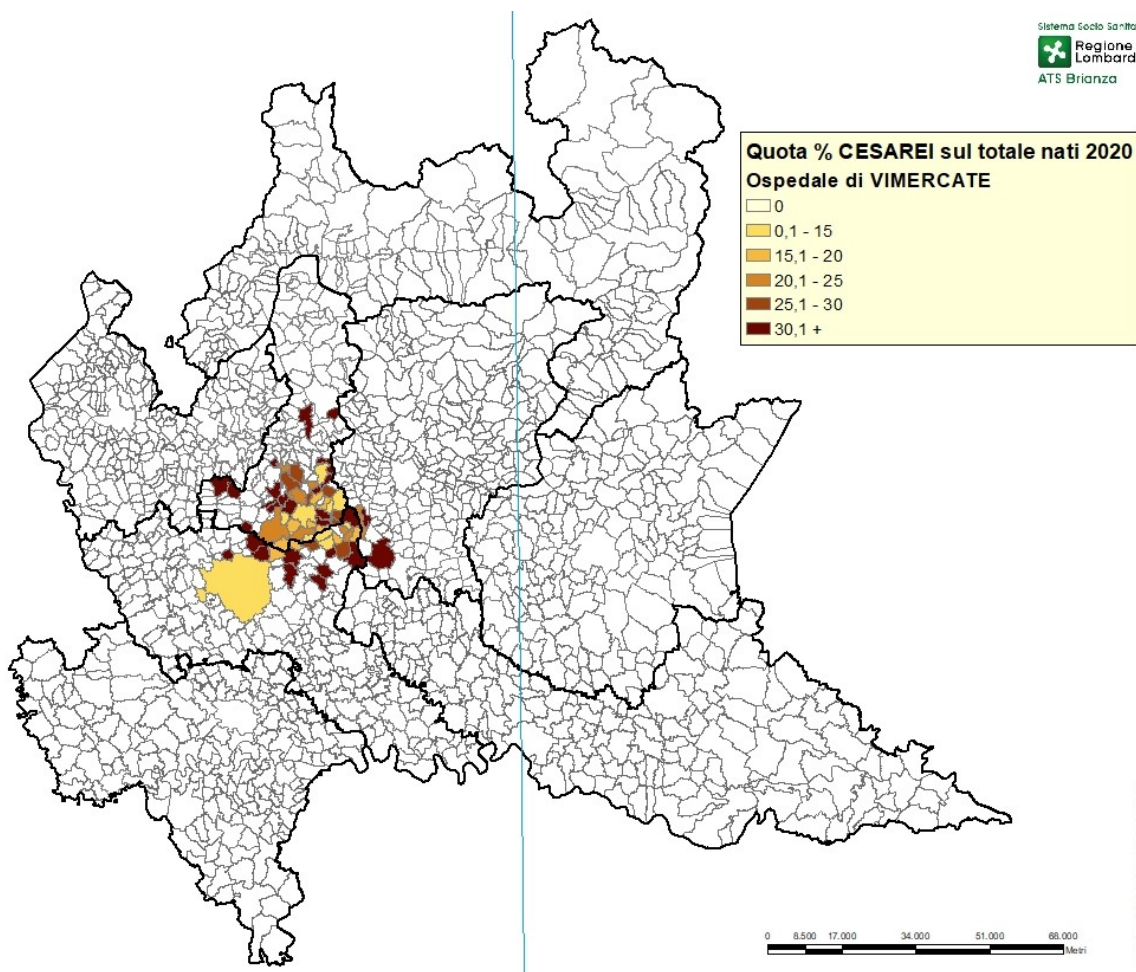
	N parti tot 2020	Parti cesarei		Parti con decorso gravidanza patologico	
		N	%	N	%
CARATE	1.209	191	15,8%	218	18,0%





	N parti tot 2020	Parti cesarei		Parti con decorso gravidanza patologico	
		N	%	N	%
DESIO	1.137	188	16,5%	288	25,3%





	N parti tot 2020	Parti cesarei		Parti con decorso gravidanza patologico	
		N	%	N	%
VIMERCATE	1.268	271	21,4%	365	28,8%