



COVID-19

Rendicontazione sintetica sull'andamento dell'epidemia

Aggiornamento al 14 settembre 2022

Sommarario

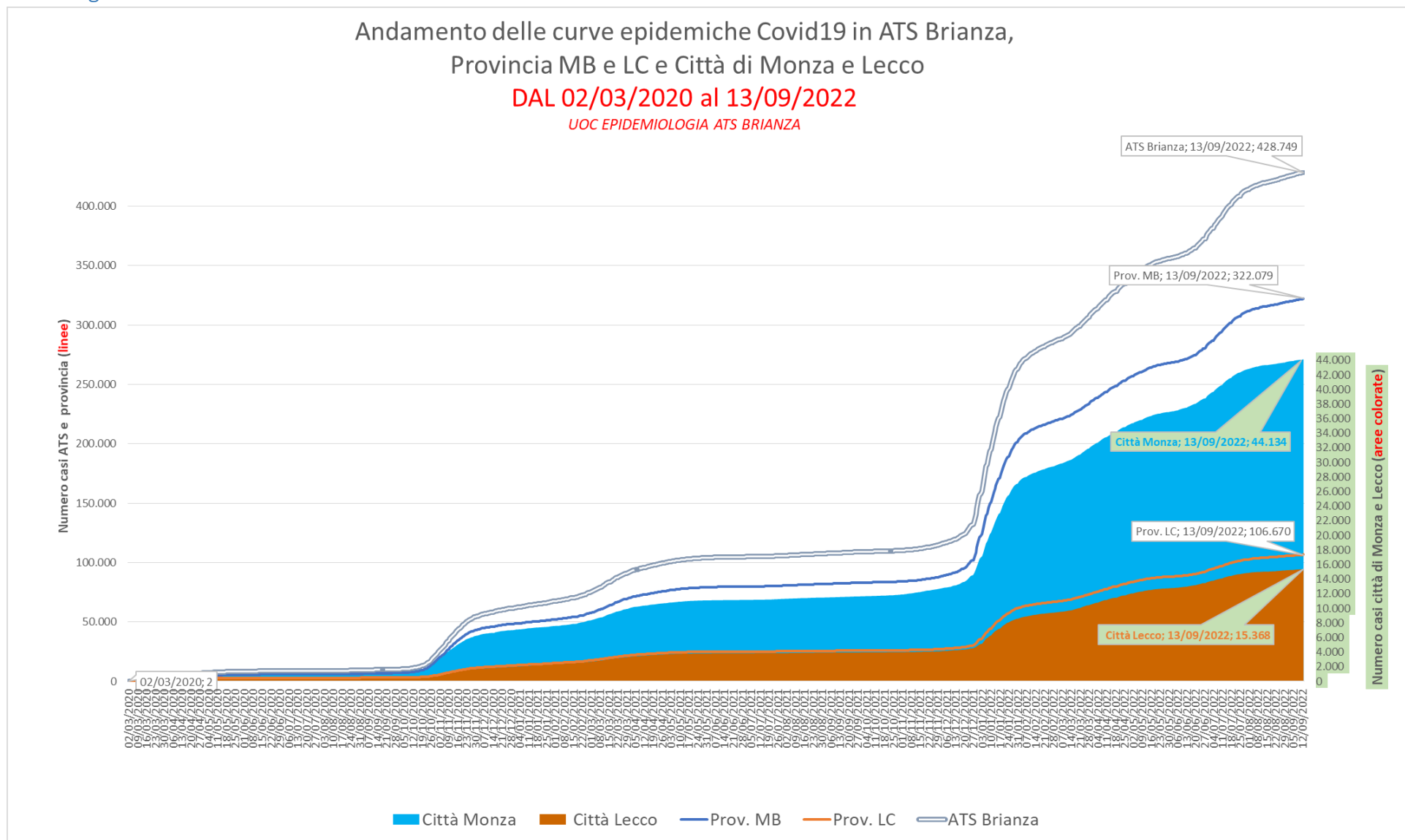
1. Casi covid+	3
Andamento globale marzo 2020 – 13 settembre 2022	3
Numero di casi (dati giornalieri) per Distretto	6
Numero di casi (dati giornalieri) per Ambito	7
Numero di casi giornalieri in Regione Lombardia per Provincia - Aggiornamento 13 settembre	8
Tassi medi giornalieri in ATS Brianza per Provincia e in Lombardia - Aggiornamento al 11 settembre 2022	9
Numero casi medi quotidiani provinciali	10
Tassi incidenza settimanale provinciali	11
Proporzioni di tamponi positivi nel tempo	12
Distribuzione dei casi per età	13
2. Distribuzione spaziale dei casi per comune	16
Evoluzione recente	16
3. Casi covid+: Ricoveri	19
Andamento dell'epidemia ed ospedalizzazione presso le ASST del territorio	19
Andamento temporale (dati giornalieri)	22
Andamento temporale dei deceduti in ospedali di ATS	22
Deceduti in ospedale per età	24
4. Indice R(t)	25
Valori R(t) in ATS Brianza	25
Evoluzione temporale	25
5. Indice RD_t	26
6. VACCINAZIONI	27

I dati del report sono aggiornati a date nell'intorno del 14 settembre 2022, con leggere differenze in funzione della disponibilità regionale e di ATS.

Il lavoro è stato reso possibile dall'interazione che fin dall'inizio della pandemia si è instaurata tra i Dipartimenti di ATS Brianza e con le numerosissime persone che nelle strutture di ricovero pubbliche e private, in Regione e a tutti i livelli di assistenza hanno dedicato quotidianamente i propri sforzi alla gestione della problematica, a cui vanno i ringraziamenti.

1. Casi covid+

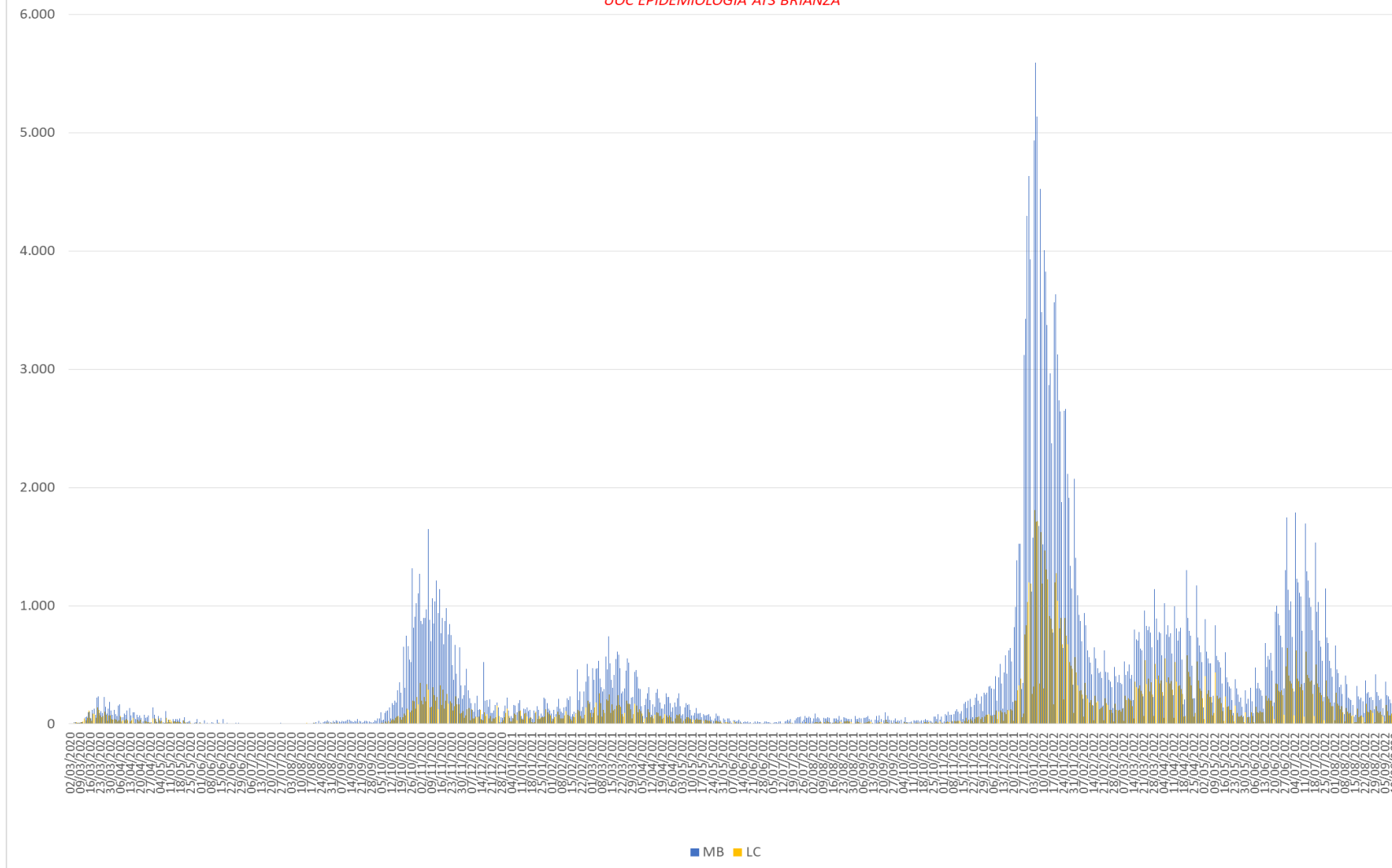
Andamento globale marzo 2020 – 13 settembre 2022

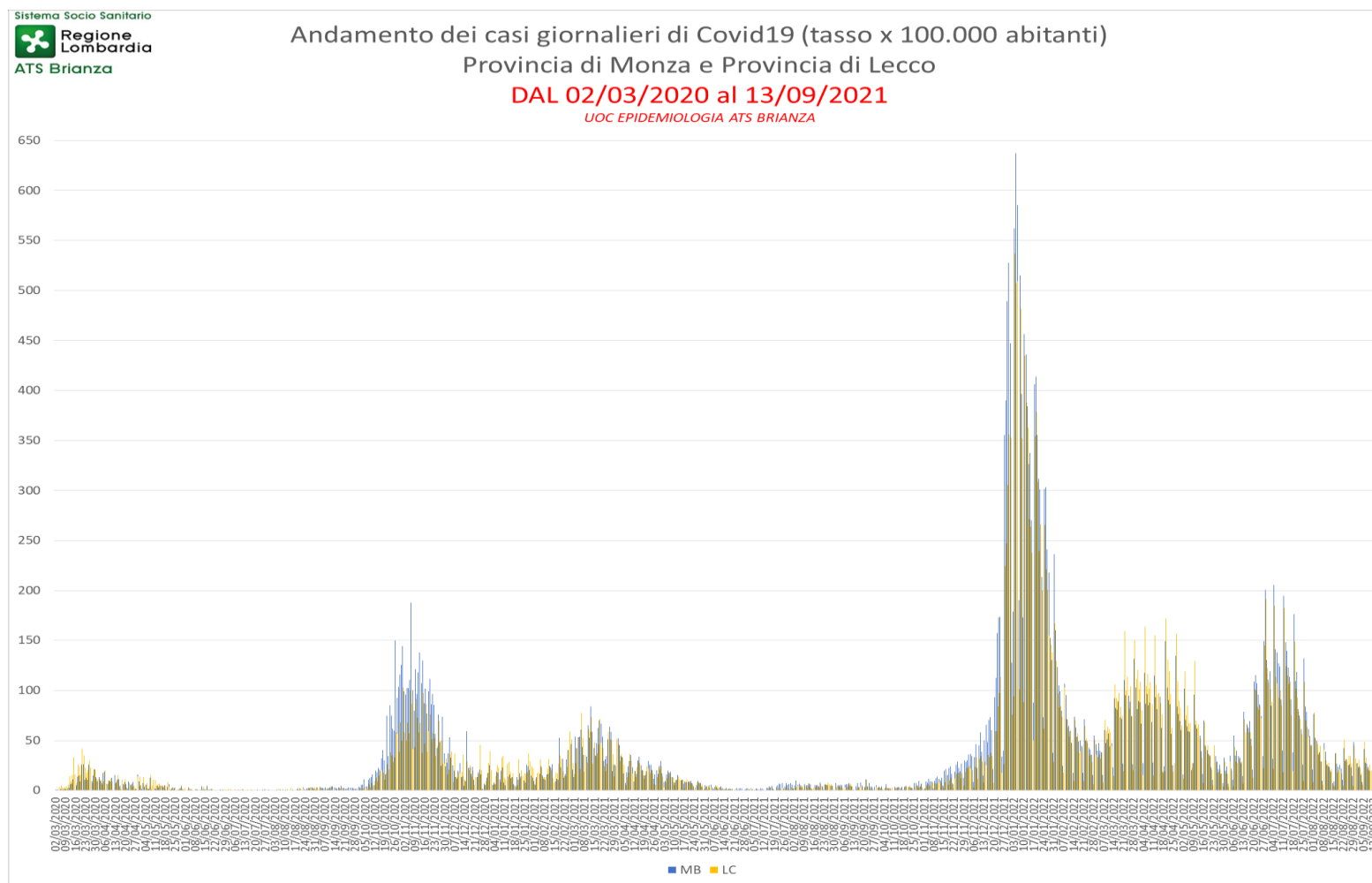


Andamento del numero casi giornalieri di Covid19 Provincia di Monza e Provincia di Lecco

DAL 02/03/2020 al 13/09/2022

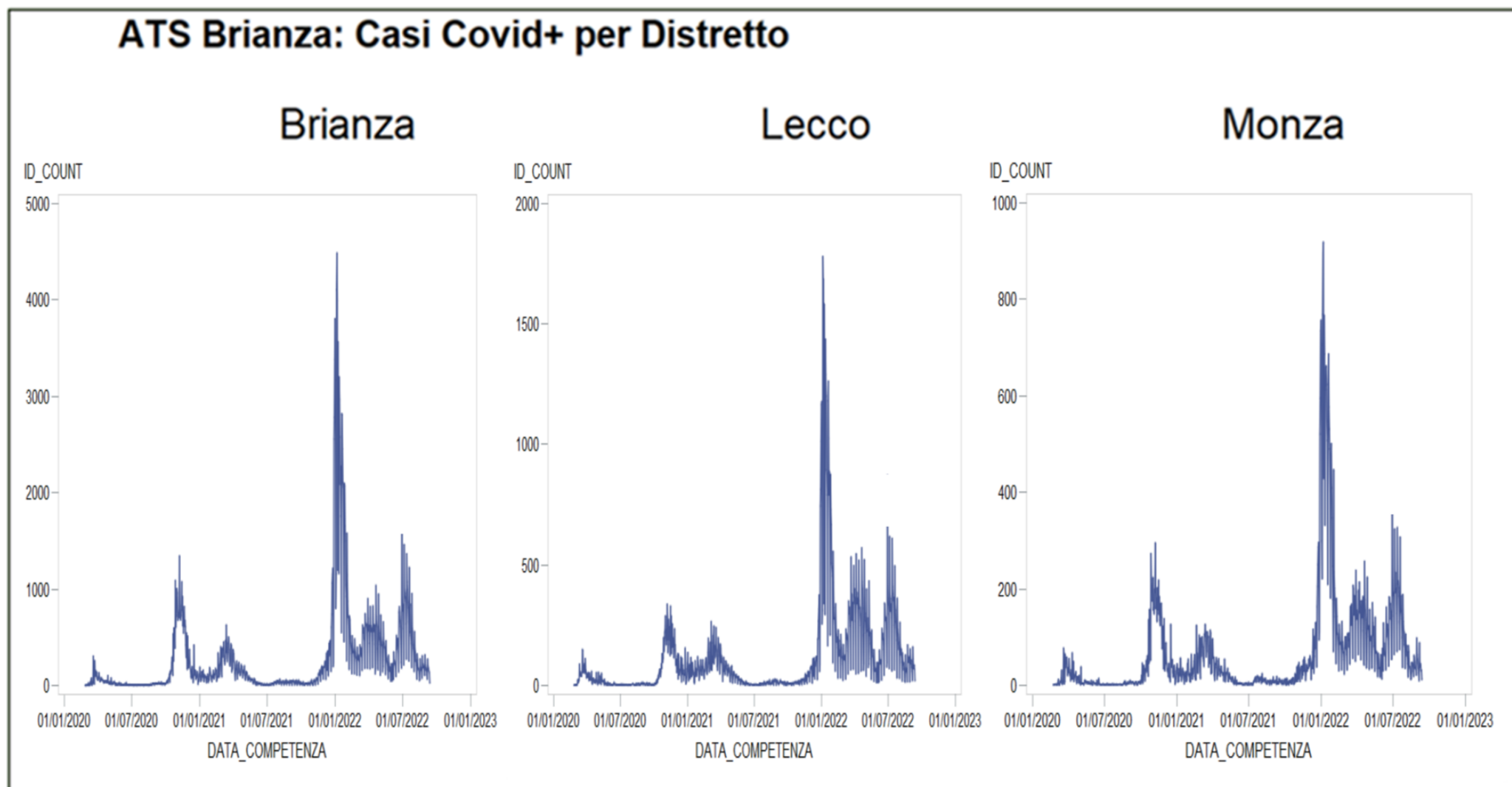
UOC EPIDEMIOLOGIA ATS BRIANZA



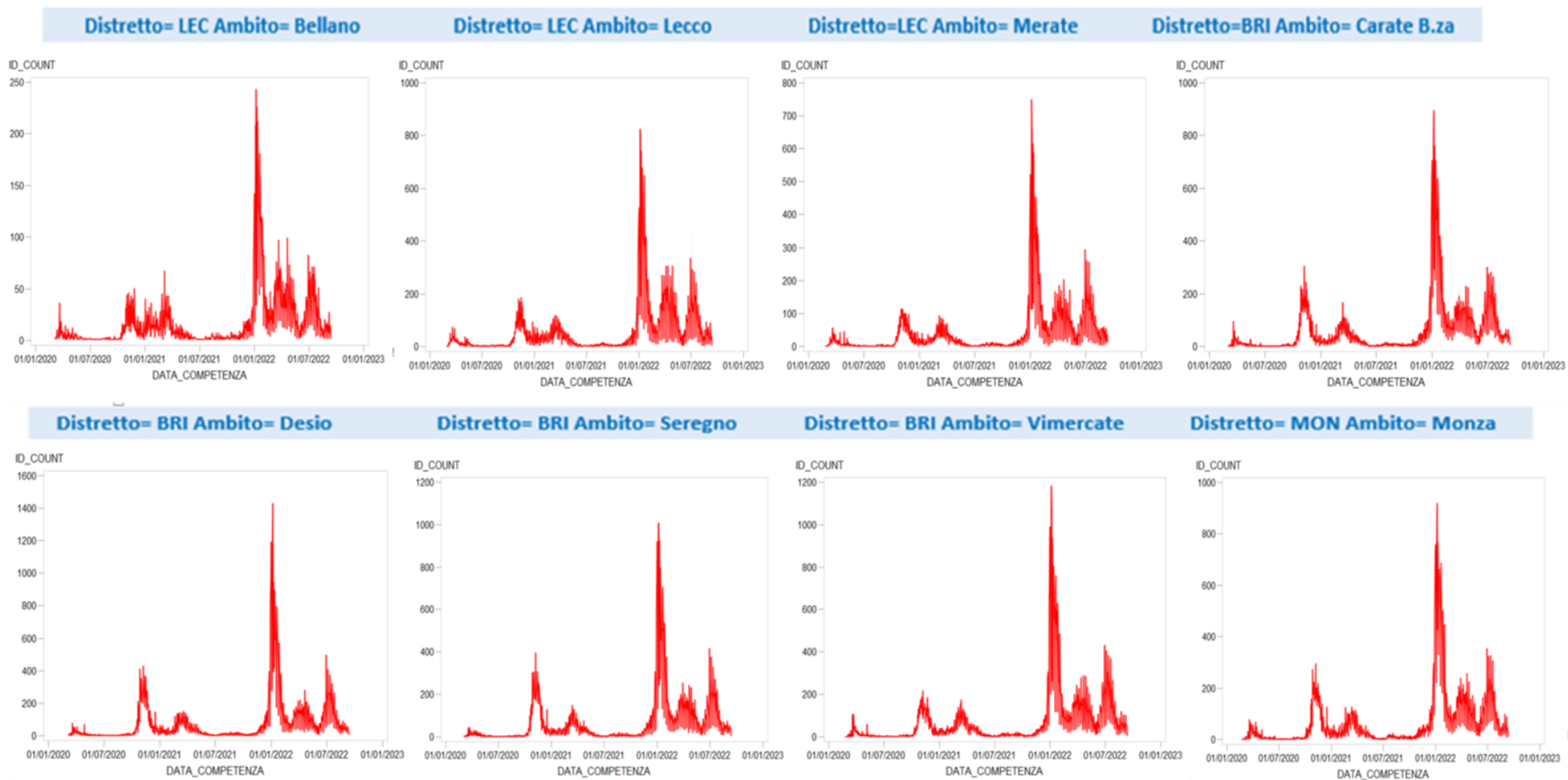


Mentre nella prima fase dell'epidemia (marzo-maggio 2020) i tassi di soggetti positivi al tampone erano più elevati in Provincia di Lecco, nella seconda ondata i tassi sono a lungo stati più elevati in Provincia di Monza e Brianza. Da giugno 2021 si è mantenuto a lungo un sostanziale allineamento dei tassi nelle due provincie; a partire da novembre 2021 sono ulteriormente aumentati i casi con deciso viraggio esponenziale della crescita: il picco si è raggiunto a metà gennaio seguito da un quasi altrettanto rapido decremento. A marzo 2022 ha iniziato a rallentare la velocità di discesa continuando a oscillare su valori comunque elevati, con successivo nuovo incremento seguito da una lenta decrescita. Dall'inizio di giugno si è assistito ad un nuovo incremento e da metà luglio si è mantenuto un progressivo calo, fino alla metà di agosto quando è iniziato un lieve e lento incremento che mostra però una tendenza al calo nei giorni più recenti. Si mantiene il sostanziale allineamento tra le due provincie in termini di tassi.

Numero di casi (dati giornalieri) per Distretto

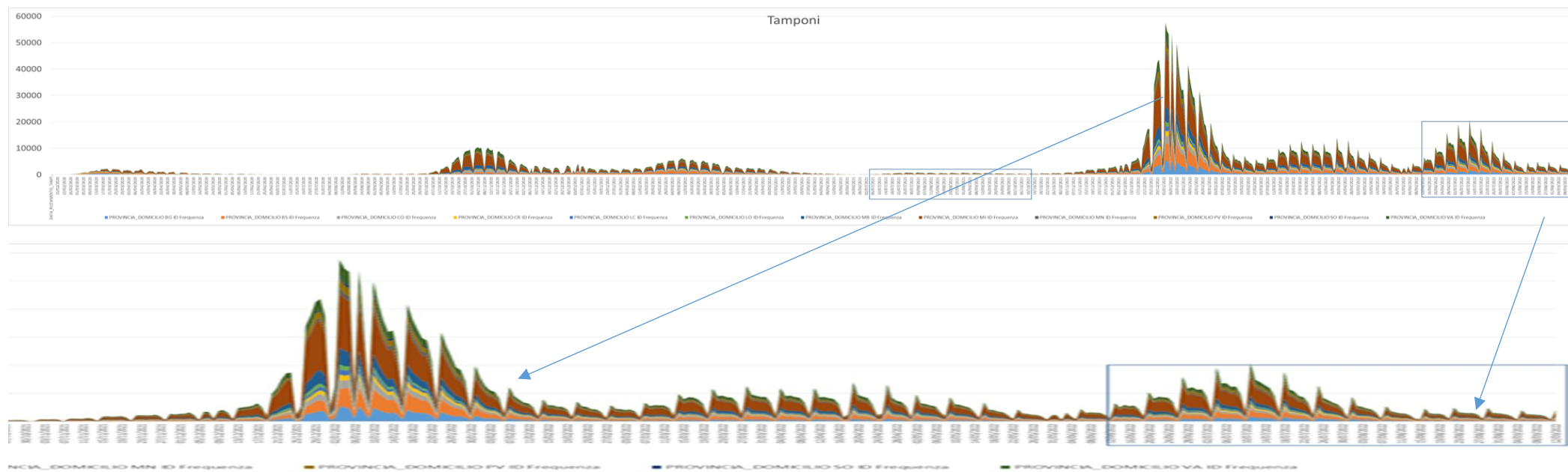


Numero di casi (dati giornalieri) per Ambito



Numero di casi giornalieri in Regione Lombardia per Provincia - Aggiornamento 13 settembre

Il grafico rappresenta i numeri quotidiani di soggetti con tampone per la prima volta positivo per Provincia.



Di seguito sono rappresentati i numeri assoluti rendicontati il giorno 13 settembre di casi per la prima volta positivi

Lombardia 13 settembre 2022: 4.358

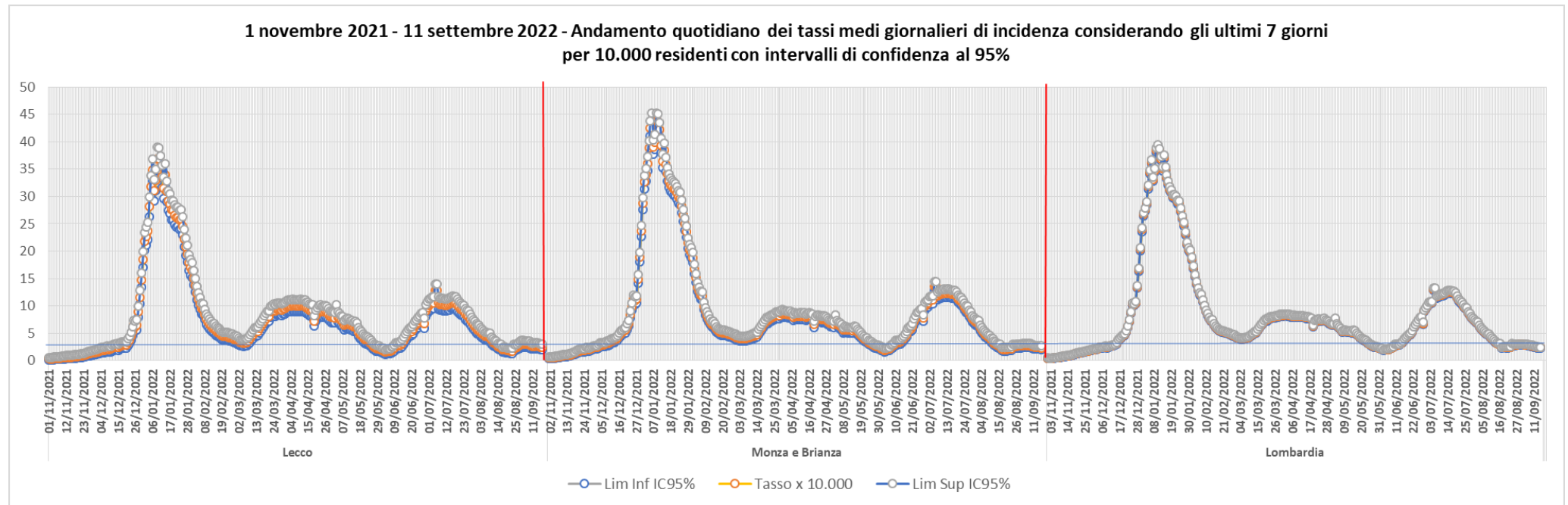
MB 346

LC 136

Tassi medi giornalieri in ATS Brianza per Provincia e in Lombardia - Aggiornamento al 11 settembre 2022

È stato aggiornato il confronto tra l'andamento dei tassi quotidiani di incidenza per 10.000 residenti medi su base settimanale (per stabilizzare i valori puntuali giornalieri) nelle province di ATS Brianza a confronto con la Regione: con metodologie statistiche appropriate si è calcolato di quanto avrebbe potuto cambiare il valore puntuale della stima di incidenza (linea arancione) per effetto del caso (linee grigia e azzurra, corrispondenti agli intervalli di confidenza al 95%).

L'immagine dettaglia e aggiorna l'andamento a partire dal giorno 1 novembre 2021 fino al 11 settembre 2022: a fine 2021 la risalita progressivamente incrementale ha portato ad un'ondata superiore a qualsiasi precedente valore rilevato e il picco è stato superato a metà gennaio, con successiva discesa del numero dei casi, dapprima decisamente rapida e poi in rallentamento fino ad una successiva crescita più modesta seguita da progressivo lento calo; i dati più recenti hanno mostrato una nuova tendenza alla crescita seguita da un calo dopo la metà di luglio fino a metà di agosto quando hanno ricominciato a crescere lentamente, mostrando però dopo poco una tendenza al calo.



Numero casi medi quotidiani provinciali: dati Regione Lombardia per settimana

Numero casi medi e tassi di incidenza medi quotidiani provinciali per 10.000 residenti per settimana: dati Regione Lombardia

Provincia	N casi medi quotidiani per settimana													Tassi di incidenza medi quotidiani per 10.000 residenti												
	settimana 13-19giu	settimana 20-26giu	settimana 27giu-3lug	settimana 4-10lug	settimana 11-17lug	settimana 18-24lug	settimana 25-31lug	settimana 7ago	settimana 14ago	settimana 15-21ago	settimana 22-28ago	settimana 29ago-4set	settimana 5-11set	settimana 13-19giu	settimana 20-26giu	settimana 27giu-3lug	settimana 4-10lug	settimana 11-17lug	settimana 18-24lug	settimana 25-31lug	settimana 1-7ago	settimana 14ago	settimana 15-21ago	settimana 22-28ago	settimana 29ago-4set	settimana 5-11set
Milano	1.864	3.120	4.016	4.266	4.125	3.031	2.064	1.329	791	641	842	832	660	56,8	95,1	122,4	130,1	125,8	92,4	62,9	40,5	24,1	19,5	25,7	25,4	20,1
Bergamo	292	490	757	969	1.176	938	743	539	334	257	308	271	275	26,2	43,9	67,8	86,8	105,3	84,0	66,6	48,3	29,9	23,0	27,6	24,3	24,6
Brescia	532	861	1.253	1.511	1.597	1.250	1.000	717	502	395	463	406	358	41,9	67,9	98,8	119,1	125,9	98,5	78,8	56,5	39,6	31,1	36,5	32,0	28,2
Como	293	431	583	632	701	529	352	257	173	143	180	160	142	48,5	71,4	96,6	104,7	116,1	87,6	58,3	42,6	28,7	23,7	29,8	26,4	23,5
Cremona	128	202	326	419	455	419	337	226	166	133	112	105	101	35,7	56,4	91,0	116,9	127,0	116,9	94,0	63,1	46,3	37,1	31,3	29,4	28,2
Lecco	174	258	352	340	351	274	190	142	83	59	102	87	84	51,6	76,5	104,4	100,9	104,1	81,3	56,4	42,1	24,6	17,5	30,3	25,8	25,0
Lodi	84	150	220	283	306	240	206	135	95	70	64	63	53	36,4	65,0	95,4	122,7	132,7	104,1	89,3	58,5	41,2	30,4	27,8	27,2	22,9
Mantova	177	297	421	529	616	536	421	304	194	165	172	140	118	43,1	72,3	102,4	128,7	149,9	130,4	102,4	74,0	47,2	40,1	41,8	34,1	28,8
Monza e Brianza	494	756	966	1.067	1.057	821	598	377	232	187	235	228	207	56,2	86,1	110,0	121,5	120,4	93,5	68,1	42,9	26,4	21,3	26,8	25,9	23,6
Pavia	252	419	663	744	763	634	481	318	204	148	185	161	136	46,1	76,7	121,3	136,1	139,6	116,0	88,0	58,2	37,3	27,1	33,9	29,5	24,8
Sondrio	68	97	144	185	199	145	101	84	61	59	62	52	52	37,6	53,6	79,6	102,2	110,0	80,1	55,8	46,4	33,7	32,6	34,3	28,8	29,0
Varese	391	651	931	1.059	1.140	823	548	387	242	203	245	229	188	43,8	72,9	104,3	118,7	127,7	92,2	61,4	43,4	27,1	22,7	27,4	25,7	21,0
Lombardia	4.749	7.732	10.632	12.004	12.486	9.640	7.041	4.815	3.077	2.460	2.970	2.735	2.375	47,0	76,5	105,2	118,8	123,6	95,4	69,7	47,7	30,5	24,3	29,4	27,1	23,5

Rapporto per settimana dei casi

Provincia	settimana 20-26giu	settimana 27giu-3lug	settimana 4-10lug	settimana 11-17lug	settimana 18-24lug	settimana 25-31lug	settimana 1-7ago	settimana 14ago	settimana 15-21ago	settimana 22-28ago	settimana 29ago-4set	settimana 5-11set
Milano	1,67	1,29	1,06	0,97	0,73	0,68	0,64	0,60	0,81	1,31	0,99	0,79
Bergamo	1,68	1,54	1,28	1,21	0,80	0,79	0,73	0,62	0,77	1,20	0,88	1,01
Brescia	1,62	1,46	1,21	1,06	0,78	0,80	0,72	0,70	0,79	1,17	0,88	0,88
Como	1,47	1,35	1,08	1,11	0,75	0,67	0,73	0,67	0,83	1,26	0,89	0,89
Cremona	1,58	1,61	1,29	1,09	0,92	0,80	0,67	0,73	0,80	0,84	0,94	0,96
Lecco	1,48	1,36	0,97	1,03	0,78	0,69	0,75	0,58	0,71	1,73	0,85	0,97
Lodi	1,79	1,47	1,29	1,08	0,78	0,86	0,66	0,70	0,74	0,91	0,98	0,84
Mantova	1,68	1,42	1,26	1,16	0,87	0,79	0,72	0,64	0,85	1,04	0,82	0,84
Monza e Brianza	1,53	1,28	1,10	0,99	0,78	0,73	0,63	0,62	0,81	1,26	0,97	0,91
Pavia	1,66	1,58	1,12	1,03	0,83	0,76	0,66	0,64	0,73	1,25	0,87	0,84
Sondrio	1,43	1,48	1,28	1,08	0,73	0,70	0,83	0,73	0,97	1,05	0,84	1,01
Varese	1,66	1,43	1,14	1,08	0,72	0,67	0,71	0,63	0,84	1,21	0,93	0,82
Lombardia	1,63	1,38	1,13	1,04	0,77	0,73	0,68	0,64	0,80	1,21	0,92	0,87

Tassi incidenza settimanale provinciali: dati Regione Lombardia per settimana

Provincia	Tasso di incidenza settimanale per 100.000 residenti																			29ago-4sett	5-11 sett
	18-24apr	25apr-1mag	2-8mag	9-15mag	16-22mag	23-29mag	30mag-5giu	6-12giu	12-19giu	20-26giu	27giu-3lug	4-10lug	11-17lug	18-24lug	25-31lug	1-7ago	8-14ago	15-21ago	22-28ago		
Milano	527,9	455,7	366,1	392,1	281,0	207,0	175,4	245,0	402,4	673,7	867,1	921,1	890,6	654,4	445,6	286,9	170,9	138,4	181,8	180,1	145,5
Bergamo	342,5	345,0	297,6	317,6	209,5	120,0	86,0	121,8	185,1	311,1	480,3	614,6	746,0	594,8	471,4	342,2	211,8	163,1	195,5	169,7	176,1
Brescia	510,2	504,2	390,1	392,4	272,1	182,5	142,2	197,3	296,5	480,1	698,6	842,3	890,2	696,7	557,5	399,5	279,8	220,0	258,0	220,5	195,1
Como	577,4	492,2	395,5	398,4	257,7	173,0	137,8	199,0	343,4	505,3	684,7	742,0	823,0	621,3	412,9	302,0	202,7	167,5	210,9	180,3	159,3
Cremona	484,6	435,5	354,6	332,4	200,1	131,2	121,5	180,0	253,5	400,6	647,0	832,4	905,1	833,0	670,0	449,1	329,0	263,7	222,6	202,1	201,3
Lecco	624,5	554,3	452,7	445,2	259,3	154,7	119,6	195,5	364,5	540,8	739,6	713,5	737,2	575,6	397,8	298,3	173,9	122,9	214,0	178,1	172,9
Lodi	381,8	414,8	338,3	361,1	262,2	182,5	129,3	171,1	258,2	461,0	678,3	870,1	940,9	739,4	633,4	416,6	292,1	216,9	195,7	186,7	156,4
Mantova	690,5	600,6	420,1	358,3	302,2	152,7	116,7	175,6	304,6	512,2	726,5	911,7	1061,7	923,5	726,0	524,3	333,7	284,4	295,8	232,8	198,3
Monza e Brianza	528,4	474,8	391,0	404,7	266,4	180,8	148,3	234,1	397,6	608,1	777,0	858,5	850,0	660,3	481,4	303,4	186,5	150,3	188,7	180,0	166,3
Pavia	564,8	538,6	441,6	419,2	268,8	182,7	159,6	210,9	329,6	547,8	866,6	972,0	997,2	828,1	628,6	415,5	267,1	193,7	241,1	204,4	176,5
Sondrio	477,6	525,2	459,2	370,3	230,4	144,3	106,3	139,3	265,1	378,1	563,2	725,4	780,8	566,0	394,9	328,9	238,3	232,7	241,6	196,5	199,3
Varese	554,8	467,7	341,8	338,0	230,3	161,6	133,1	190,4	311,3	517,6	740,5	842,3	907,1	654,6	436,2	307,9	192,8	161,1	195,1	175,8	149,4
Lombardia	516,6	467,7	373,1	379,3	260,1	176,4	143,7	204,7	332,9	542,2	745,7	841,8	875,7	676,0	493,8	337,8	215,7	172,5	208,2	188,4	166,3

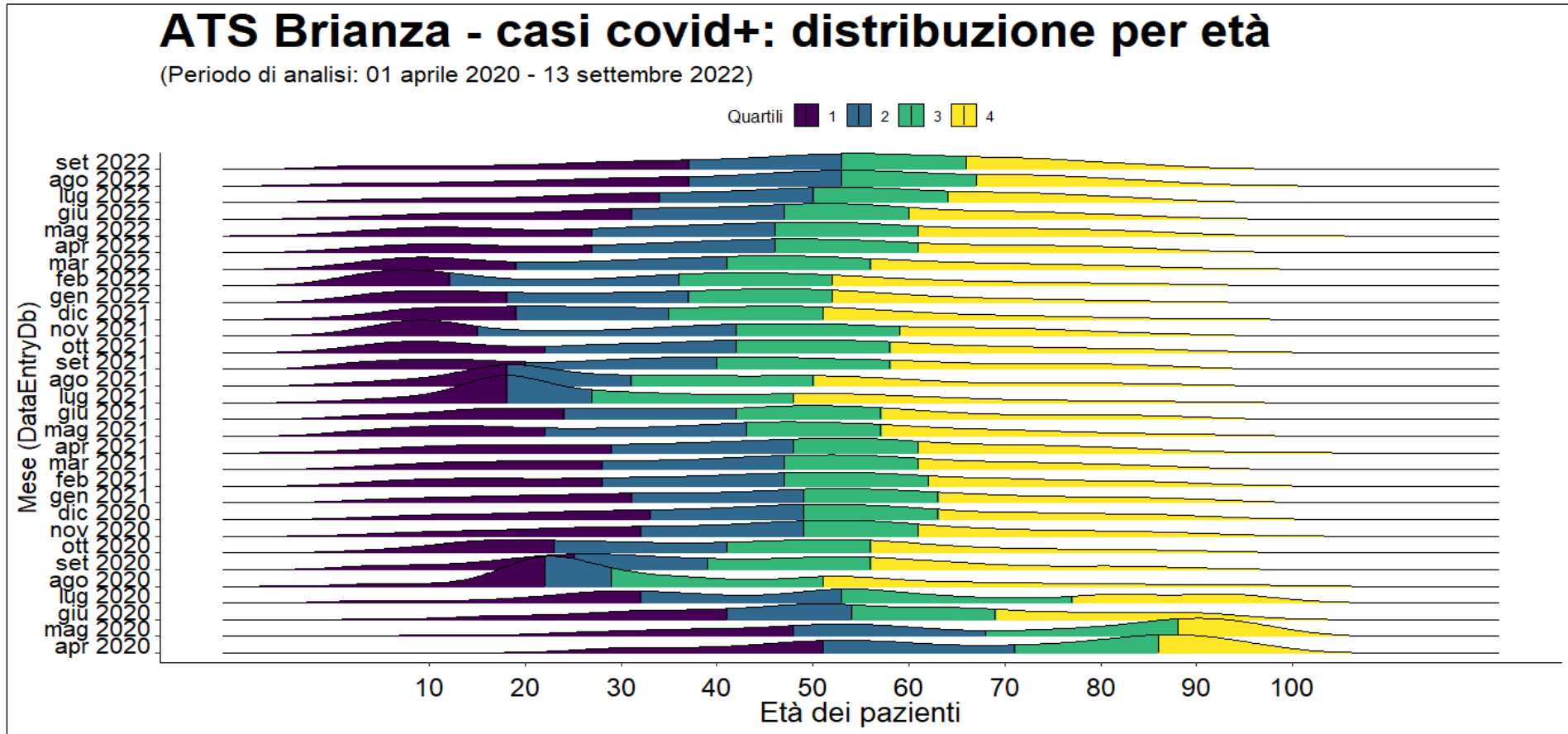
Proporzioni di tamponi positivi nel tempo

Le tabelle illustrano le proporzioni di tamponi con risultato positivo per data di ricezione da parte del laboratorio (i.e. data di effettuazione del test). La tabella riporta la quota di tamponi positivi in soggetti non precedentemente diagnosticati come affetti da Covid (Prime positività). I dati sono aggiornati al 11 settembre. Il dettaglio consente una lettura per ambito distrettuale nelle Province di Lecco e Monza e Brianza. La percentuale di soggetti con tampone positivo per i dati più recenti (12,8%) è in calo rispetto alla settimana precedente (15,4%).

Proporzione di primi tamponi positivi – Analisi per province di domicilio e data ricezione tamponi

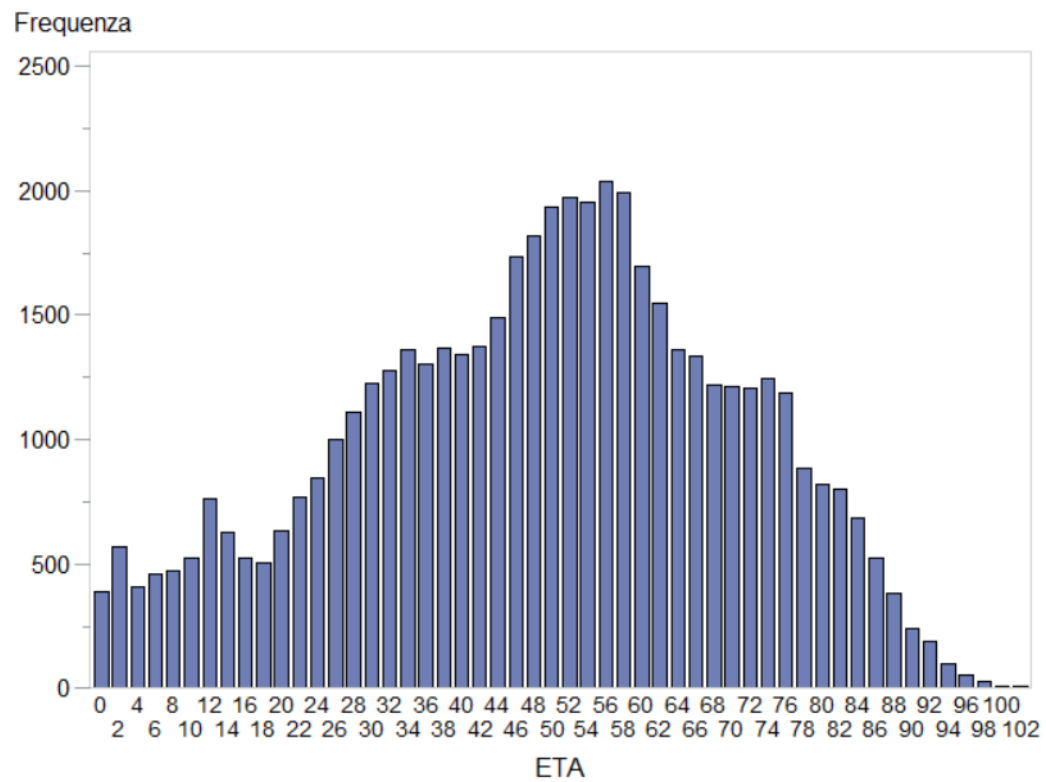
DATA TAMPONE	% Totale positivi														ATS%+
	Provincia di Lecco				Provincia di Monza e Brianza										
	Bellano%+	Lecco%+	Merate%+	LC%+	Desio%+	Monza%+	MON%+	Brianza%+	Carate	Seregno%+	Vimercate	BRIANZA%		MB%+	
01/09/2022-07/09/2022	16,6%	17,9%	15,7%	16,9%	18,9%	18,5%	18,7%	19,2%	17,0%	17,9%	18,0%	18,2%	18,3%	17,9%	
25/08/2022-31/08/2022	16,4%	19,4%	18,6%	18,7%	19,6%	21,4%	20,5%	21,3%	21,6%	20,1%	20,9%	20,6%	20,7%	20,1%	
18/08/2022-24/08/2022	14,8%	18,3%	18,3%	17,8%	21,8%	21,2%	21,5%	20,0%	21,8%	21,8%	21,3%	21,4%	21,4%	20,3%	
11/08/2022-17/08/2022	12,8%	15,9%	17,0%	15,9%	21,4%	20,5%	21,0%	23,5%	20,4%	19,1%	20,8%	21,0%	20,9%	19,3%	
04/08/2022-10/08/2022	20,5%	18,6%	20,5%	19,6%	22,6%	22,9%	22,8%	24,3%	24,1%	20,3%	22,6%	22,6%	22,7%	21,8%	
28/07/2022-03/08/2022	26,0%	25,4%	25,9%	26,1%	28,7%	26,6%	27,7%	29,6%	29,6%	27,4%	28,7%	28,7%	28,3%	27,7%	
21/07/2022-27/07/2022	27,1%	25,2%	24,4%	25,1%	29,2%	27,5%	28,4%	28,5%	29,4%	27,2%	28,3%	28,5%	28,3%	27,5%	
14/07/2022-20/07/2022	29,5%	30,7%	28,1%	29,6%	33,3%	29,9%	31,7%	31,9%	33,0%	30,8%	31,8%	32,2%	31,8%	31,2%	
07/07/2022-13/07/2022	28,9%	30,9%	30,2%	30,4%	33,7%	31,6%	32,7%	33,1%	35,9%	32,6%	33,7%	33,7%	33,3%	32,5%	
30/06/2022-06/07/2022	34,7%	32,6%	33,0%	33,0%	33,8%	30,9%	32,4%	31,0%	37,0%	32,7%	33,4%	33,5%	33,0%	33,0%	
23/06/2022-29/06/2022	35,1%	33,2%	33,5%	33,5%	33,5%	29,7%	31,6%	31,5%	32,7%	34,1%	32,9%	33,0%	32,4%	32,7%	
16/06/2022-22/06/2022	24,3%	29,2%	27,3%	27,8%	28,8%	27,0%	27,9%	30,7%	30,8%	29,5%	30,3%	29,9%	29,3%	28,9%	
09/06/2022-15/06/2022	18,1%	23,9%	21,7%	22,3%	21,7%	22,6%	22,2%	22,5%	23,0%	22,2%	22,5%	22,3%	22,4%	22,4%	
DATA TAMPONE	% Prime positività														ATS%+
	Provincia di Lecco				Provincia di Monza e Brianza										
	Bellano%+	Lecco%+	Merate%+	LC%+	Desio%+	Monza%+	MON%+	Brianza%+	Carate	Seregno%+	Vimercate	BRIANZA%		MB%+	
01/09/2022-07/09/2022	12,5%	13,2%	10,8%	12,2%	13,0%	12,9%	13,0%	13,9%	12,7%	13,2%	13,2%	13,2%	13,1%	12,8%	
25/08/2022-31/08/2022	13,4%	15,9%	14,5%	15,0%	14,4%	16,0%	15,1%	16,3%	16,7%	14,6%	15,7%	15,4%	15,5%	15,4%	
18/08/2022-24/08/2022	11,8%	14,0%	13,2%	13,4%	16,5%	15,8%	16,2%	13,1%	17,0%	16,8%	15,8%	16,0%	15,9%	15,2%	
11/08/2022-17/08/2022	8,1%	9,7%	10,7%	9,9%	13,8%	11,8%	12,9%	13,4%	12,7%	12,9%	13,0%	13,2%	12,9%	12,0%	
04/08/2022-10/08/2022	14,2%	11,6%	14,8%	13,2%	15,6%	14,4%	15,0%	14,7%	14,5%	12,7%	13,9%	14,3%	14,3%	14,0%	
28/07/2022-03/08/2022	17,1%	16,8%	17,6%	17,4%	19,5%	17,8%	18,7%	19,3%	19,3%	18,6%	19,0%	19,2%	18,9%	18,5%	
21/07/2022-27/07/2022	17,8%	17,0%	17,7%	17,4%	16,5%	21,9%	19,1%	19,9%	20,9%	18,6%	19,7%	19,7%	19,5%	18,9%	
14/07/2022-20/07/2022	24,1%	21,9%	21,1%	21,9%	19,6%	26,9%	23,0%	23,4%	24,8%	22,5%	23,5%	23,7%	23,3%	22,9%	
07/07/2022-13/07/2022	19,9%	22,5%	23,9%	22,7%	21,2%	29,0%	24,9%	25,5%	27,6%	24,1%	25,6%	25,8%	25,3%	24,6%	
30/06/2022-06/07/2022	26,1%	23,8%	25,8%	24,9%	23,0%	27,7%	25,3%	23,6%	30,3%	24,6%	25,9%	26,2%	25,7%	25,5%	
23/06/2022-29/06/2022	27,9%	25,4%	27,4%	26,5%	27,3%	23,0%	25,1%	24,5%	26,5%	26,7%	26,0%	26,3%	25,6%	25,8%	
16/06/2022-22/06/2022	18,6%	23,2%	22,3%	22,3%	24,2%	21,4%	22,7%	24,3%	25,9%	24,3%	24,7%	24,6%	23,9%	23,5%	
09/06/2022-15/06/2022	13,4%	19,6%	17,6%	18,0%	16,9%	17,8%	17,4%	18,4%	18,7%	17,3%	18,1%	17,8%	17,8%	17,9%	

Distribuzione dei casi per età



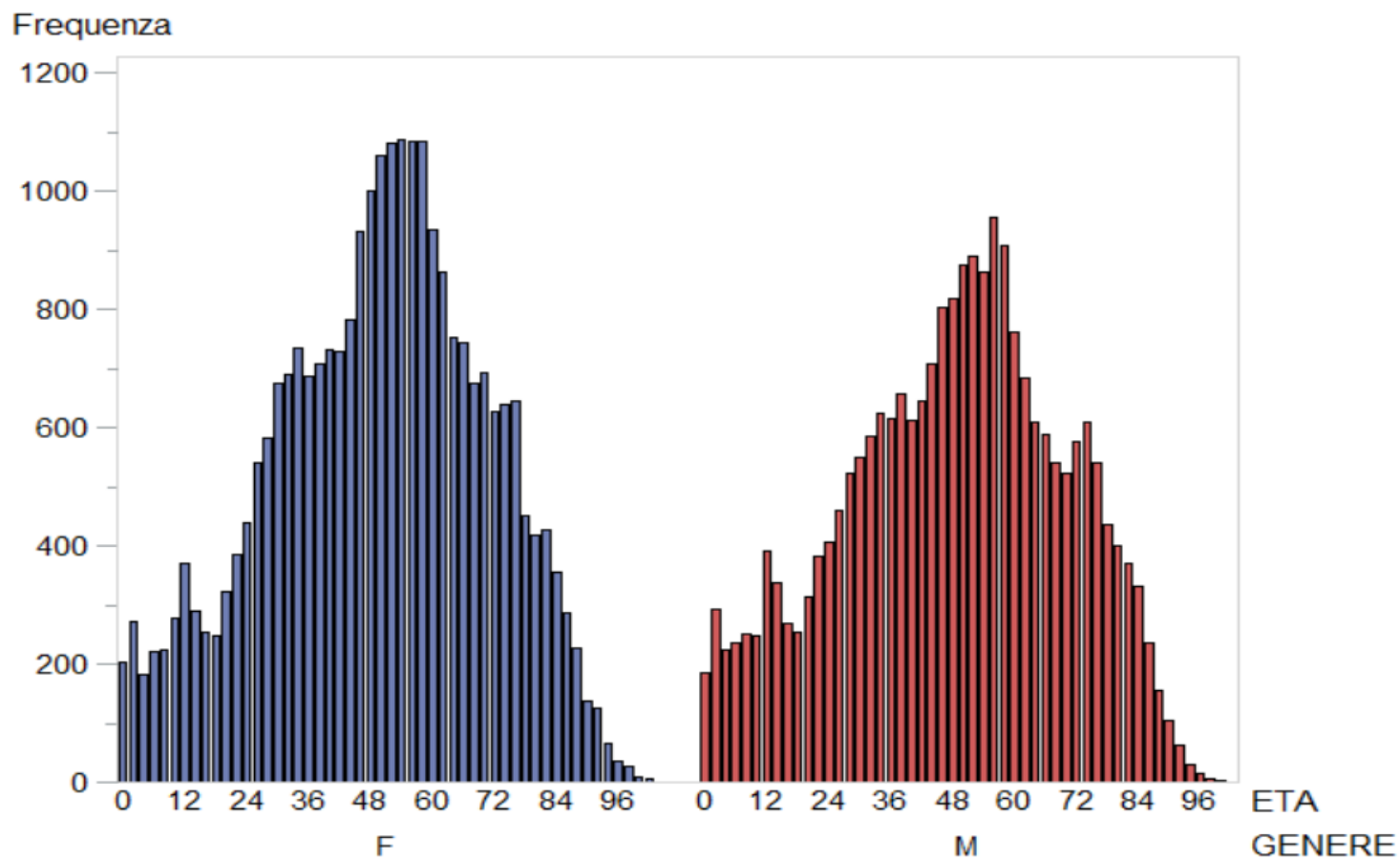
1 luglio – 11 settembre 2022

Età media 48 anni; età mediana 50 anni



Distribuzione dei casi per età e genere - 1 luglio – 11 settembre 2022

Femmine età media 49 anni; età mediana 50 anni; Maschi età media 47 anni; età mediana 49 anni

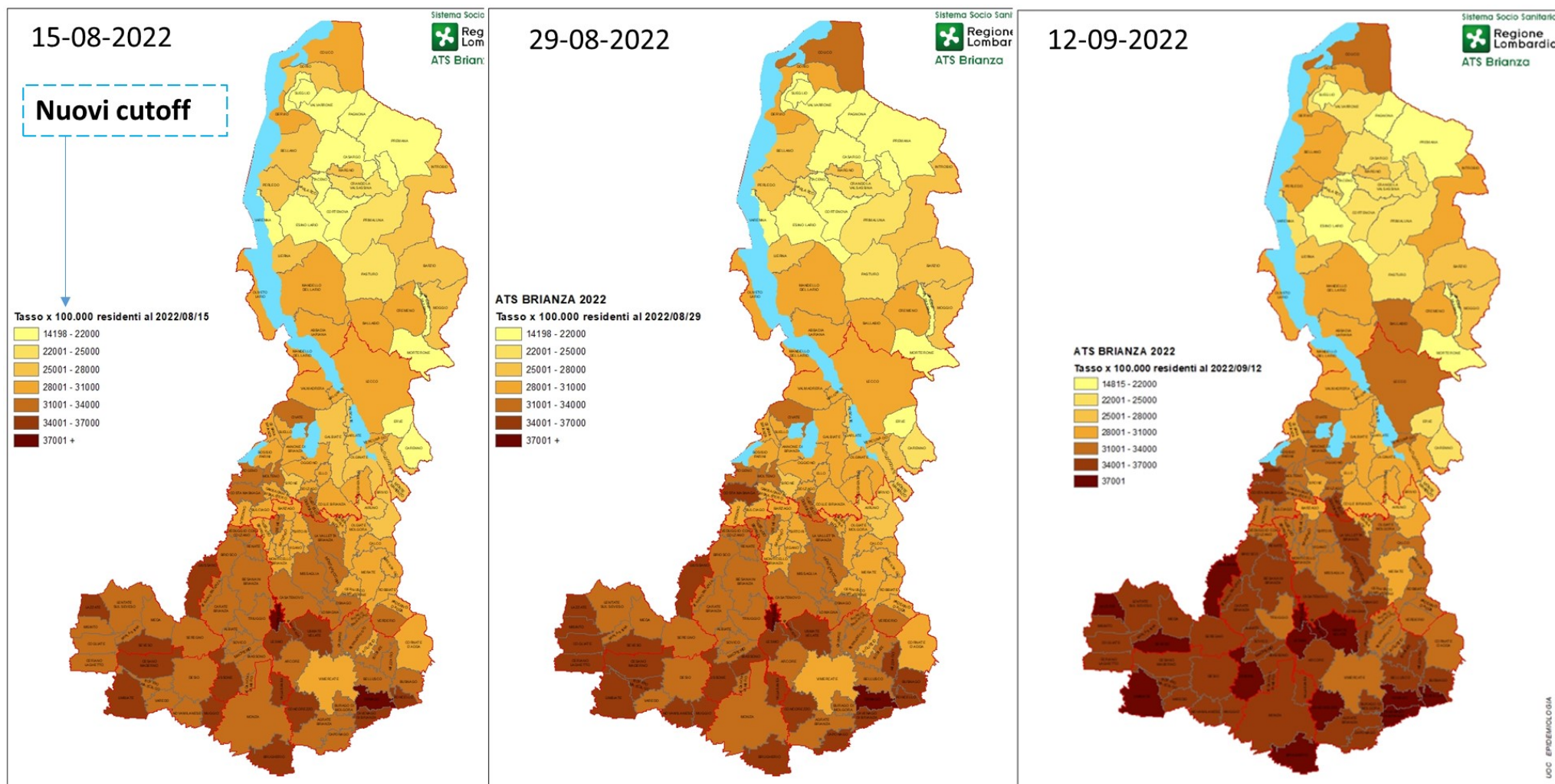


2. Distribuzione spaziale dei casi per comune

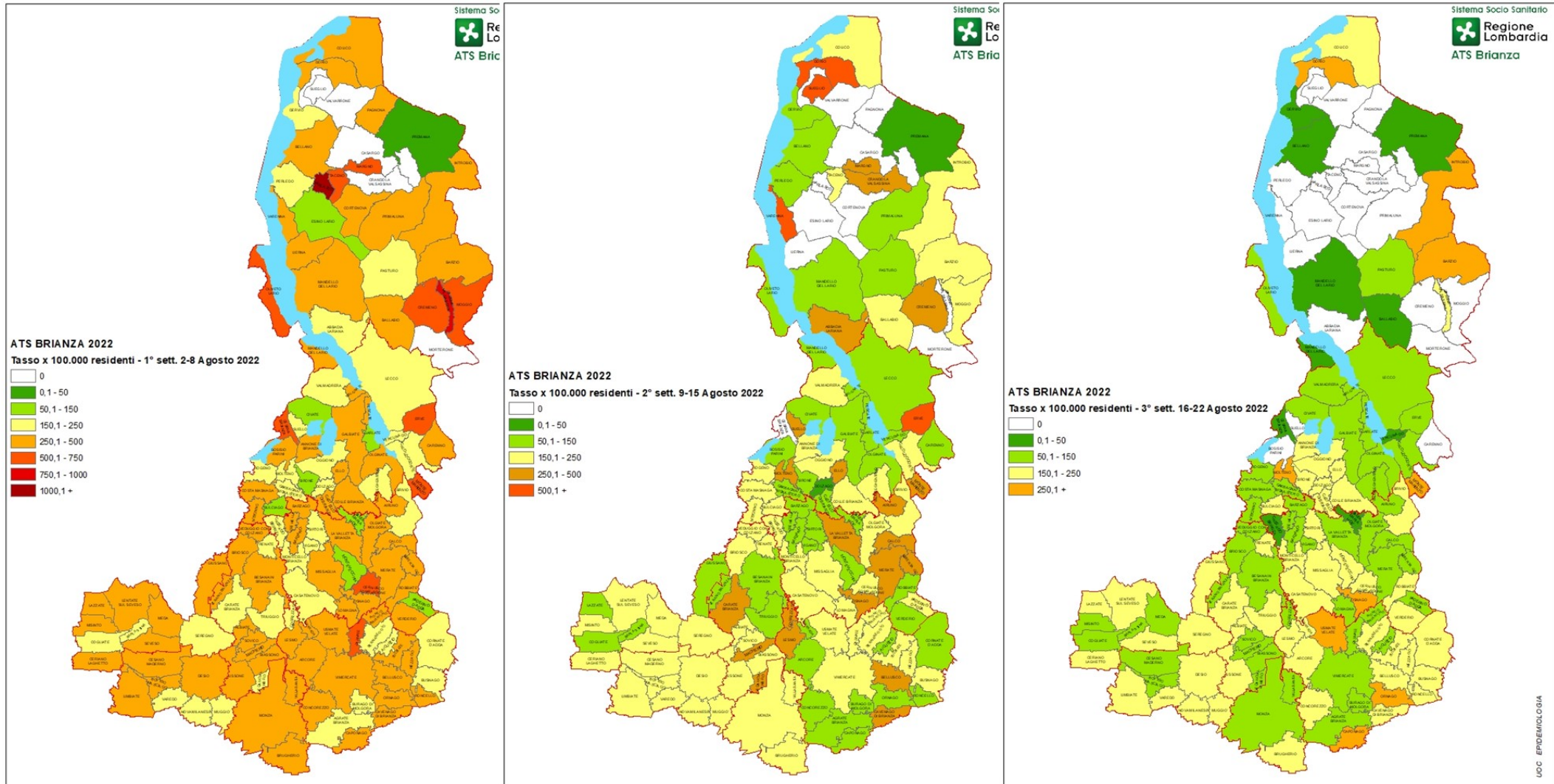
Andamento globale dell'epidemia in ATS Brianza – 15 agosto – 12 settembre 2022

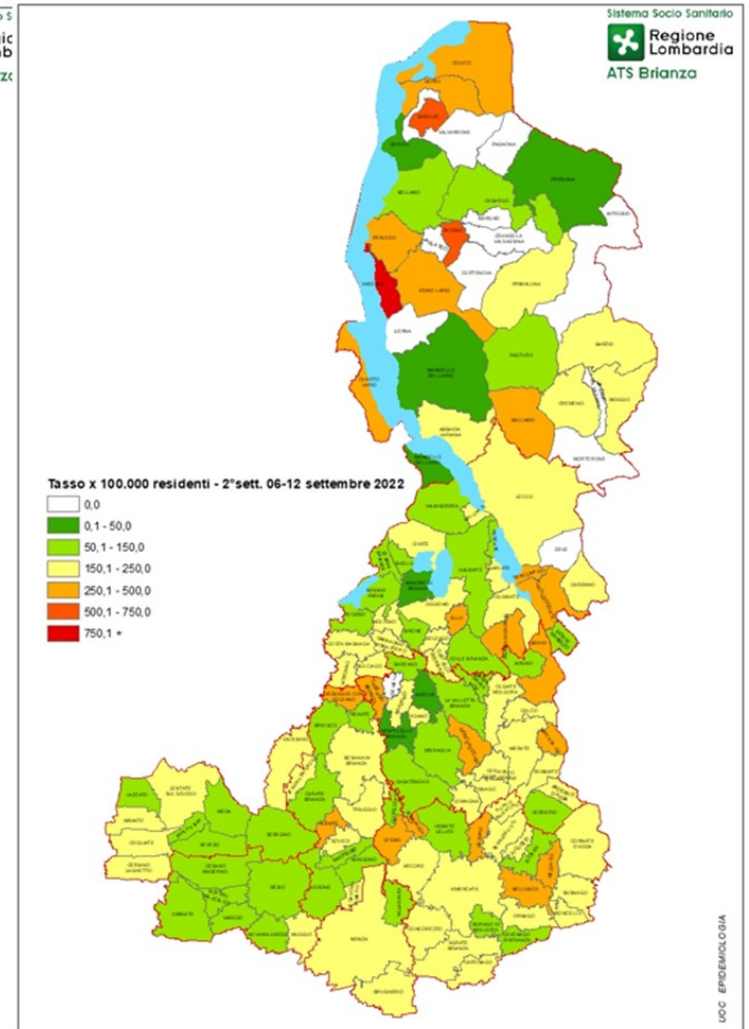
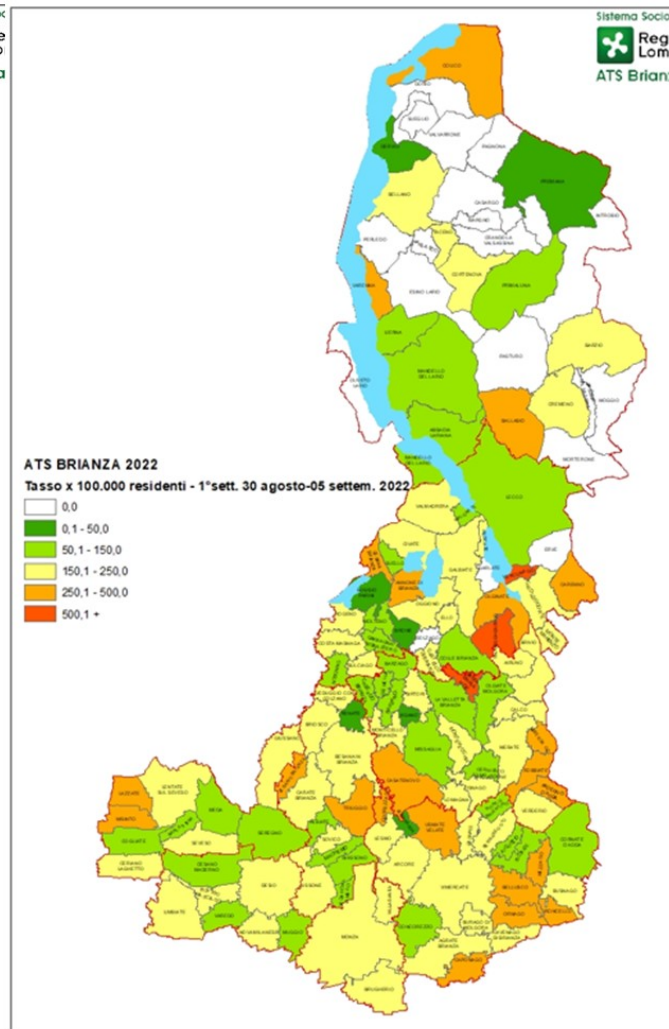
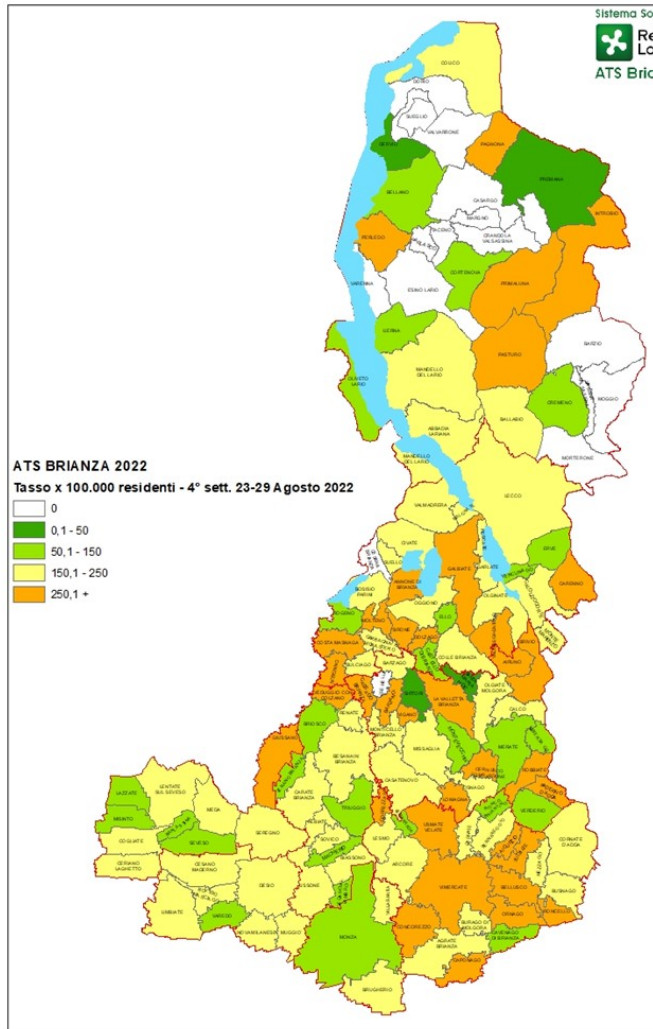
Evoluzione recente

I tassi di contagio comunali dall'inizio della pandemia, cumulativi per 100.000 abitanti, sono di seguito rappresentati fino a metà settembre.



Le mappe che seguono fotografano nelle ultime sei settimane i dati relativi ai nuovi casi identificati in soggetti domiciliati (incidenze settimanali non cumulative).

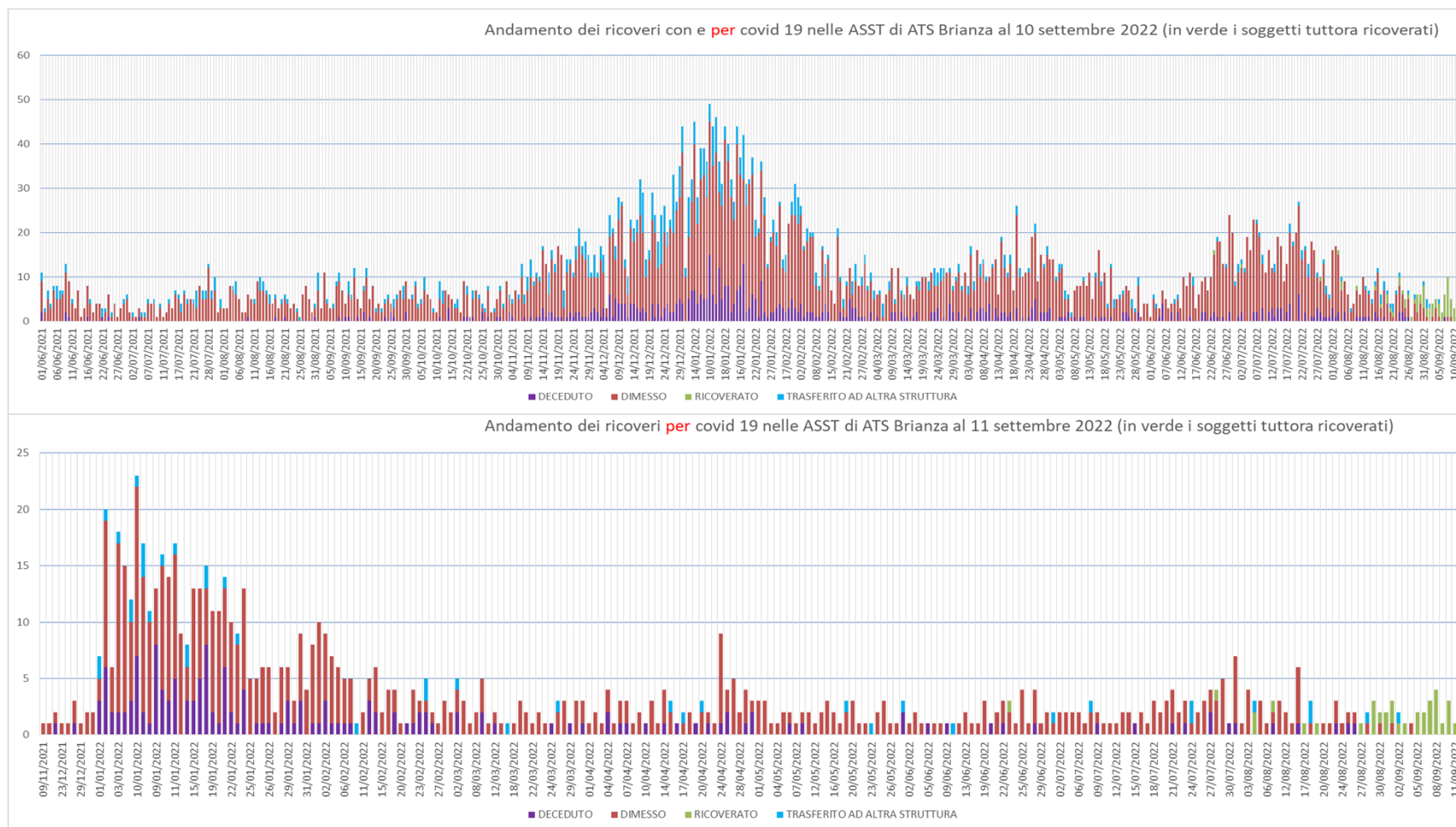




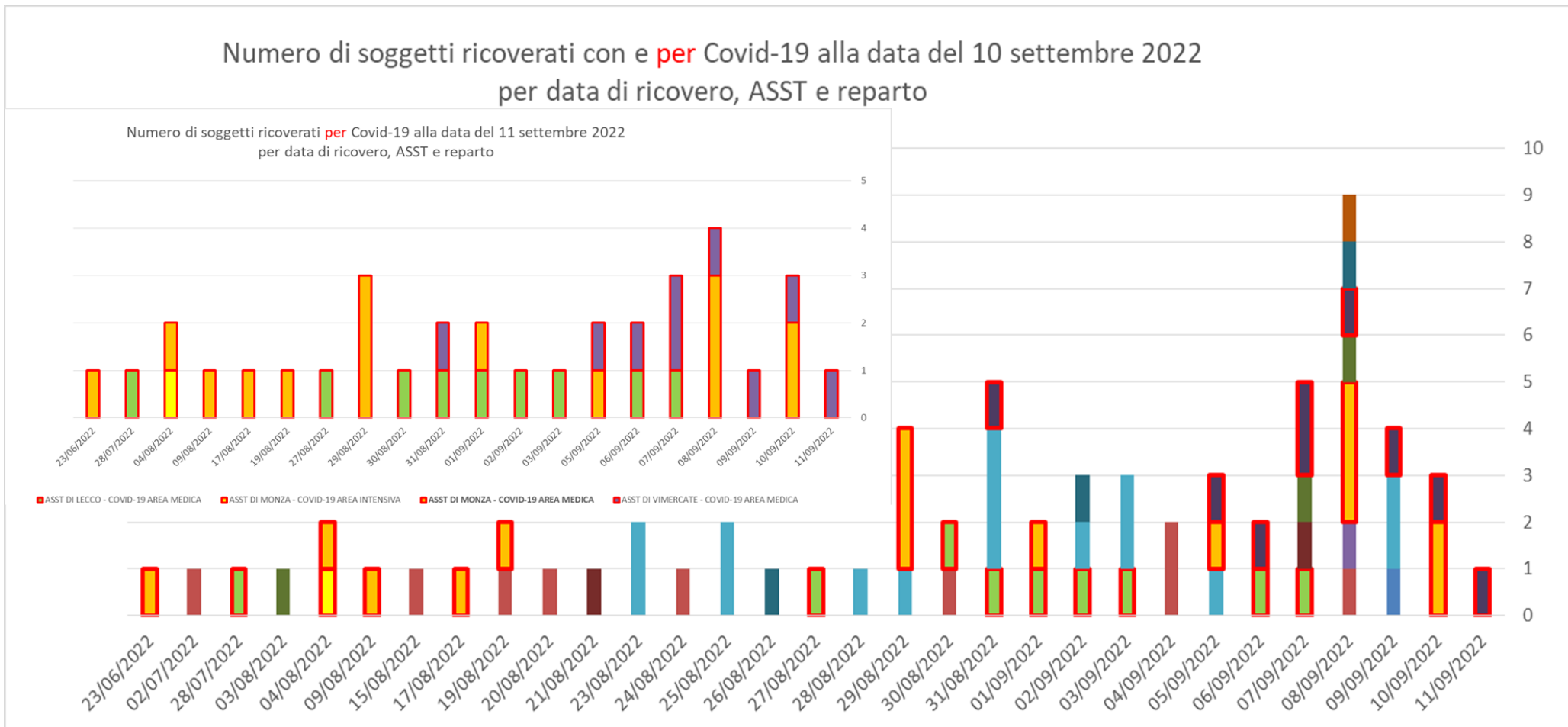
3. Casi covid+: Ricoveri

Andamento dell'epidemia ed ospedalizzazione presso le ASST del territorio (dato di produzione)

Il grafico superiore illustra l'andamento dei ricoveri rendicontati dalle ASST del territorio di ATS Brianza con il flusso specifico regionale Covid per modalità di dimissione a partire dal 1 giugno 2021. I soggetti ancora ricoverati alla data del 10 settembre sono rappresentati in verde. Si notano i moderati incrementi recenti dei ricoveri, coerenti con l'andamento dell'epidemia. Il grafico sottostante considera solo i ricoverati per complicanze da covid.

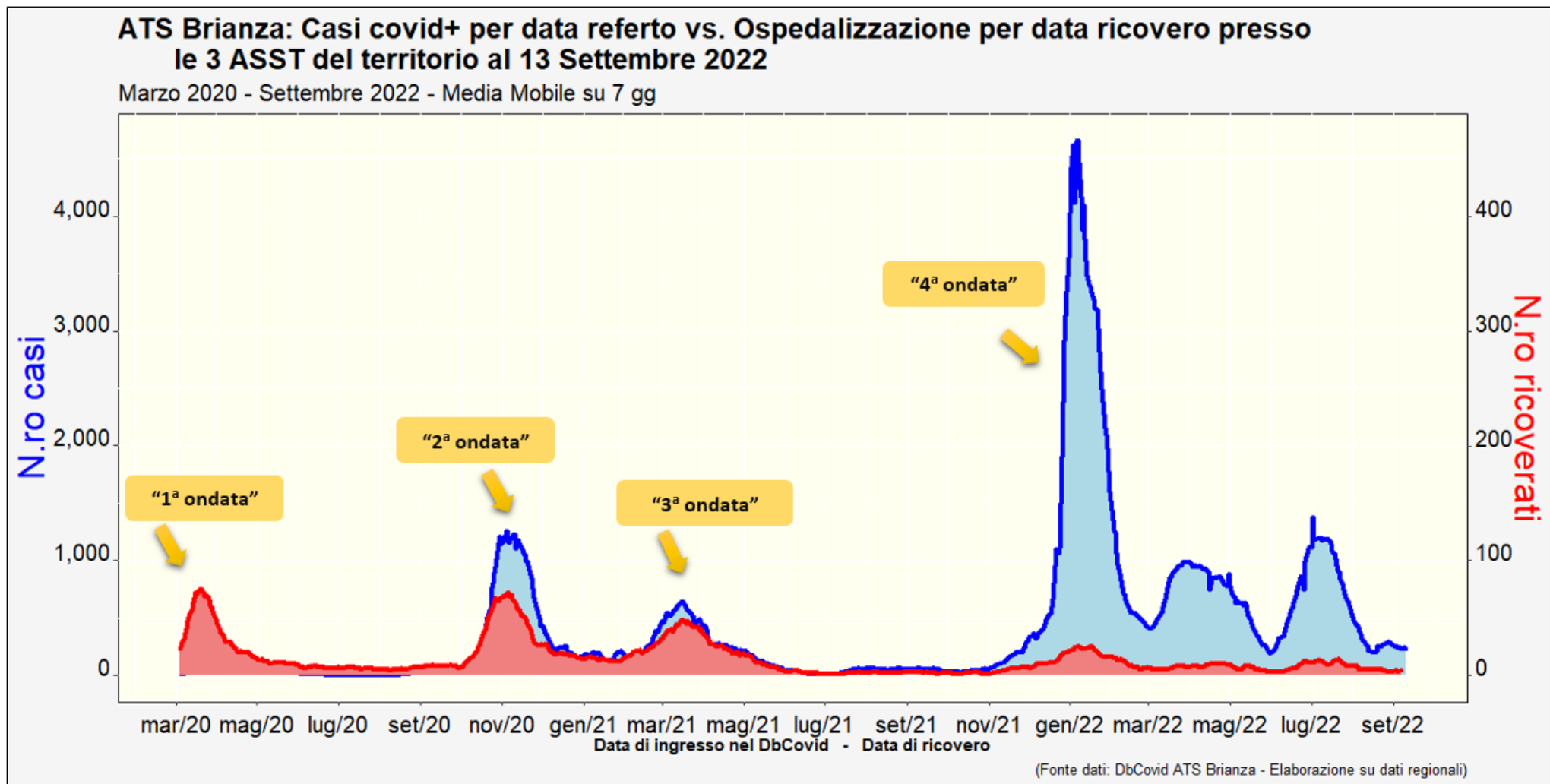


I grafici rappresentano i soggetti ricoverati al 10 settembre nelle ASST di ATS Brianza per problemi legati a complicanze da Covid o per i quali è stata riscontrata positività alla Covid in occasione di un ricovero. Analogamente a quanto accade a livello nazionale e internazionale, i tassi di ricovero sono decisamente più elevati tra i soggetti mai vaccinati o che hanno ricevuto una sola dose o due dosi da più di 120 giorni rispetto ai tassi dei soggetti che hanno ricevuto il booster (terza dose). Il ciclo vaccinale completo protegge dalle forme gravi e ultraottantenni e fragili dovrebbero effettuare la quarta dose.



Il grafico mette a confronto il numero di casi (linea e area blu) con il numero di ricoverati (linea e area rossa) a partire da marzo 2020 fino al 13 settembre 2022: come si vede in occasione dell'ultima ondata, a fronte di un elevatissimo numero di casi, la numerosità dei ricoveri è stata molto contenuta grazie all'alta adesione alla vaccinazione da parte della popolazione, in particolare per le classi d'età più avanzate e per i soggetti fragili.

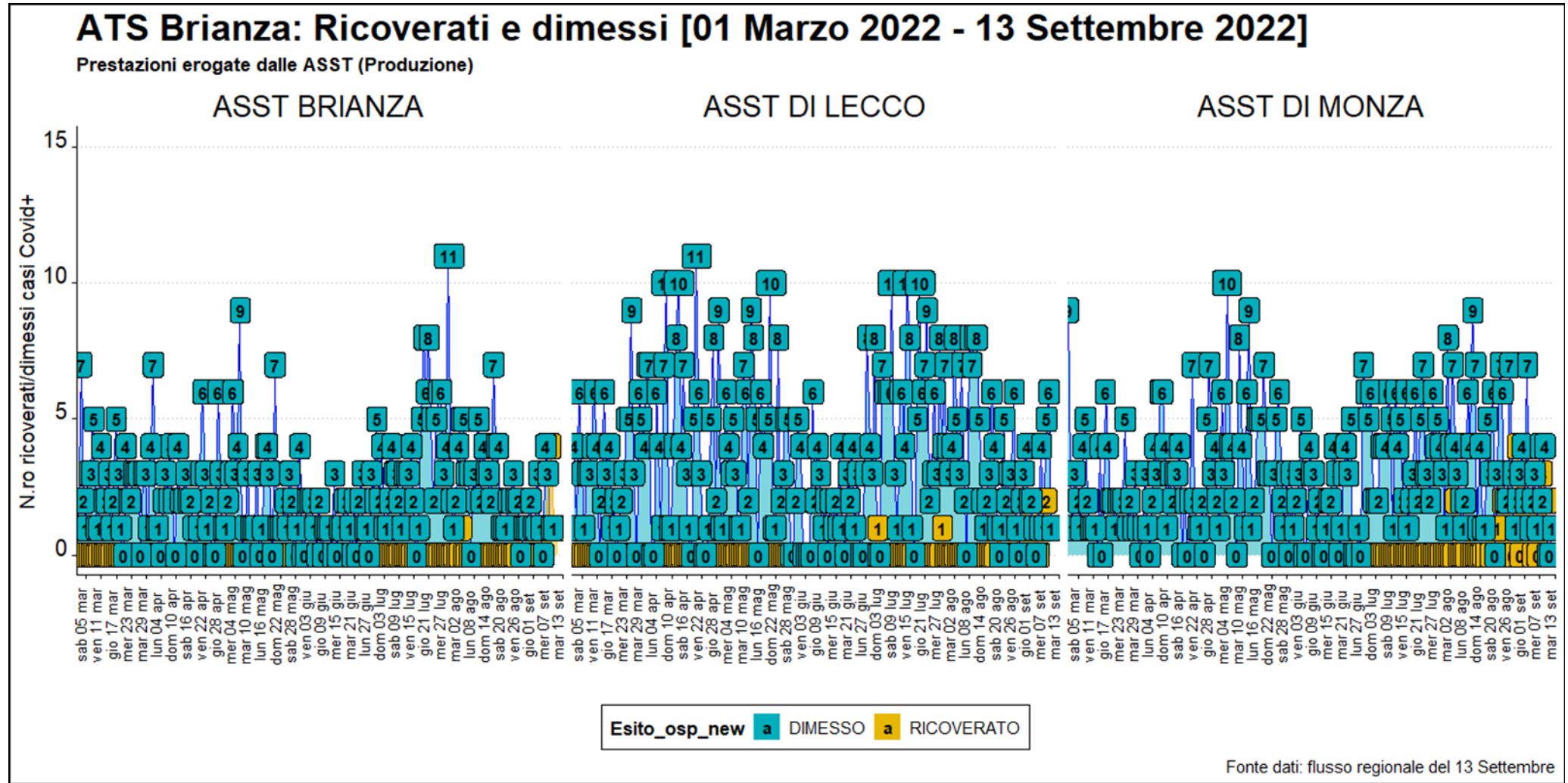
Andamento dell'epidemia ed ospedalizzazione presso le ASST del territorio (dato di produzione)



Andamento temporale (dati giornalieri)

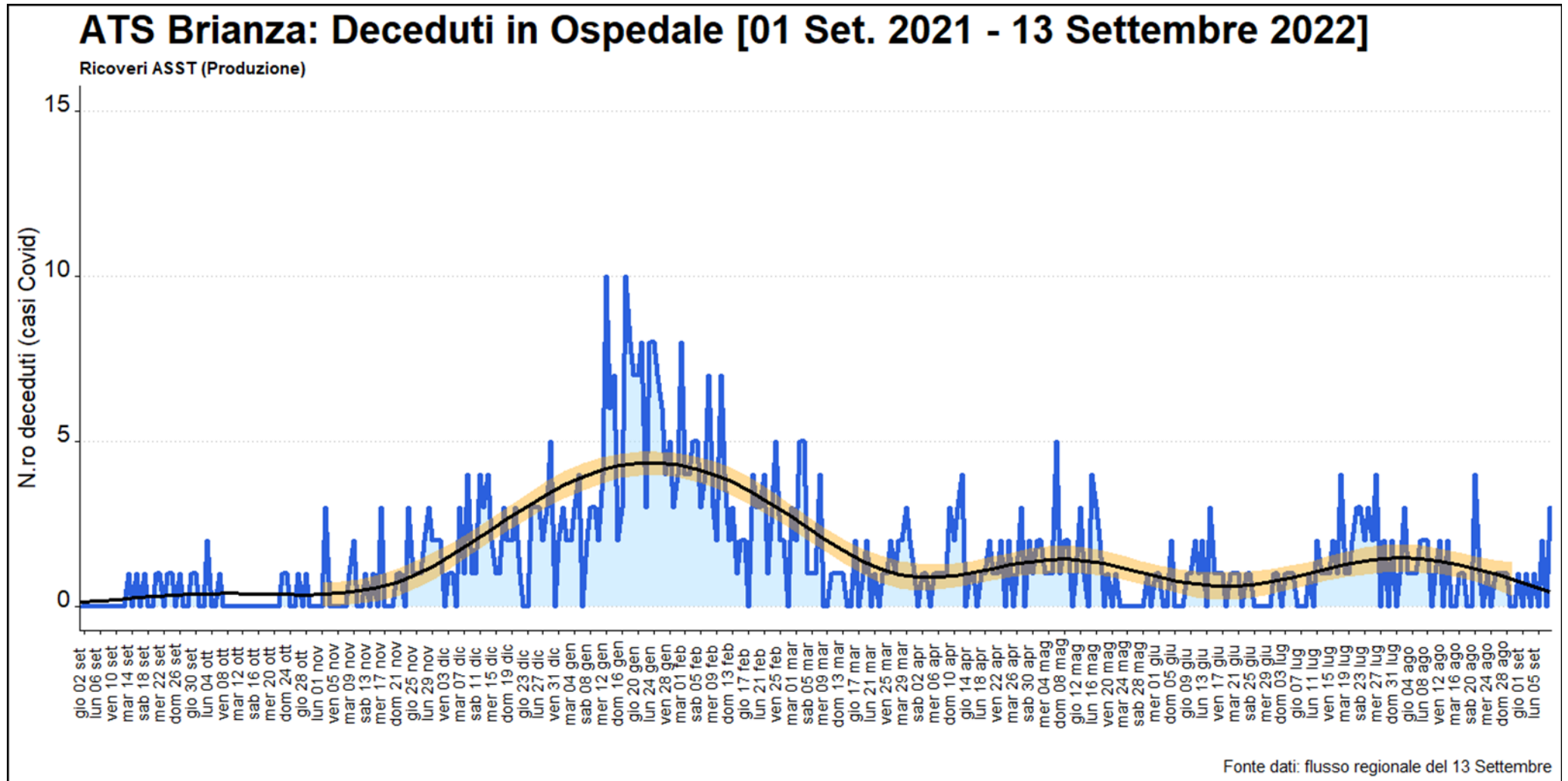
Ricoverati per ASST

Il grafico esemplifica come il numero di ricoverati per Covid: nei giorni più recenti i ricoveri sono pochi e comunque superati dalle dimissioni.



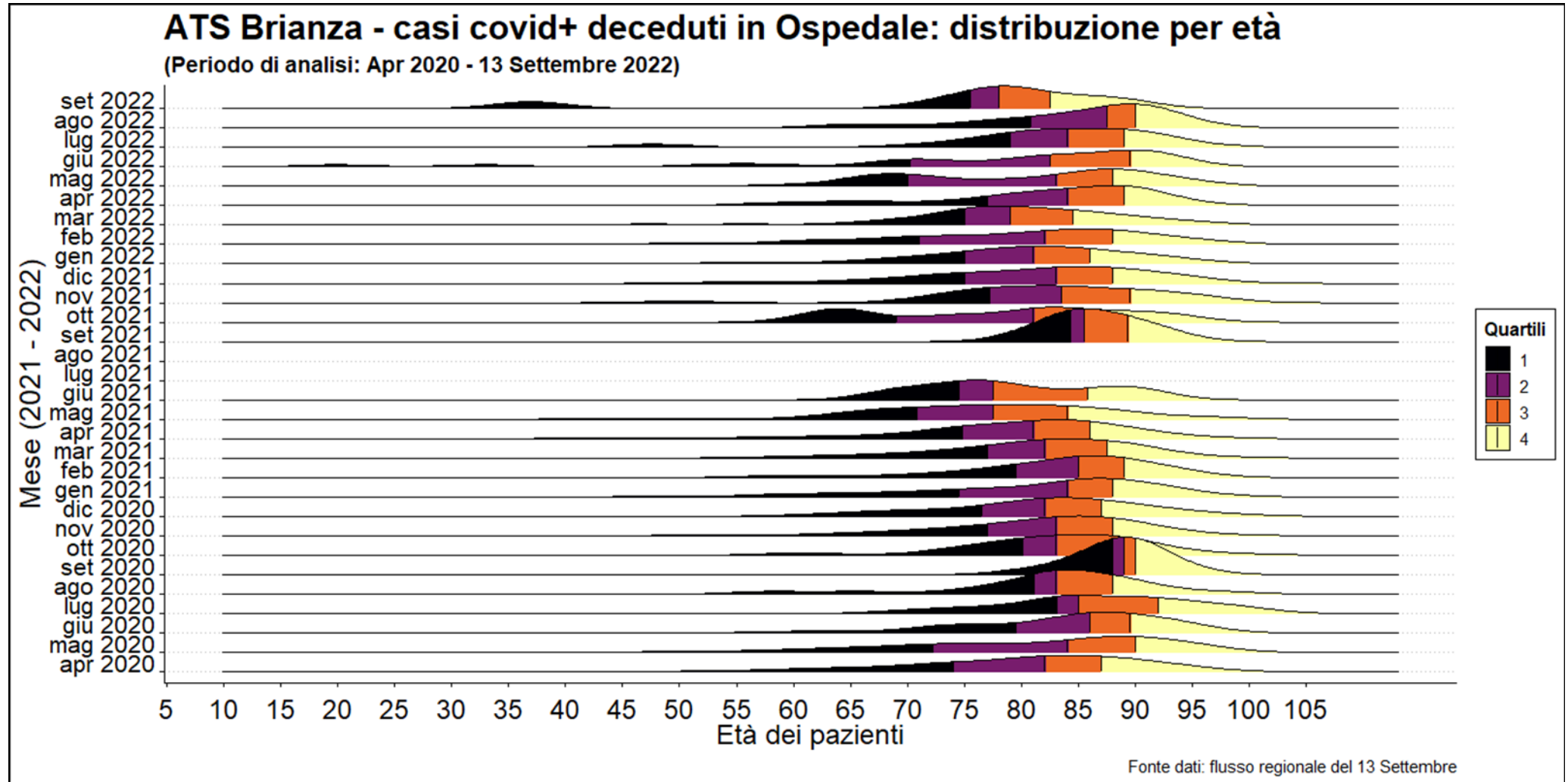
Andamento temporale dei deceduti in ospedali di ATS Brianza (dati giornalieri)

Il grafico illustra l'andamento quotidiano dei decessi ospedalieri da settembre 2021.



Deceduti in ospedale per età

Il grafico mostra la distribuzione per età dei deceduti in ospedale dall'inizio della pandemia a agosto 2022: attualmente l'età mediana è di 78 anni.



4. Indice R(t)

L'indice di replicazione $R(t)$ è la misura della potenziale trasmissibilità della malattia legata alla situazione contingente, cioè la misura di ciò che succede nel contesto di territori di ATS Brianza e descrive invece il tasso di contagiosità dopo l'applicazione delle misure atte a contenere il diffondersi della malattia. R_t è l'indice di riproduzione al tempo t , dipendente quindi dalle misure di contenimento adottate e spesso, a differenza dell' R_0 , viene usato proprio come tasso di riproduzione, cioè come numero di soggetti contagiati da un soggetto infetto nell'unità di tempo. Viene calcolato in ATS Brianza sui dati ufficiali regionali relativi ai soli casi sintomatici per data di insorgenza dei sintomi.

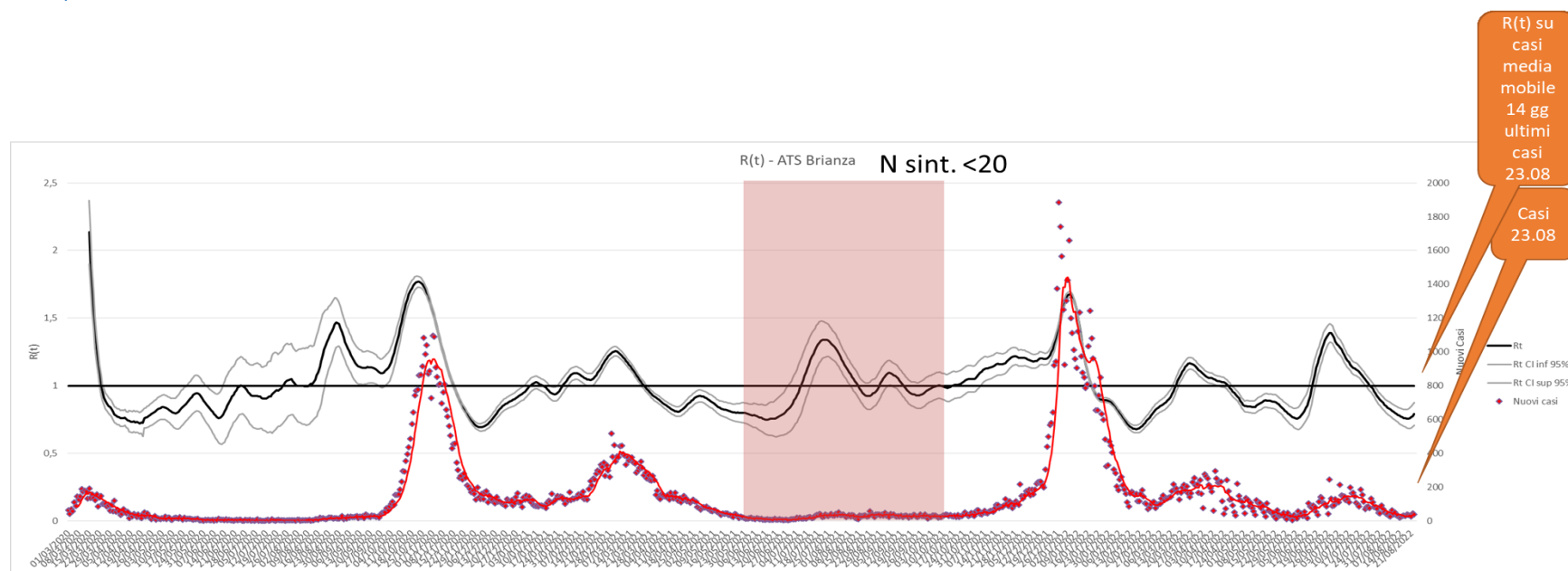
$R(t)$ per data di comparsa dei sintomi nei casi confermati rappresenta il numero di persone che mediamente vengono infettate da un singolo caso.

Se $R(t) < 1$ → l'epidemia sta rallentando, ossia ogni malato infetta, mediamente, meno di una persona

Se $R(t) > 1$ → l'epidemia è in fase progressiva e ogni malato infetta, mediamente, più di una persona

Valori $R(t)$ in ATS Brianza

Evoluzione temporale



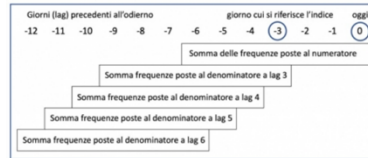
Analisi del 30-08-2022; casi considerati: media mobile 14 giorni fino a 23-08-2022.

Dopo un periodo di alcuni mesi in cui il numero quotidiano di soggetti sintomatici è rimasto sotto i 20 (area rosa nel grafico), dopo una forte risalita con successivo calo e seguente più lieve risalita sopra il valore 1, il valore della stima puntuale del $R(t)$ è sceso al di sotto dell'unità; da fine giugno è risalito nuovamente in modo rilevante sopra 1 per poi scendere al di sotto dell'unità, dove si mantiene, ma nella rilevazione più recente mostra una lieve tendenza alla risalita.

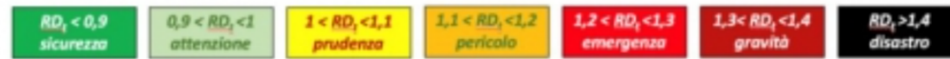
5. Indice RD_t

Indice RD_t rappresenta l'indice di replicazione diagnostica a lag differenti:

$$RD_t = \frac{\text{somma delle frequenze degli ultimi sette giorni}}{\text{somma delle frequenze dei sette giorni precedenti}} \quad \text{considerati a diversi lag}$$

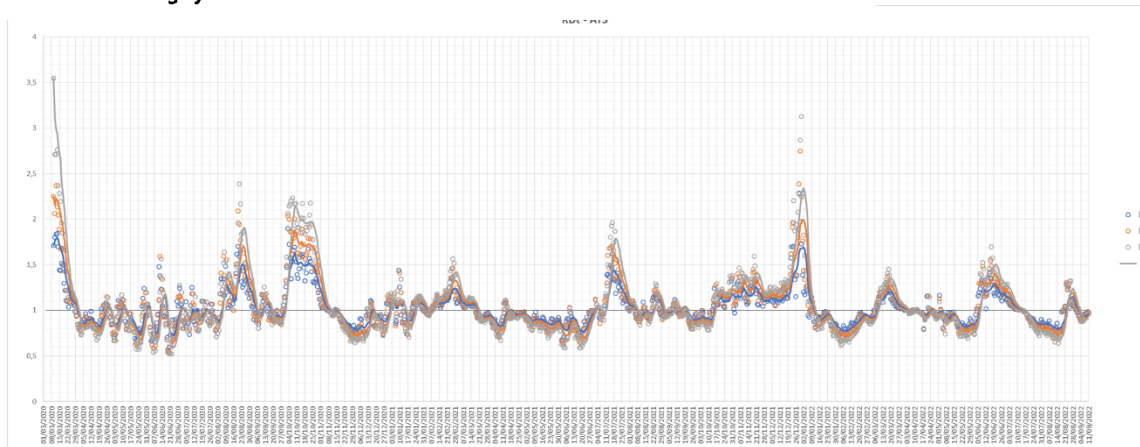


- ✓ permette di conoscere la percentuale di diagnosi di positività che vengono notificate dopo un certo intervallo di tempo (lag) dalle precedenti diagnosi già notificate.
- ✓ può considerarsi un tasso di replicazione basato sulle date di notifica e capace di individuare valori differenti tra gruppi di diagnosi (*proposta: lo calcoliamo per data ricevimento tampone*)
- ✓ **Finalità:** monitorarne l'andamento dell'epidemia per costruire un segnale di rischio quando $RD_t \geq 1$



Riferimento:

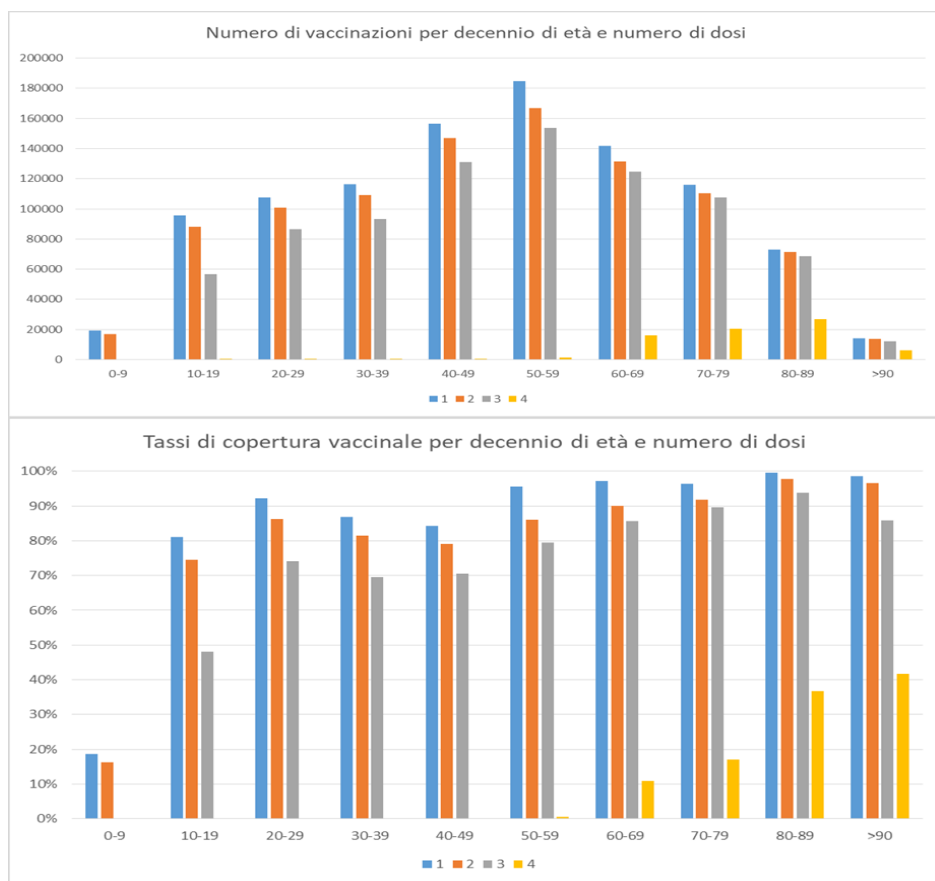
<https://www.epiprev.it/r0-rt-rdt-che-sono-e-che-significano>



6. VACCINAZIONI

Come in tutta la Regione, anche in ATS della Brianza le vaccinazioni anti Covid sono in fase di erogazione per la quarta dose per le categorie di popolazione interessate. I grafici a barre che seguono illustrano, con dettaglio per decennio di età, le proporzioni di assistiti di ATS Brianza vaccinati con una, due, tre o 4 dosi confrontando i valori registrati a fine luglio con quelli attuali: si evidenzia un leggero incremento nella somministrazione di quarta dose (barra in giallo) nelle fasce di età più elevata, mentre la proporzione di giovanissimi vaccinati con ciclo completo e booster (3 dosi) è troppo bassa e dovrebbe essere oggetto di promozione per ridurre, per quanto possibile, la circolazione virale e le conseguenze più gravi del contagio. Analogamente ultraottantenni e fragili dovrebbero effettuare quanto prima la quarta dose.

30 agosto 2022



10 settembre 2022

