



## **COVID-19**

### **Rendicontazione sintetica sull'andamento dell'epidemia**

**Aggiornamento al 13 ottobre 2021**

A cura di UOC Epidemiologia e Direzioni ATS Brianza

---

## Sommario

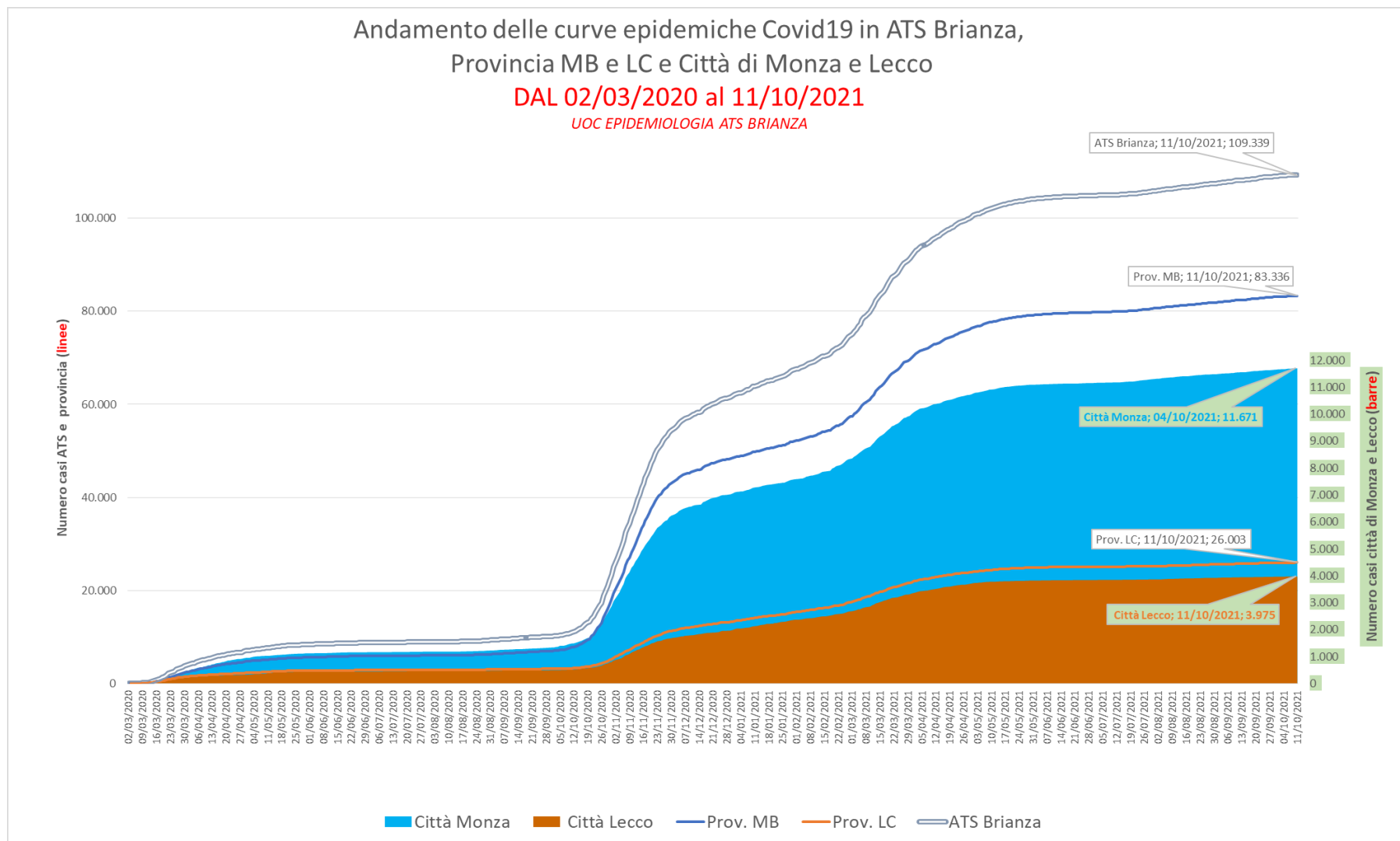
<b>1. Casi covid+</b> .....	3
Andamento globale marzo 2020 – 11 ottobre 2021 .....	3
Andamento temporale (dati giornalieri) per Distretto (realità territoriale 2021) .....	6
Numero di casi giornalieri in Regione Lombardia per Provincia - Aggiornamento al 11 ottobre .....	8
Tassi medi giornalieri in ATS Brianza per Provincia e in Lombardia- Aggiornamento al 11 ottobre .....	10
Numero casi medi quotidiani provinciali .....	11
Proporzioni di tamponi positivi nel tempo .....	12
Distribuzione dei casi per età .....	13
Distribuzione dei casi per età .....	14
Distribuzione dei casi per età < 18 anni .....	15
<b>2. Distribuzione spaziale dei casi per comune</b> .....	16
Evoluzione recente .....	16
<b>3. Casi covid+: Ricoveri e dimissioni</b> .....	17
Andamento temporale (dati giornalieri, dati cumulati) .....	17
Ricoverati per ASST .....	17
<b>4. Indice R(t)</b> .....	18
Valori R(t) in ATS Brianza .....	18
Evoluzione temporale .....	18
<b>5. VACCINAZIONI</b> .....	19
<b>6. USCA</b> .....	21
<b>7. SCUOLE</b> .....	22

I dati del report sono aggiornati a date nell'intorno del 11 ottobre, con leggere differenze in funzione della disponibilità regionale e di ATS. Alcune informazioni sono aggiornate al 13 ottobre.

Il lavoro è stato reso possibile dall'interazione che fin dall'inizio della pandemia si è instaurata tra i Dipartimenti di ATS Brianza e con le numerosissime persone che nelle strutture di ricovero pubbliche e private, in Regione e a tutti i livelli di assistenza hanno dedicato quotidianamente i propri sforzi alla gestione della problematica, a cui vanno i ringraziamenti.

# 1. Casi covid+

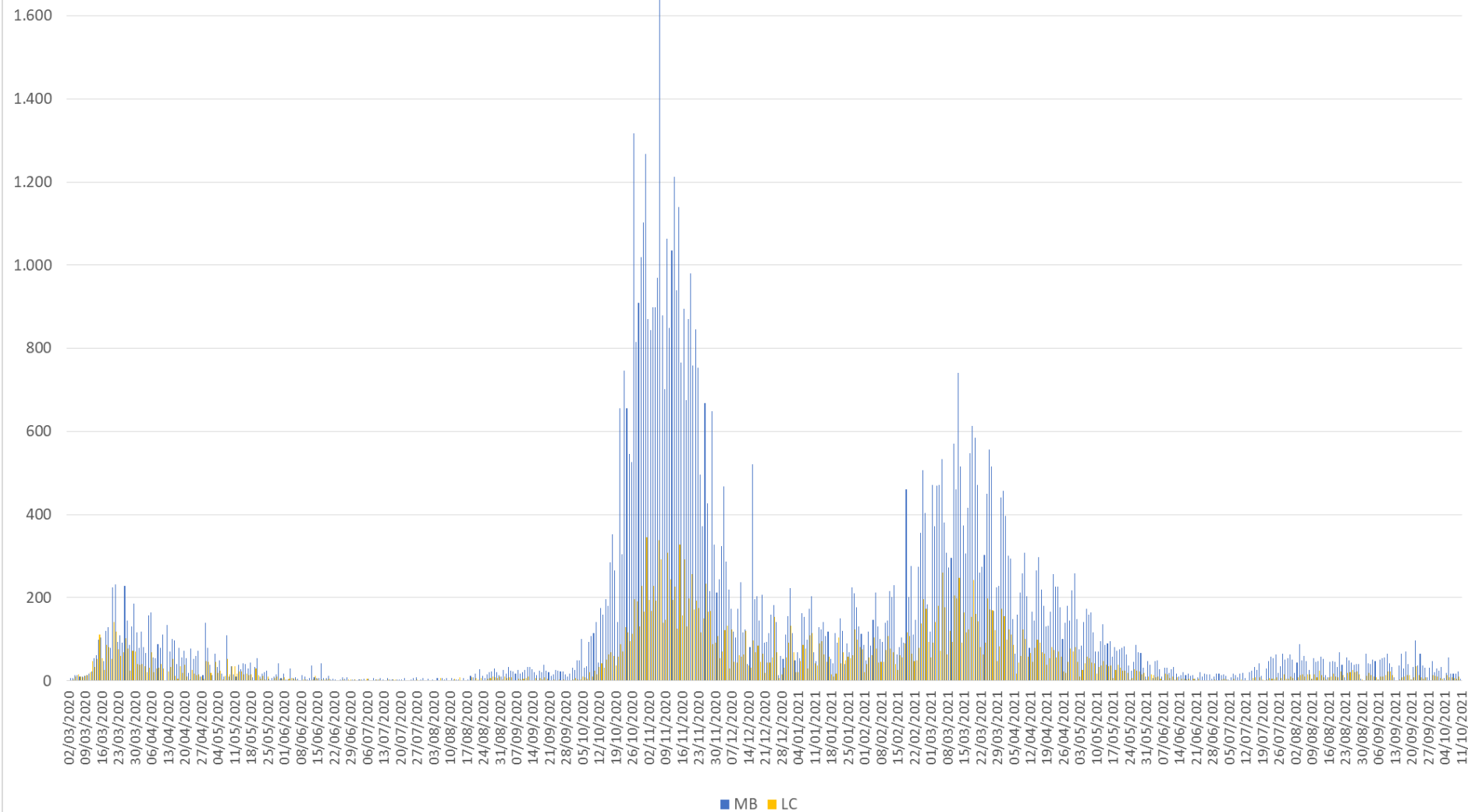
Andamento globale marzo 2020 – 11 ottobre 2021

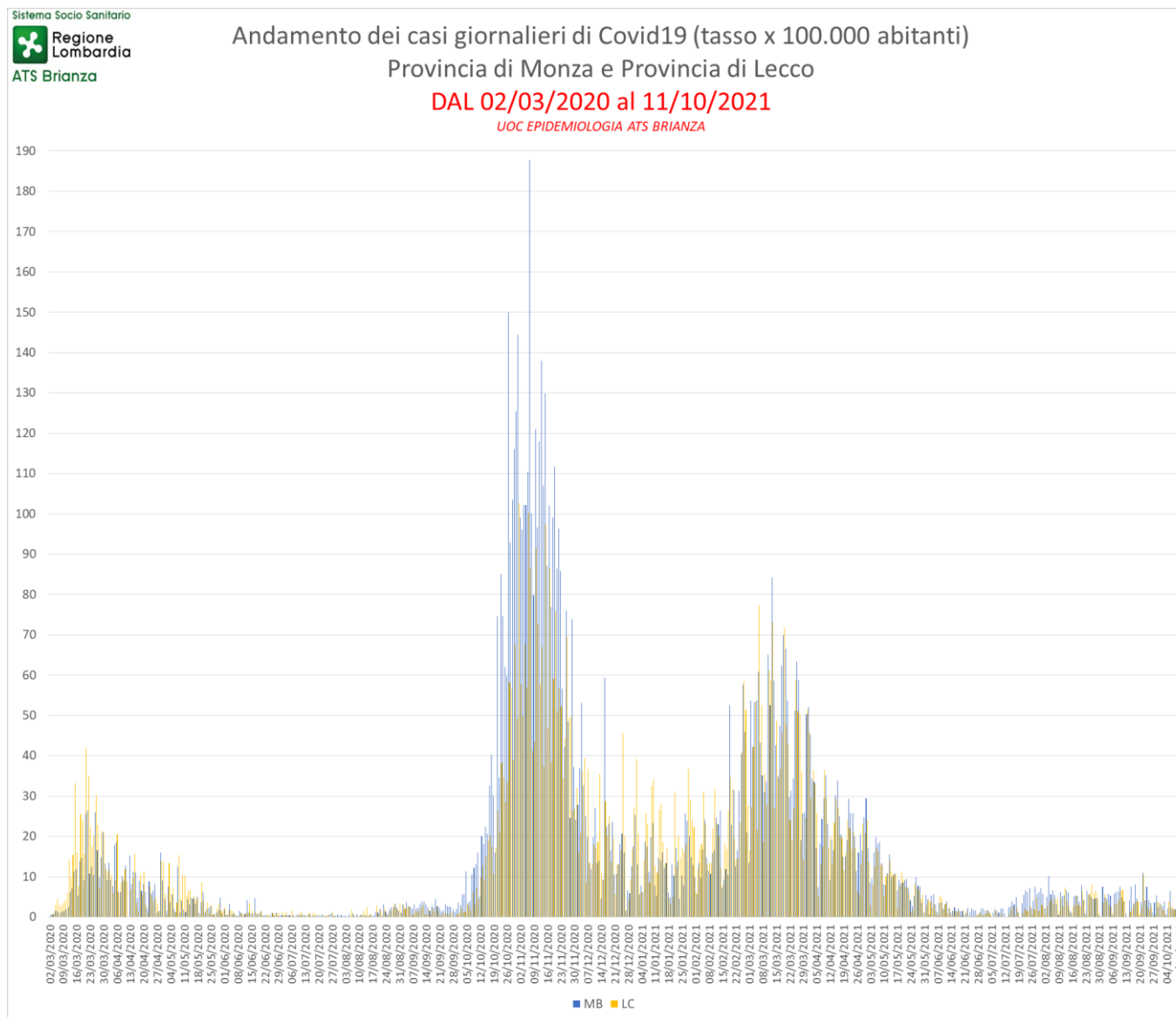


# Andamento del numero casi giornalieri di Covid19 Provincia di Monza e Provincia di Lecco

**DAL 02/03/2020 al 11/10/2021**

UOC EPIDEMIOLOGIA ATS BRIANZA

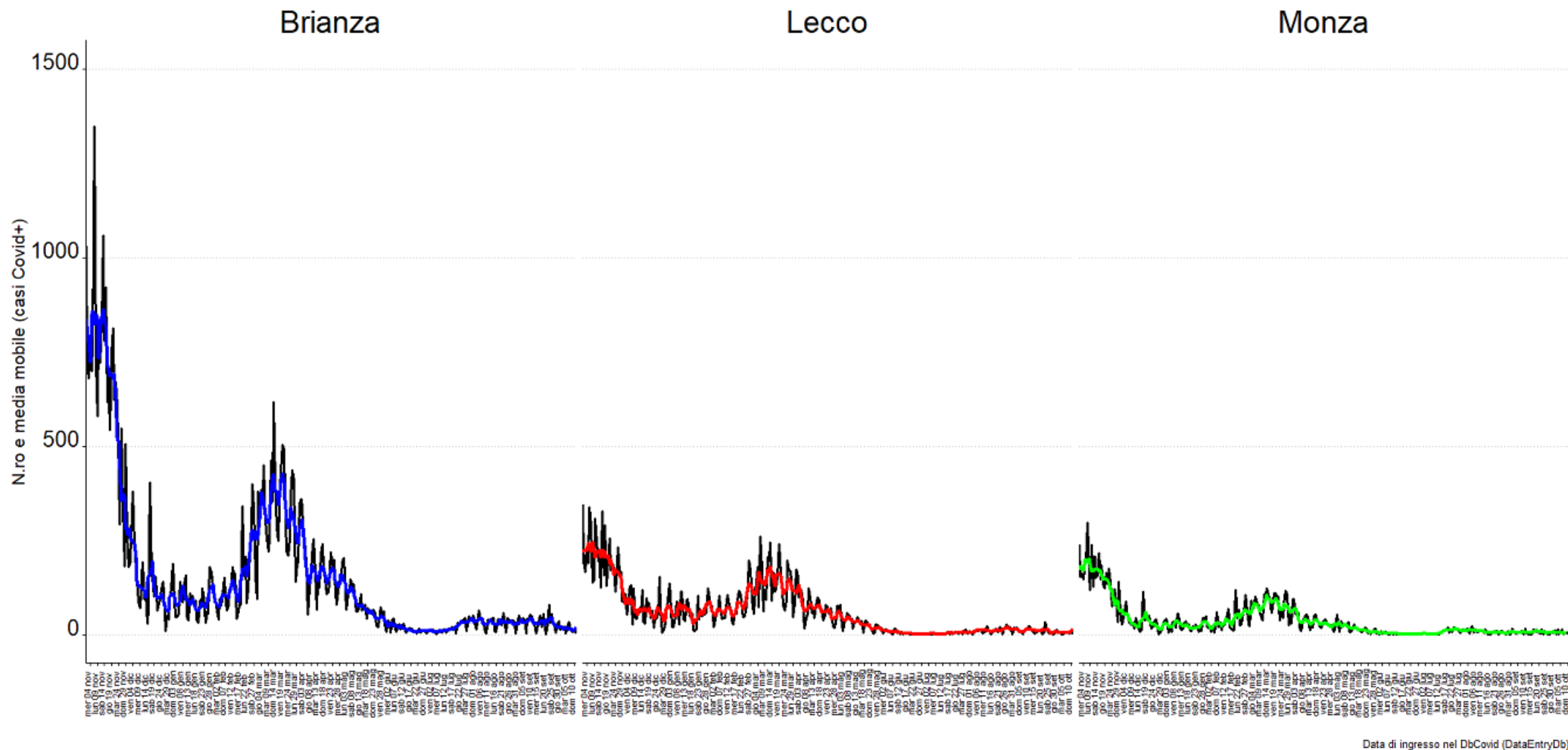




Mentre nella prima fase dell'epidemia (marzo-maggio 2020) i tassi di soggetti positivi al tampone erano più elevati in Provincia di Lecco, nella seconda ondata i tassi sono a lungo stati più elevati in Provincia di Monza e Brianza. Nel periodo più recente si è mantenuto un sostanziale allineamento dei tassi nelle due provincie. I casi rendicontati in ATS quotidianamente sono pochi e mostrano picchi in alcune giornate, verosimilmente riflesso di una rendicontazione discontinua.

### ATS Brianza: Casi Covid+ per Distretto [01 Nov. 2020 - 11 Ottobre 2021]

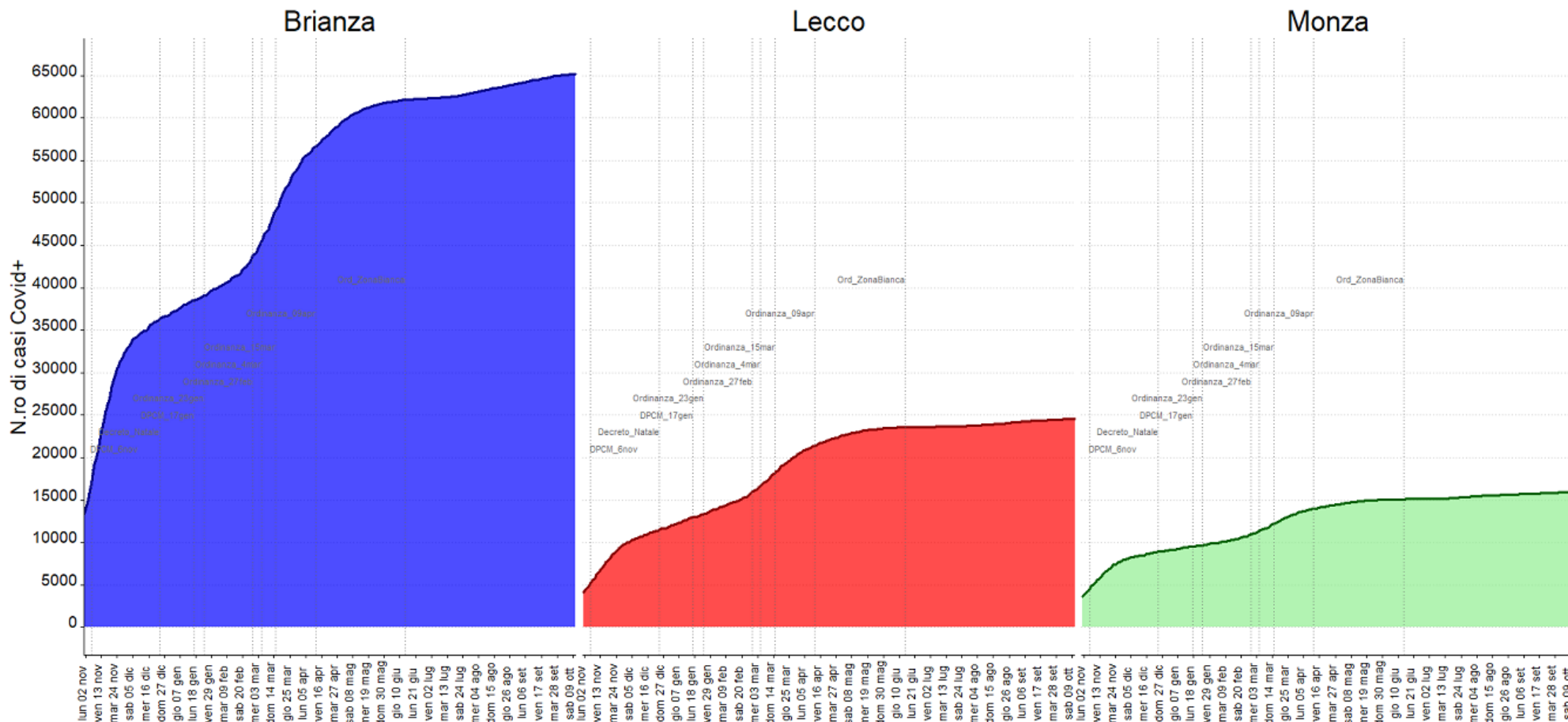
N. di casi e media mobile su 7 gg



## Numero di casi (dati cumulati) per Distretto

### ATS Brianza: Casi Covid+ cumulati per Distretto [01 Nov. 2020 - 11 Ottobre 2021]

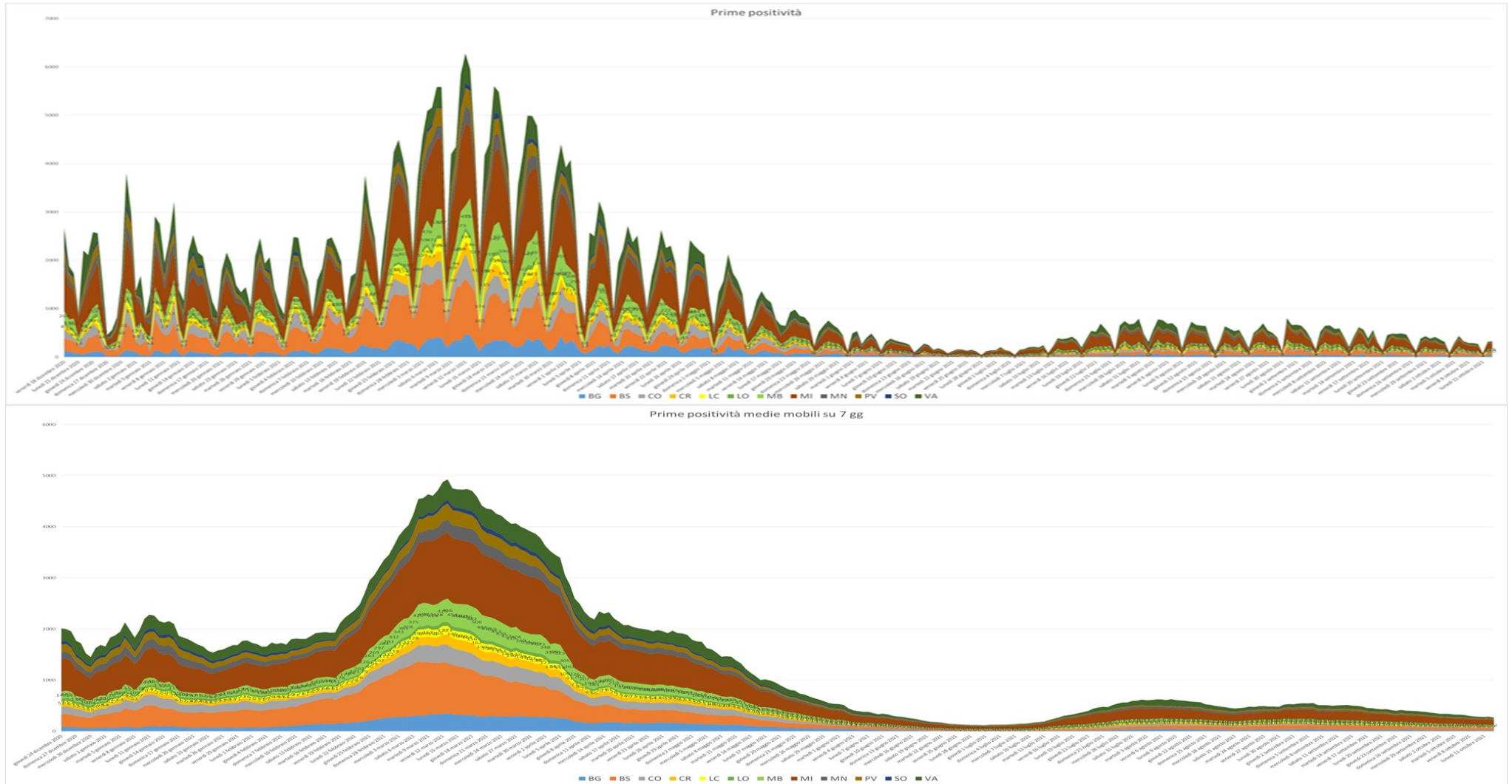
(Fonte dati: DbCovid ATS Brianza - Elaborazione su dati regionali)



Data di ingresso nel DbCovid (DataEntryDb)

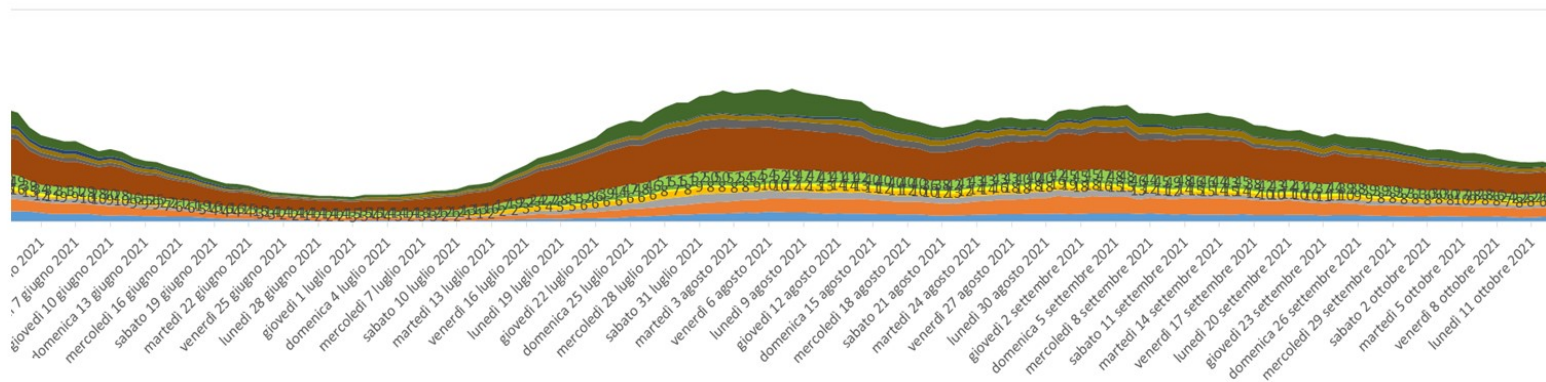
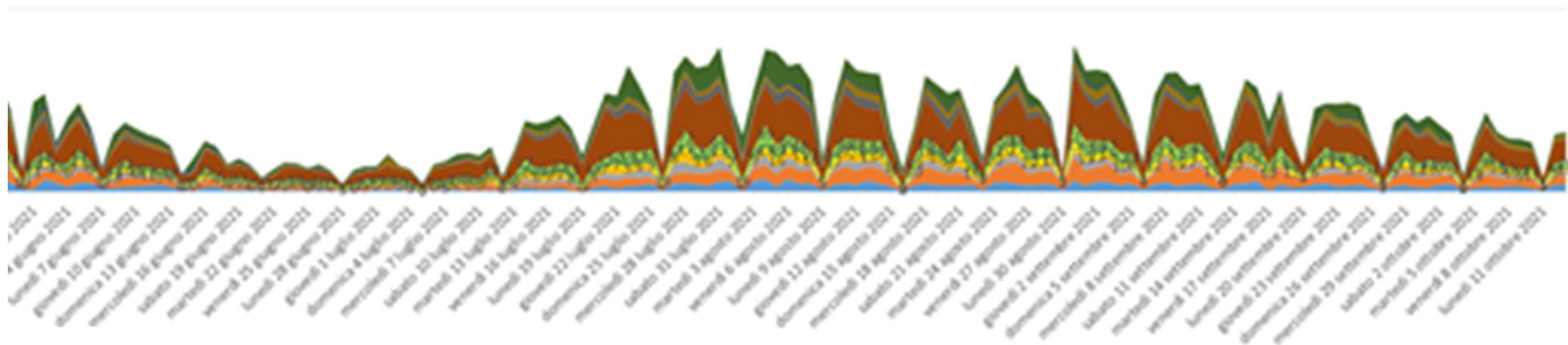
## Numero di casi giornalieri in Regione Lombardia per Provincia - Aggiornamento al 11 ottobre

Il grafico superiore rappresenta i numeri quotidiani di soggetti nuovi positivi per Provincia; nel grafico inferiore sono indicate per ogni giorno le medie degli ultimi sette giorni e dunque si diluisce l'effetto ciclico di variazione del dato legato al minore numero di tamponi effettuato nei fine settimana. Si nota un percettibile incremento globale lombardo nel periodo più recente, sostenuto dalla diffusione della variante Delta, seguito da un calo in parte potenzialmente dovuto alle ferie estive, che tuttavia si è esaurito. Nel periodo più recente le tendenze sono in calo.





L'ingrandimento del periodo da giugno 2021 evidenzia nelle settimane più recenti la tendenza al calo in tutte le province lombarde.

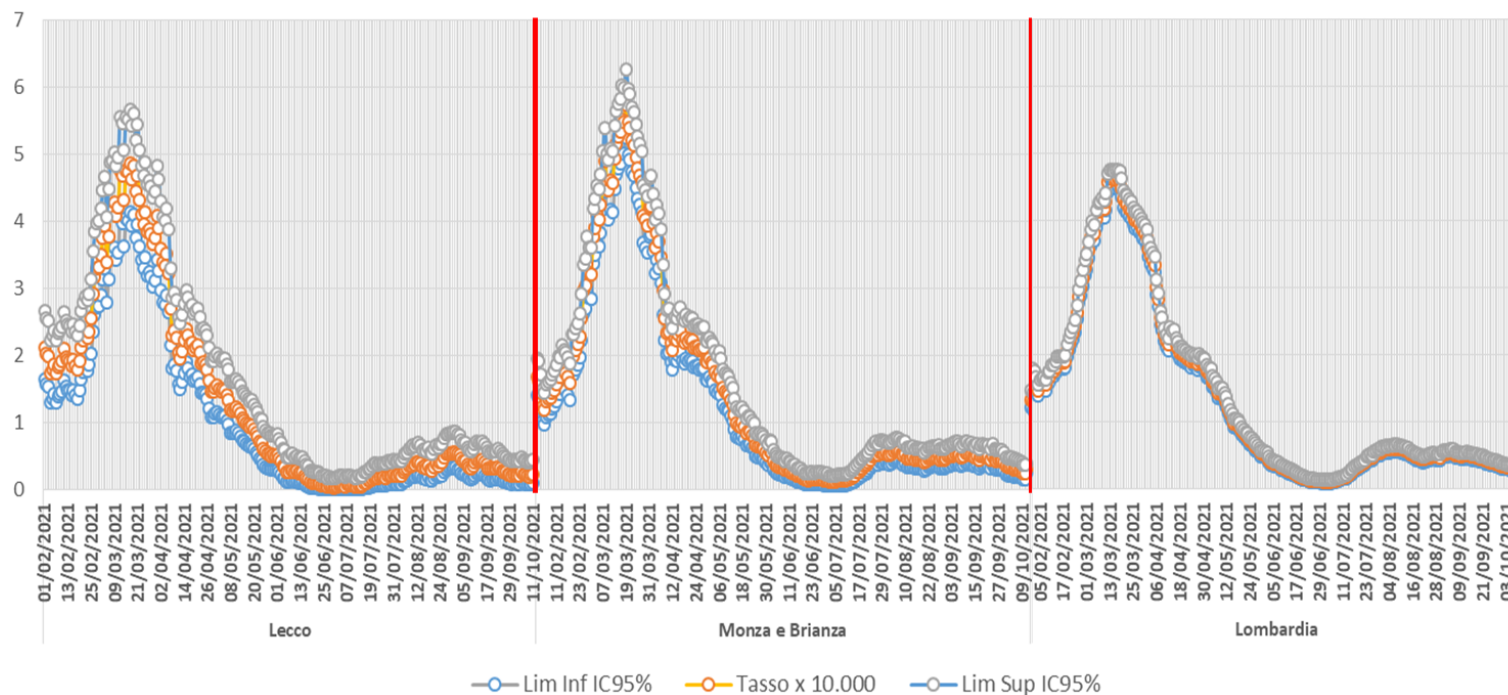


## Tassi medi giornalieri in ATS Brianza per Provincia e in Lombardia- Aggiornamento al 11 ottobre

E' stato aggiornato il confronto tra l'andamento dei tassi quotidiani di incidenza per 10.000 residenti medi su base settimanale (per stabilizzare i valori puntuali giornalieri) nelle province di ATS Brianza a confronto con la Regione: con metodologie statistiche appropriate si è calcolato di quanto avrebbe potuto cambiare il valore puntuale della stima di incidenza (linea gialla) per effetto del caso (linee grigia e azzurra, corrispondenti agli intervalli di confidenza al 95%).

L'immagine dettaglia e aggiorna l'andamento a partire dal giorno 1 febbraio e fino al 11 ottobre: la rapida discesa dei tassi nella seconda ondata (dicembre 2020) si è esaurita. Si rilevano valori dapprima altalenanti e poi progressivamente e decisamente in crescita da metà febbraio: i tassi sono aumentati raggiungendo e superando i valori di inizio anno. Nel periodo più recente si è evidenziato un calo che è però cessato verso metà luglio, quando si è avuto un nuovo incremento parzialmente sostenuto dalla variante Delta. Nel periodo più recente si nota una flessione (attualmente in fase regressiva), che può in parte spiegarsi in virtù dell'elevato numero di soggetti che si sono spostati fuori regione per le vacanze. I tassi delle province di Lecco e di Monza e Brianza non sono attualmente differenti in maniera statisticamente significativa rispetto ai tassi complessivi regionali. È apprezzabile la tendenza in diminuzione dall'inizio di settembre.

**1 febbraio - 11 ottobre 2021 - Andamento quotidiano dei tassi medi giornalieri di incidenza considerando gli ultimi 7 giorni per 10.000 residenti con intervalli di confidenza al 95%**



Numero casi medi quotidiani provinciali: dati Regione Lombardia per settimana

**Numero casi medi e tassi di incidenza medi quotidiani provinciali per 10.000 residenti per settimana: dati Regione Lombardia**

Provincia	N casi medi quotidiani per settimana													Tassi di incidenza medi quotidiani per 10.000 residenti per settimana												
	12-18lug	19-25lug	26lug-1ago	2-8ago	9-15ago	16-22ago	23-29ago	30ago-5set	6-12set	13-19set	20-26set	27set-3ott	4-10ott	12-18lug	19-25lug	26lug-1ago	2-8ago	9-15ago	16-22ago	23-29ago	30ago-5set	6-12set	13-19set	20-26set	27set-3ott	4-10ott
Milano	126	182	197	187	155	135	147	177	167	156	127	108	97	0,39	0,56	0,60	0,57	0,47	0,41	0,45	0,54	0,51	0,47	0,39	0,33	0,30
Bergamo	15	24	40	44	38	31	38	41	34	35	32	28	20	0,14	0,21	0,35	0,40	0,34	0,28	0,34	0,37	0,31	0,31	0,29	0,25	0,18
Brescia	20	37	52	66	65	54	74	77	75	68	52	48	42	0,16	0,29	0,41	0,52	0,52	0,43	0,59	0,61	0,59	0,53	0,41	0,38	0,33
Como	19	26	39	33	29	25	29	30	18	17	21	16	15	0,31	0,43	0,65	0,55	0,48	0,42	0,48	0,49	0,30	0,27	0,35	0,26	0,25
Cremona	18	24	30	25	27	22	21	15	15	15	13	14	0,50	0,68	0,84	0,69	0,75	0,61	0,57	0,41	0,43	0,41	0,41	0,36	0,39	
Lecco	4	6	7	12	11	13	18	14	15	10	9	7	7	0,13	0,19	0,22	0,35	0,33	0,39	0,54	0,42	0,44	0,31	0,27	0,22	0,22
Lodi	18	13	14	14	13	10	14	15	13	12	10	5	5	0,77	0,56	0,63	0,61	0,55	0,44	0,60	0,65	0,55	0,53	0,45	0,21	0,22
Mantova	20	28	40	40	36	35	27	27	24	20	11	10	6	0,48	0,67	0,96	0,97	0,89	0,84	0,65	0,65	0,57	0,48	0,27	0,25	0,14
Monza e Brianza	27	46	46	48	40	41	40	47	45	44	38	29	22	0,31	0,53	0,52	0,54	0,45	0,46	0,45	0,54	0,51	0,50	0,43	0,33	0,25
Pavia	12	15	22	20	28	27	25	33	31	29	23	18	17	0,22	0,28	0,39	0,36	0,52	0,49	0,46	0,61	0,56	0,53	0,43	0,32	0,31
Sondrio	2	3	5	8	8	10	9	11	7	6	6	9	5	0,13	0,16	0,28	0,47	0,42	0,47	0,47	0,58	0,40	0,32	0,35	0,47	0,25
Varese	33	70	90	123	75	49	41	54	59	48	51	43	26	0,37	0,78	1,00	1,37	0,84	0,55	0,46	0,61	0,66	0,54	0,57	0,49	0,29
<b>Lombardia</b>	<b>315</b>	<b>474</b>	<b>581</b>	<b>619</b>	<b>524</b>	<b>451</b>	<b>482</b>	<b>540</b>	<b>503</b>	<b>459</b>	<b>396</b>	<b>334</b>	<b>276</b>	<b>0,31</b>	<b>0,47</b>	<b>0,58</b>	<b>0,61</b>	<b>0,52</b>	<b>0,45</b>	<b>0,48</b>	<b>0,53</b>	<b>0,50</b>	<b>0,45</b>	<b>0,39</b>	<b>0,33</b>	<b>0,27</b>

**Variazione percentuale per settimana dei casi**

Provincia	12-18 apr	19-25 apr	26 apr-2 mag	3-9 mag	10-16 mag	17-23 mag	24-30 mag	31 mag-6 giu	7-13 giu	14-20 giu	21-28 giu	28 giu-4 lug	5-11 lug	12-18 lug	19-25 lug	26 lug-1 ago	2-8 ago	9-15 ago	16-22 ago	23-29 ago	30 ago-5 set	6-12 set	13-19 set	20-26 set	27 set-3 ott	4-10 ott
Milano	-9%	-1%	-14%	-15%	-31%	-25%	-25%	-30%	-28%	-30%	-24%	-10%	63%	86%	44%	8%	-5%	-17%	-13%	9%	20%	-5%	-7%	-19%	-15%	-10%
Bergamo	-2%	9%	-12%	-18%	-28%	-24%	-19%	-33%	-27%	-47%	-51%	0%	6%	104%	58%	66%	12%	-15%	-18%	22%	9%	-17%	3%	-8%	-13%	-27%
Brescia	-21%	-16%	-8%	-15%	-31%	-32%	-28%	-17%	-28%	-44%	-36%	-34%	66%	46%	79%	42%	27%	-1%	-17%	36%	3%	-2%	-10%	-23%	-8%	-12%
Como	-4%	-8%	5%	-18%	-33%	-20%	-48%	-39%	-30%	-45%	-34%	-22%	48%	207%	37%	51%	-15%	-13%	-12%	14%	2%	-39%	-8%	26%	-23%	-7%
Cremona	-2%	-5%	-16%	-9%	-27%	-18%	-56%	-42%	-31%	24%	-11%	-2%	83%	67%	36%	24%	-18%	9%	-18%	-6%	-28%	4%	-3%	0%	-13%	9%
Lecco	7%	-15%	-19%	-22%	-15%	-28%	-29%	-48%	-2%	-62%	-57%	70%	-41%	200%	50%	13%	61%	-4%	16%	38%	-22%	5%	-30%	-14%	-19%	2%
Lodi	-2%	-6%	-13%	-19%	-60%	3%	-53%	24%	-41%	-8%	77%	33%	94%	23%	-27%	12%	-3%	-9%	-20%	37%	8%	-15%	-4%	-15%	-53%	6%
Mantova	3%	-4%	-19%	-17%	-35%	-21%	-40%	-26%	-37%	-42%	11%	-31%	65%	146%	40%	44%	0%	-8%	-5%	-23%	0%	-12%	-17%	-42%	-9%	-46%
Monza e Brianza	-1%	-2%	-11%	-23%	-34%	-15%	-31%	-38%	-27%	-41%	5%	-27%	25%	112%	71%	0%	4%	-17%	3%	-2%	18%	-4%	-2%	-14%	-23%	-24%
Pavia	-19%	5%	-15%	-18%	-28%	-45%	-3%	-32%	-9%	-72%	-28%	39%	69%	54%	29%	41%	-9%	45%	-7%	-5%	32%	-9%	-6%	-19%	-25%	-5%
Sondrio	-26%	-24%	12%	-34%	21%	-38%	-27%	39%	-49%	-13%	-93%	200%	-17%	60%	25%	80%	64%	-10%	32%	-14%	23%	-31%	-20%	7%	36%	-47%
Varese	-6%	-9%	11%	-21%	-48%	24%	-37%	-41%	-35%	-35%	-32%	-14%	79%	73%	110%	29%	37%	-39%	-35%	-17%	33%	8%	-18%	6%	-15%	-41%
<b>Lombardia</b>	<b>-8%</b>	<b>-5%</b>	<b>-9%</b>	<b>-18%</b>	<b>-32%</b>	<b>-21%</b>	<b>-31%</b>	<b>-30%</b>	<b>-29%</b>	<b>-38%</b>	<b>-27%</b>	<b>-10%</b>	<b>57%</b>	<b>84%</b>	<b>51%</b>	<b>23%</b>	<b>6%</b>	<b>-15%</b>	<b>-14%</b>	<b>7%</b>	<b>12%</b>	<b>-7%</b>	<b>-9%</b>	<b>-14%</b>	<b>-16%</b>	<b>-17%</b>



## Proporzioni di tamponi positivi nel tempo

Le tabelle illustrano le proporzioni di tamponi con risultato positivo per data di ricezione da parte del laboratorio (i.e. data di effettuazione del test). La prima parte riporta il totale di positivi; la seconda parte i tamponi positivi in soggetti non precedentemente diagnosticati come affetti da Covid (Prime positività). I dati sono aggiornati al 12 ottobre. Il dettaglio consente una lettura per ambito distrettuale nelle Province di Lecco e Monza e Brianza. Le percentuali di tamponi per la prima volta positivi per i dati più recenti si mantengono sotto 1%.

## Proporzione di tamponi e di primi tamponi positivi – Analisi per province di domicilio e data ricezione tamponi

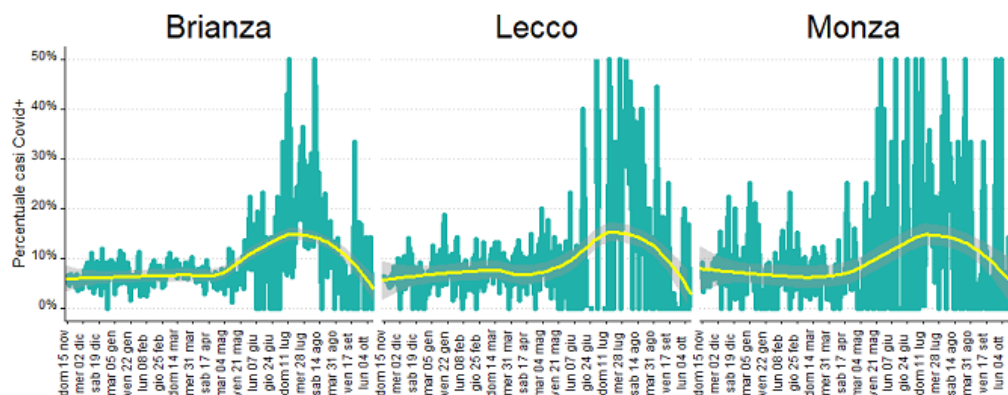
% Totale positivi														
Provincia di Lecco					Provincia di Monza e Brianza									
DATA TAMPONE	Bellano%+	Lecco%+	Merate%+	LC%+	Desio%+	Monza%+	MON%+	Carate Brianza%+	Seregno%+	Vimercate%+	VIM%+	BRIANZA%+	MB%+	ATS%+
07/10/2021-10/10/2021	0,8%	0,5%	0,7%	0,6%	1,1%	1,3%	1,2%	0,9%	0,6%	0,9%	0,8%	0,9%	1,0%	0,9%
30/09/2021-06/10/2021	1,2%	0,5%	1,0%	0,8%	0,9%	1,2%	1,1%	1,1%	0,8%	1,8%	1,3%	1,2%	1,2%	1,1%
23/09/2021-29/09/2021	1,2%	0,5%	1,1%	0,8%	1,5%	1,3%	1,4%	1,4%	1,4%	2,0%	1,6%	1,6%	1,5%	1,3%
16/09/2021-22/09/2021	1,3%	1,1%	1,9%	1,4%	1,8%	1,5%	1,7%	1,4%	1,7%	2,6%	1,9%	1,9%	1,8%	1,7%
09/09/2021-15/09/2021	1,7%	1,5%	1,4%	1,5%	2,4%	1,5%	1,9%	1,7%	1,6%	2,3%	1,9%	2,0%	1,9%	1,8%
02/09/2021-08/09/2021	2,1%	2,1%	1,6%	1,9%	2,5%	1,5%	2,0%	1,9%	2,0%	2,2%	2,1%	2,2%	2,0%	2,0%
26/08/2021-01/09/2021	1,8%	2,4%	2,3%	2,3%	2,8%	1,9%	2,3%	2,2%	3,0%	2,3%	2,5%	2,6%	2,4%	2,4%
19/08/2021-25/08/2021	2,0%	2,5%	2,5%	2,4%	4,3%	2,9%	3,6%	2,6%	3,7%	3,0%	3,1%	3,5%	3,3%	3,1%
12/08/2021-18/08/2021	2,5%	2,7%	2,9%	2,7%	4,5%	3,8%	4,1%	4,2%	3,8%	3,4%	3,8%	4,0%	3,9%	3,6%
05/08/2021-11/08/2021	2,4%	1,7%	2,4%	2,1%	3,4%	3,4%	3,4%	3,1%	2,6%	3,5%	3,1%	3,2%	3,2%	2,9%
29/07/2021-04/08/2021	1,6%	1,4%	1,7%	1,5%	3,5%	4,0%	3,7%	3,4%	3,6%	3,8%	3,6%	3,6%	3,7%	3,1%
22/07/2021-28/07/2021	0,8%	1,0%	1,5%	1,2%	3,1%	4,2%	3,7%	2,9%	2,4%	3,6%	3,0%	3,0%	3,3%	2,8%
15/07/2021-21/07/2021	1,1%	0,9%	0,9%	0,9%	2,1%	2,7%	2,4%	1,1%	1,6%	1,8%	1,5%	1,7%	1,9%	1,7%
% Prime positività														
Provincia di Lecco					Provincia di Monza e Brianza									
DATA TAMPONE	Bellano%+	Lecco%+	Merate%+	LC%+	Desio%+	Monza%+	MON%+	Carate Brianza%+	Seregno%+	Vimercate%+	VIM%+	BRIANZA%+	MB%+	ATS%+
07/10/2021-10/10/2021	0,5%	0,5%	0,4%	0,4%	0,6%	0,8%	0,7%	0,3%	0,3%	0,3%	0,3%	0,4%	0,5%	0,4%
30/09/2021-06/10/2021	0,7%	0,3%	0,7%	0,5%	0,5%	0,8%	0,6%	0,6%	0,6%	1,0%	0,7%	0,7%	0,7%	0,7%
23/09/2021-29/09/2021	1,0%	0,4%	0,6%	0,6%	0,9%	0,9%	0,9%	0,9%	0,7%	1,1%	0,9%	0,9%	0,9%	0,8%
16/09/2021-22/09/2021	0,8%	0,5%	1,3%	0,8%	1,0%	0,8%	0,9%	0,7%	1,1%	1,4%	1,1%	1,0%	1,0%	1,0%
09/09/2021-15/09/2021	1,0%	0,7%	1,1%	0,9%	1,6%	1,0%	1,3%	1,0%	0,9%	1,5%	1,2%	1,3%	1,2%	1,1%
02/09/2021-08/09/2021	1,3%	0,9%	0,6%	0,8%	2,0%	0,9%	1,4%	1,1%	1,2%	1,6%	1,3%	1,5%	1,4%	1,2%
26/08/2021-01/09/2021	1,4%	1,8%	1,5%	1,7%	1,7%	1,1%	1,4%	1,4%	1,6%	1,4%	1,5%	1,5%	1,4%	1,5%
19/08/2021-25/08/2021	1,8%	2,2%	2,0%	2,1%	2,6%	1,7%	2,2%	1,9%	2,3%	1,9%	2,0%	2,2%	2,1%	2,1%
12/08/2021-18/08/2021	1,3%	1,5%	1,5%	1,4%	2,3%	1,7%	2,0%	1,6%	2,1%	2,3%	2,0%	2,1%	2,0%	1,9%
05/08/2021-11/08/2021	1,5%	1,2%	1,9%	1,5%	1,9%	1,8%	1,9%	2,0%	1,2%	1,6%	1,6%	1,7%	1,7%	1,6%
29/07/2021-04/08/2021	1,2%	1,3%	1,2%	1,2%	2,2%	2,4%	2,3%	2,2%	2,5%	2,1%	2,2%	2,2%	2,3%	2,0%
22/07/2021-28/07/2021	0,6%	0,6%	1,2%	0,8%	1,7%	2,6%	2,2%	2,0%	1,6%	2,4%	2,0%	1,9%	2,1%	1,8%
15/07/2021-21/07/2021	1,1%	0,6%	0,7%	0,7%	1,8%	2,5%	2,2%	0,9%	1,4%	1,3%	1,2%	1,3%	1,6%	1,4%

## Distribuzione dei casi per età

I grafici seguenti mostrano l'andamento per classe di età dei casi riscontrati giornalmente in ATS a partire dal mese di novembre 2020.

**ATS Brianza: Percentuale di casi 18-24 a. sul totale dei casi giornalieri [06 Nov. 2020 - 11 Ottobre 2021]**

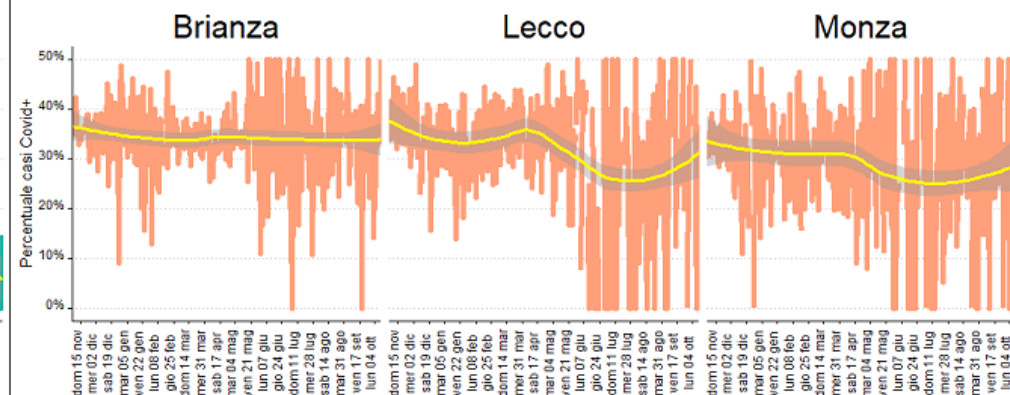
(Fonte dati: DbCovid ATS Brianza - Elaborazione su dati regionali)



Data di ingresso nel DbCovid (DataEntryDb)

**ATS Brianza: Percentuale di casi 25-49 a. sul totale dei casi giornalieri [06 Nov. 2020 - 11 Ottobre 2021]**

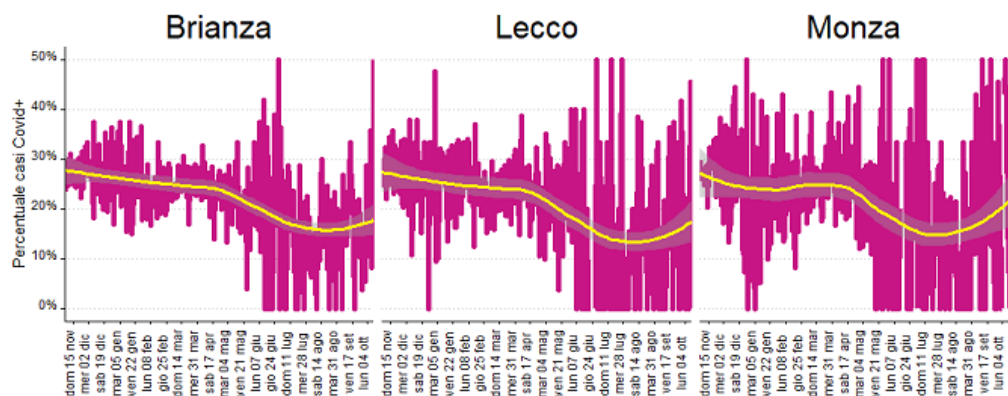
(Fonte dati: DbCovid ATS Brianza - Elaborazione su dati regionali)



Data di ingresso nel DbCovid (DataEntryDb)

**ATS Brianza: Percentuale di casi 50-64 a. sul totale dei casi giornalieri [06 Nov. 2020 - 11 Ottobre 2021]**

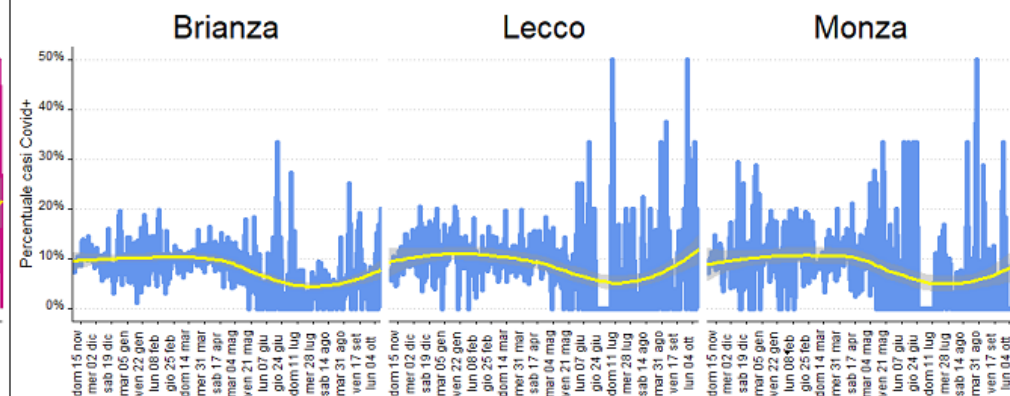
(Fonte dati: DbCovid ATS Brianza - Elaborazione su dati regionali)



Data di ingresso nel DbCovid (DataEntryDb)

**ATS Brianza: Percentuale di casi 65-74 a. sul totale dei casi giornalieri [06 Nov. 2020 - 11 Ottobre 2021]**

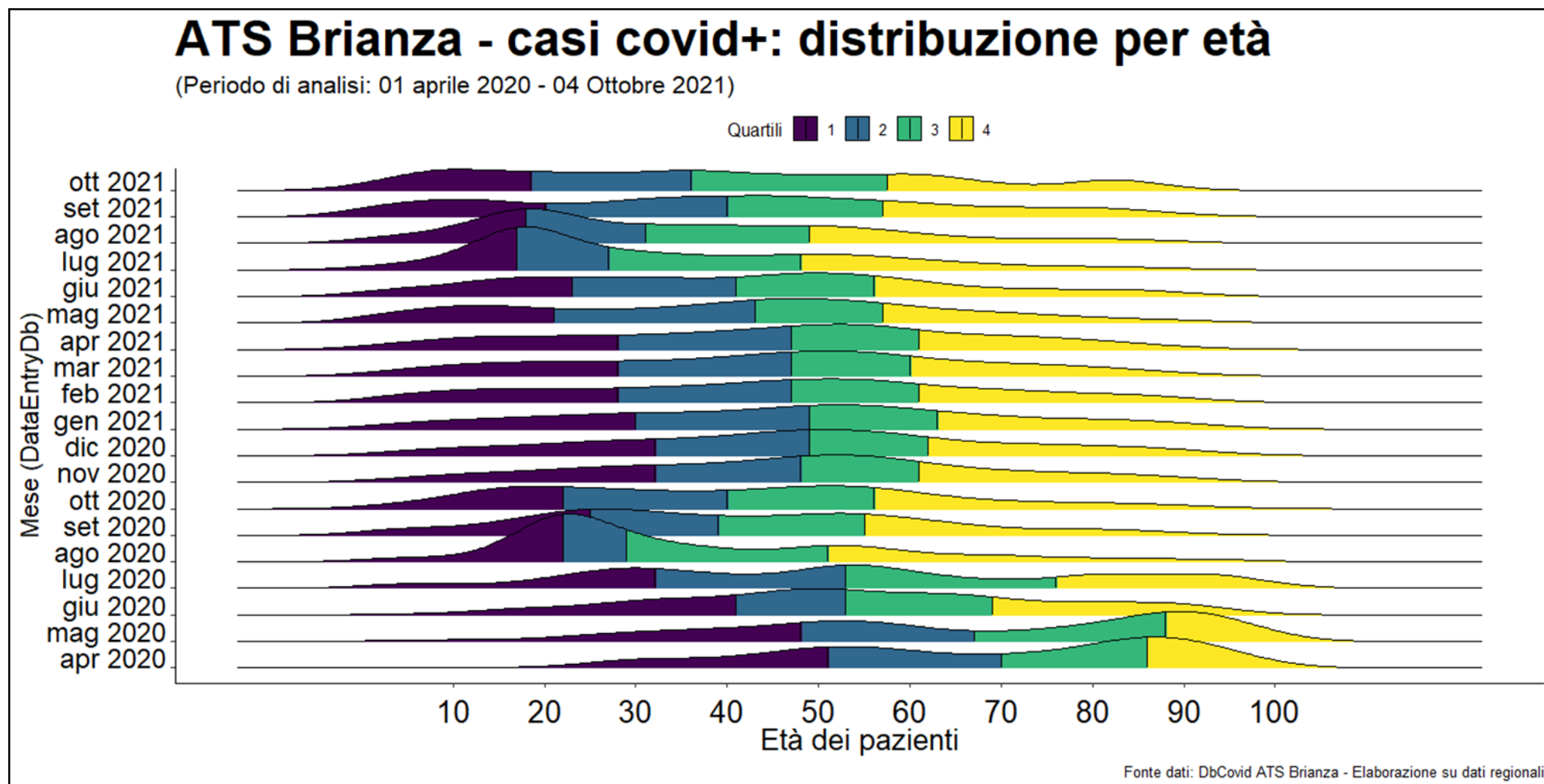
(Fonte dati: DbCovid ATS Brianza - Elaborazione su dati regionali)



Data di ingresso nel DbCovid (DataEntryDb)

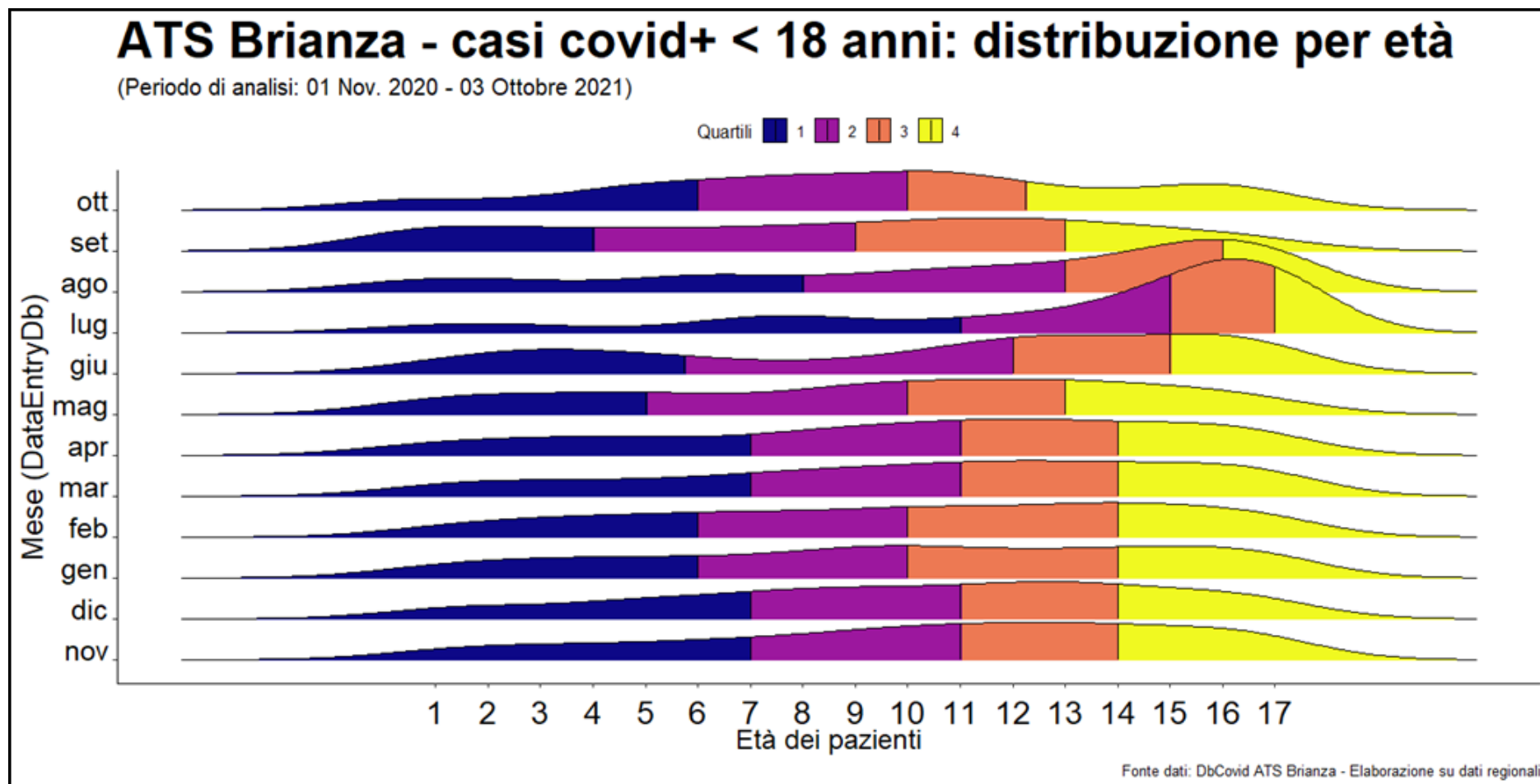
## Distribuzione dei casi per età

La rappresentazione grafica che segue consente di leggere nel tempo le caratteristiche della popolazione in termini di età alla diagnosi: la linea che distingue il secondo e il terzo quartile ripartisce a metà la popolazione. Durante i mesi della prima ondata l'età mediana era sui 70 anni, nei mesi estivi l'età media è stata più bassa anche in virtù del numero estremamente limitato di casi diagnosticati e nella seconda ondata si è stabilizzata sui 50 anni circa. A febbraio e marzo si apprezza un calo dei valori dell'età mediana, con successivo lieve rialzo in aprile, mentre a maggio si evidenzia un calo marcato, che prosegue successivamente e diventa nettamente più basso a luglio e agosto. A settembre si evidenzia un incremento dell'età mediana che torna su valori intorno a 40 anni e i dati dei primi giorni di ottobre mostrano un calo sotto i 40 anni.



## Distribuzione dei casi per età < 18 anni

Analogamente alla precedente rappresentazione, viene qui riportato il dettaglio per i minori di 18 anni a partire dal mese di novembre.



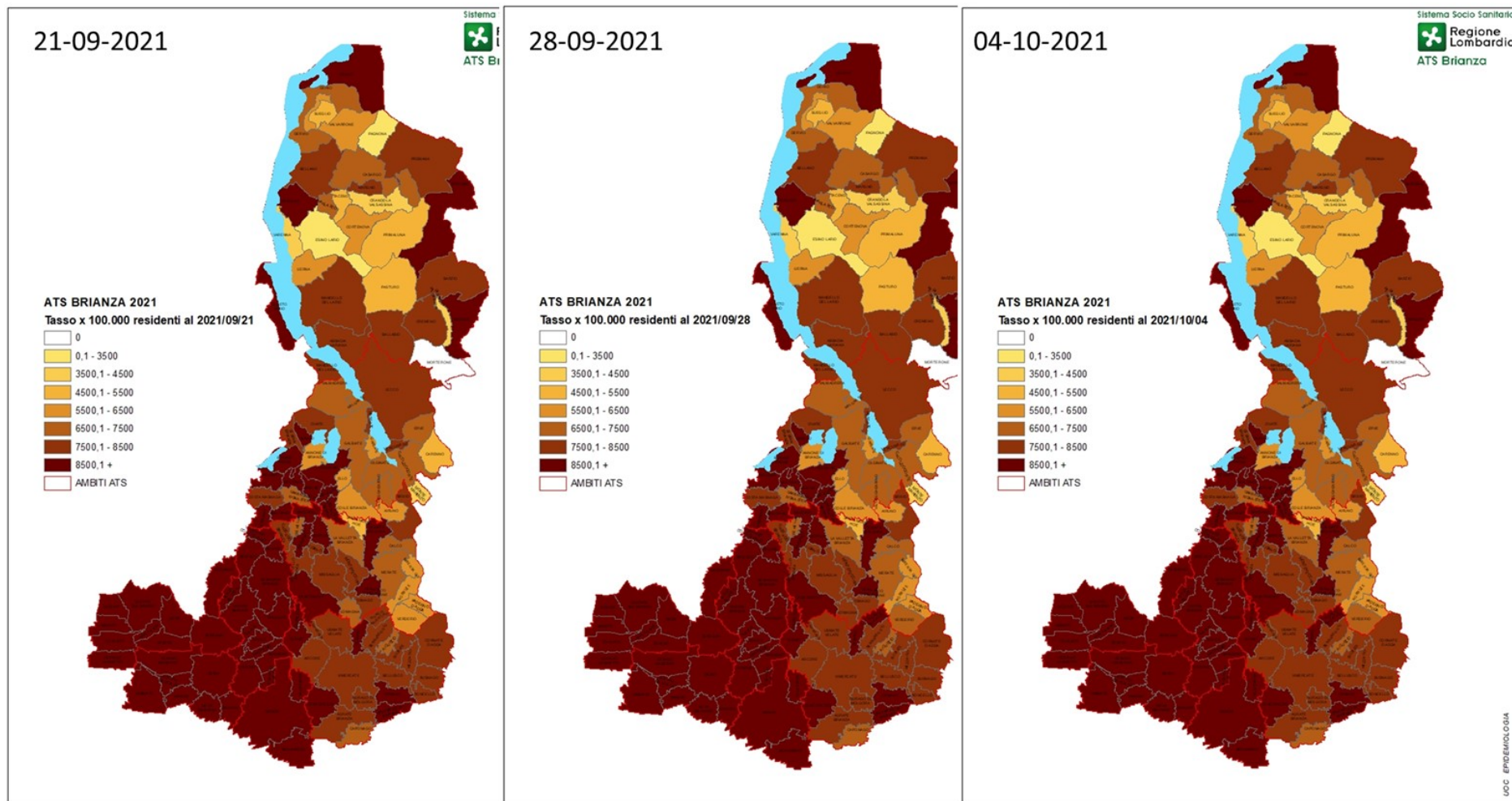


## 2. Distribuzione spaziale dei casi per comune

Andamento globale dell'epidemia in ATS Brianza – 21 settembre / 4 ottobre

### Evoluzione recente

I tassi di contagio comunali dall'inizio della pandemia, cumulativi per 100.000 abitanti, sono di seguito rappresentati nell'ultimo mese: permane evidente il maggior tasso di contagi globalmente considerati nel territorio a sud-ovest dell'ATS.



UOC EPIDEMIOLOGIA ATS BRIANZA

67





## 4. Indice R(t)

L'indice di replicazione  $R(t)$  è la misura della potenziale trasmissibilità della malattia legata alla situazione contingente, cioè la misura di ciò che succede nel contesto di territori di ATS Brianza e descrive invece il tasso di contagiosità dopo l'applicazione delle misure atte a contenere il diffondersi della malattia.  $R_t$  è l'indice di riproduzione al tempo  $t$ , dipendente quindi dalle misure di contenimento adottate e spesso, a differenza dell' $R_0$ , viene usato proprio come tasso di riproduzione, cioè come numero di soggetti contagiati da un soggetto infetto nell'unità di tempo. Viene calcolato in ATS Brianza sui dati ufficiali regionali relativi ai soli casi sintomatici per data di insorgenza dei sintomi.

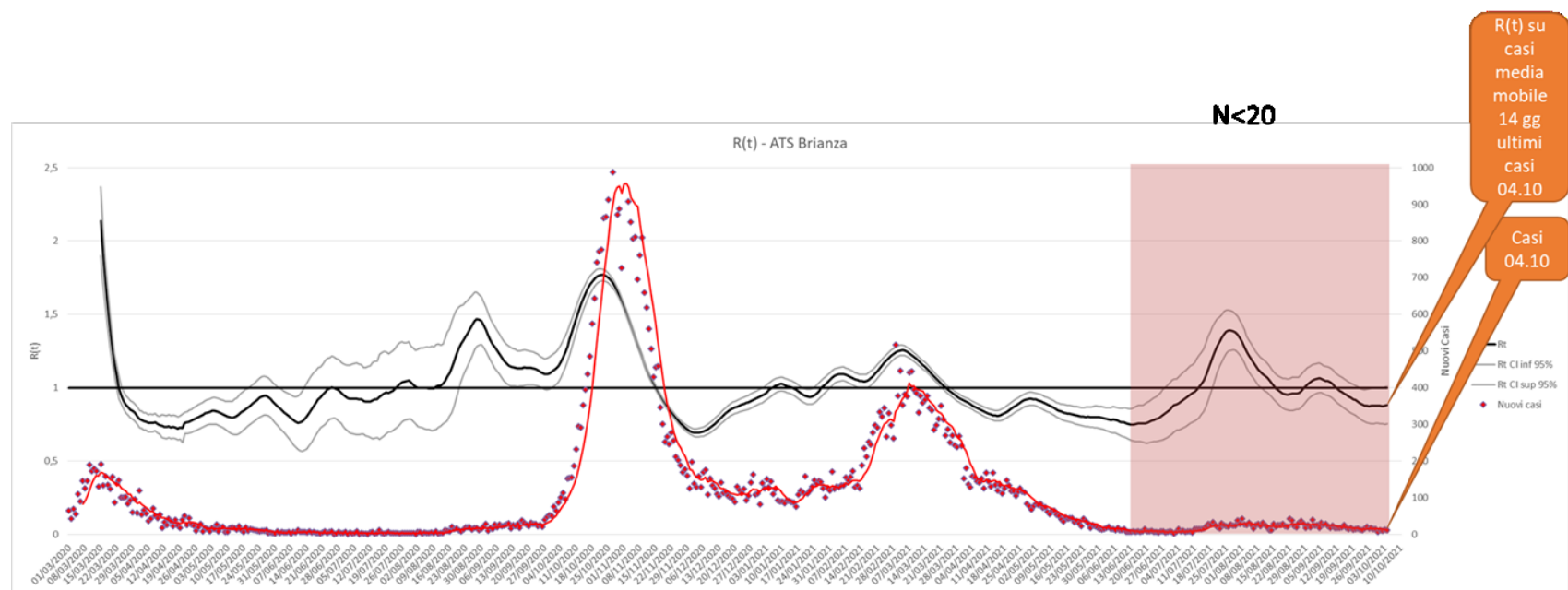
$R(t)$  per data di comparsa dei sintomi nei casi confermati rappresenta il numero di persone che mediamente vengono infettate da un singolo caso.

Se  $R(t) < 1 \rightarrow$  l'epidemia sta rallentando, ossia ogni malato infetta, mediamente, meno di una persona

Se  $R(t) > 1 \rightarrow$  l'epidemia è in fase progressiva e ogni malato infetta, mediamente, più di una persona

### Valori $R(t)$ in ATS Brianza

#### Evoluzione temporale

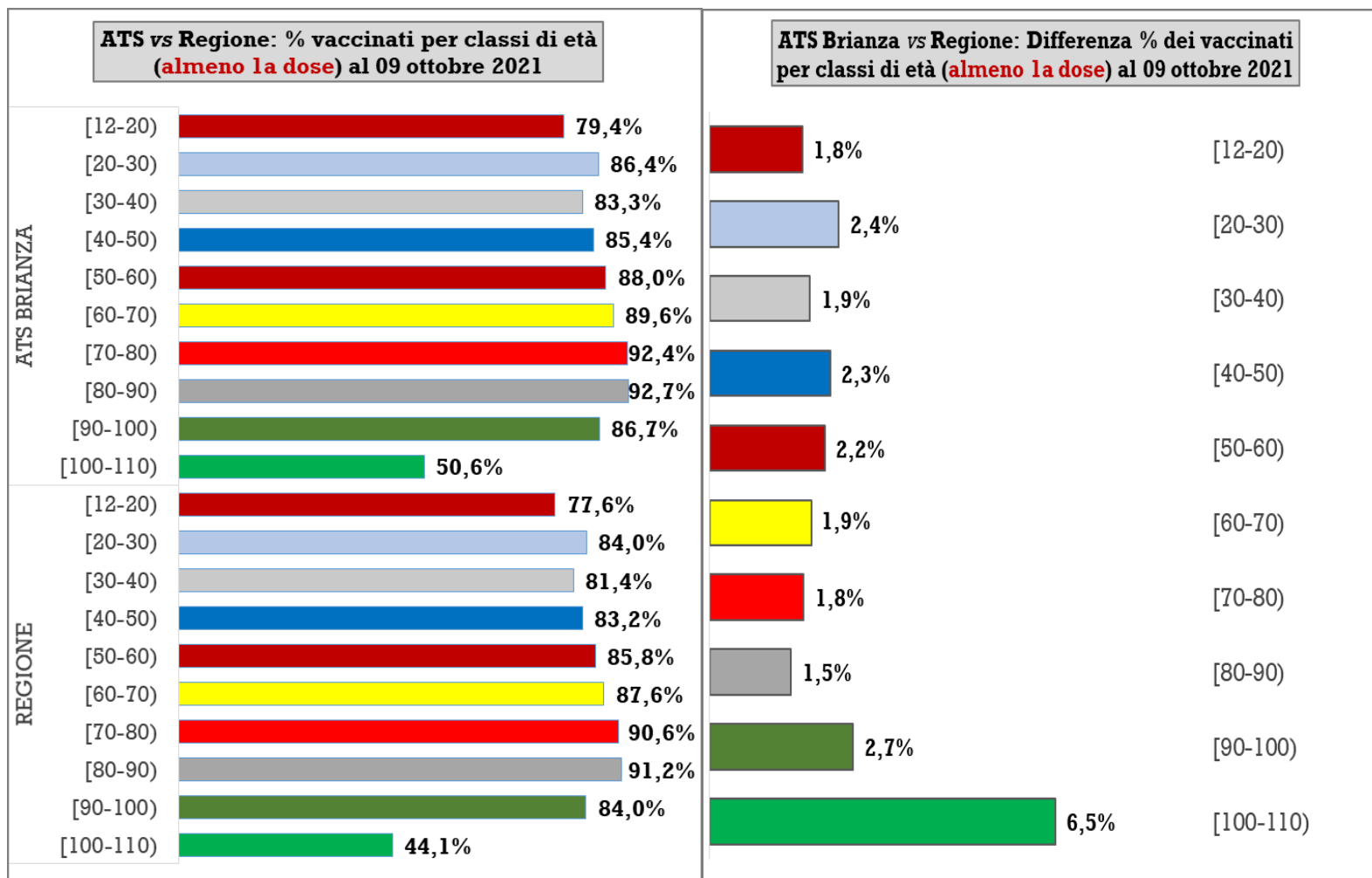


Analisi del 12-10-2021; casi considerati: media mobile 14 giorni fino a 04-10-2021.

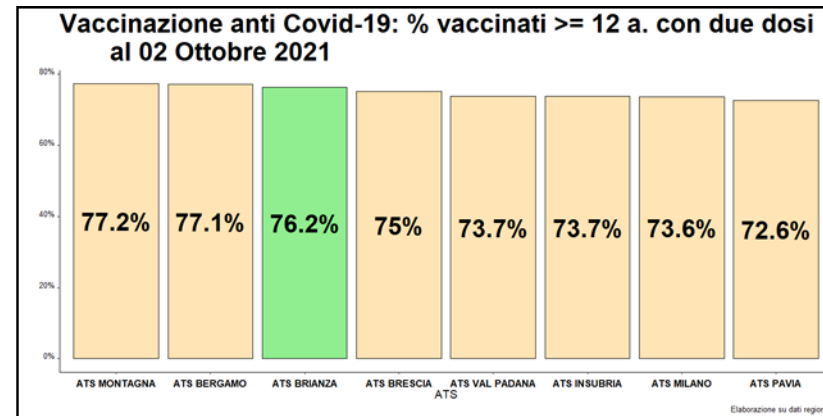
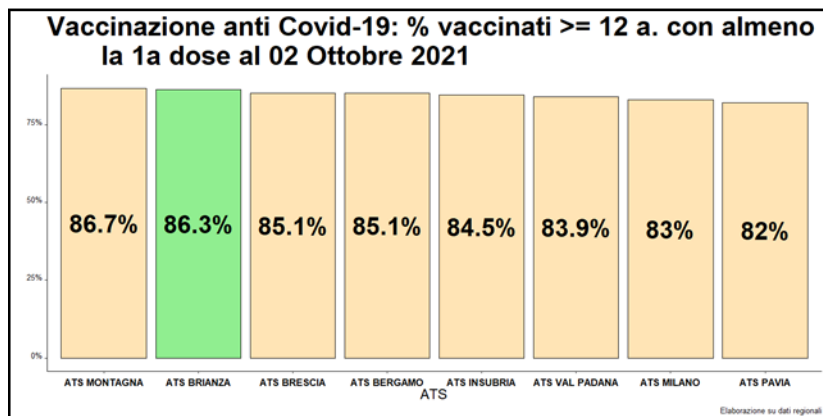
La lettura integrata con i dati di incidenza e con la quota di tamponi riscontrati positivi consente di considerare l'andamento più recente a livello di ATS assicurante. Il numero ridotto di casi sintomatici, che è inferiore a 20 al giorno nel periodo più recente (area rossa), rende tuttavia meno affidabili la stima dell'indice e le conseguenti previsioni. Il valore puntuale dell'indice si mantiene sotto l'unità in modo statisticamente significativo.

## 5. VACCINAZIONI

Come in tutta la Regione, anche in ATS della Brianza le vaccinazioni anti Covid sono in fase di erogazione a pieno regime: i grafici a barre che seguono illustrano, con aggiornamento al 9 ottobre 2021 e dettaglio per decennio di età, le proporzioni di assistiti di ATS Brianza vaccinati con almeno la prima dose, a confronto con i valori medi regionali: in tutte le categorie in ATS i valori superano la media regionale e il grafico a destra evidenzia il fenomeno.

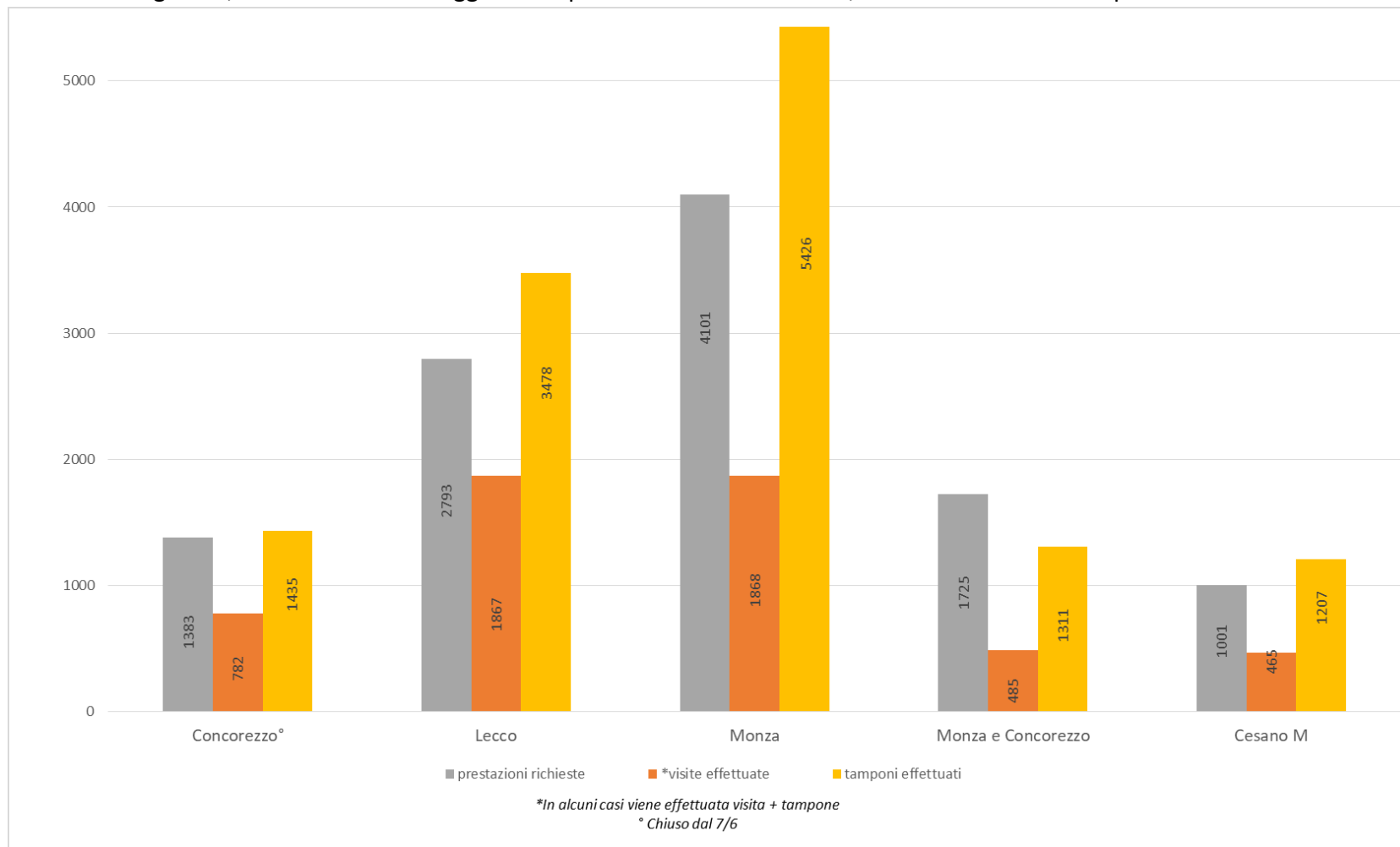


ATS Brianza è seconda in regione per quanto riguarda la proporzione totale di soggetti vaccinati con almeno una dose e con due dosi.



## 6. USCA

Le USCA sono finalizzate alla gestione domiciliare dei pazienti affetti da COVID-19 che non necessitano di ricovero ospedaliero. L'intervento dei medici delle USCA è attivato dal Medico di Medicina Generale o dal Pediatra di Famiglia nel momento in cui si evidenzia la necessità di una visita domiciliare. L'attività dei medici USCA è rivolta ai pazienti COVID19 – dimessi dalle strutture ospedaliere o mai ricoverati - con bisogni di assistenza compatibili con la permanenza al domicilio e per la cura a casa di pazienti con sintomatologia simil-influenzale, di cui non è certificata l'eventuale positività ma che devono essere considerati come sospetti casi COVID. Il grafico, frutto del monitoraggio del Dipartimento Cure Primarie, sintetizza l'attività da aprile 2020 al 10 ottobre 2021.



## 7. SCUOLE

Di seguito viene riportato il grafico, frutto del monitoraggio del Dipartimento di Prevenzione, che rappresenta il numero di classi per le quali è stato emesso provvedimento di quarantena dall'inizio di febbraio a seguito di positività di studenti, suddivise per ordine e grado della scuola. Il grafico sintetizza l'attività nel periodo 6 settembre-3 ottobre. Nell'ultima settimana si è ridotto il numero di classi in quarantena in entrambe le province.

