

LA MORTALITA' - AGGIORNAMENTO

La SC Epidemiologia di ATS Brianza si occupa di molteplici argomenti in ambito di sanità pubblica e gestisce il Registro Nominativo delle Cause di Morte (ReNCaM): per ogni soggetto residente nel territorio di competenza, ovunque avvenga il decesso in Italia, viene ricevuta una scheda di morte su modello ISTAT compilata dal medico che ha constatato il decesso e su cui sono registrate le cause che hanno portato alla morte e, utilizzando delle regole standardizzate valide a livello mondiale, le informazioni vengono codificate ed archiviate sui server aziendali GDPR compliant. Questo lavoro consente di generare uno dei più importanti archivi in sanità pubblica, quello delle cause di morte, e consente di valutare se nel territorio dell'ATS Brianza esistono situazioni di incrementi anomali per alcune cause di decesso nella popolazione o in sottogruppi della stessa meritevoli di approfondimento epidemiologico relativamente alle cause.

La tabella che segue sintetizza le principali aggregazioni di cause di decesso per l'intera ATS e per i suoi ambiti distrettuali nel 2022. Le cause di morte sono state classificate sulla base delle indicazioni della normativa internazionale utilizzando la decima revisione della classificazione delle malattie (International Codes of Diseases – ICD – X¹). Al primo posto come frequenza si collocano le malattie del sistema circolatorio. I tumori sono al secondo posto: più della metà del totale delle cause di decesso sono descritti da queste due categorie. L'analisi territoriale indica una moderata variabilità, con maggiore frequenza di decessi per patologie del sistema circolatorio nell'ambito distrettuale di Merate e Lecco e di patologia neoplastica nell'ambito distrettuale di Bellano e Vimercate. La tabella che segue dettaglia le prime sei cause di morte per ambito, che descrivono quasi 80% del totale dei decessi dei residenti. Nonostante il 2022 non sia stato un anno di importante diffusione dell'epidemia dovuta a Covid, permane una quota importante di decessi attribuibili a questa patologia. Nella tabella sono riportati solo i casi Covid ai quali, seguendo le regole internazionali di assegnazione delle causa di morte², sia stato attribuito il codice U071 (codice utilizzato quando la diagnosi di COVID-19 è stata confermata da test di laboratorio indipendentemente dalla gravità dei segni o sintomi clinici) oppure U072 (quando la COVID-19 è stata diagnosticata clinicamente o epidemiologicamente ma i test di laboratorio erano inconcludenti o non disponibili).

Mortalità per causa e Provincia/ASST – 2022 – ReNCaM ATS Brianza

Causa di morte	Provincia LC		Provincia MB		TOTALE ATS	
	N	%	N	%	N	%
Malattie del sistema circolatorio	1.154	30,4%	2.456	27,4%	3.610	28,3%
Tumori	1.038	27,4%	2.466	27,5%	3.504	27,4%
Malattie del sistema respiratorio	245	6,5%	655	7,3%	900	7,0%
Covid	176	4,6%	632	7,0%	808	6,3%
Malattie del sistema nervoso	189	5,0%	445	5,0%	634	5,0%
Disturbi psichici e comportamentali	190	5,0%	391	4,4%	581	4,5%
Traumatismi avvelenamenti ed alcune altre conseguenze di cause esterne	173	4,6%	340	3,8%	513	4,0%
Sintomi segni e risultati anormali di esami clinici e di laboratorio non classificati altrove	115	3,0%	387	4,3%	502	3,9%
Malattie endocrine nutrizionali e metaboliche	142	3,7%	299	3,3%	441	3,5%
Malattie dell'apparato digerente	111	2,9%	314	3,5%	425	3,3%
Malattie infettive e parassitarie	108	2,8%	251	2,8%	359	2,8%
Malattie dell'apparato genitourinario	89	2,3%	212	2,4%	301	2,4%
Malattie del sangue e degli organi ematopoietici ed alcuni disturbi del sistema immunitario	23	0,6%	50	0,6%	73	0,6%
Malattie del sistema osteomuscolare e del tessuto connettivo	24	0,6%	38	0,4%	62	0,5%
ALTRE CAUSE	17	0,4%	43	0,5%	60	0,5%
TOTALE	3.794	100%	8.979	100%	12.773	100%

Mortalità per principali cause e distretto - 2022 – ReNCaM ATS Brianza

Causa di morte	Bellano		Carate Brianza		Desio		Lecco		Merate		Monza		Seregno		Vimercate		TOTALE ATS	
	N	%	N	%	N	%	N	%	N	%	N	%	N	%	N	%	N	%
Malattie del sistema circolatorio	181	26,1%	448	28,6%	554	28,7%	571	30,9%	402	32,1%	488	26,4%	484	26,9%	482	26,2%	3.610	28,3%
Tumori	205	29,5%	411	26,3%	534	27,7%	490	26,5%	343	27,4%	501	27,1%	489	27,2%	531	28,9%	3.504	27,4%
Malattie del sistema respiratorio	52	7,5%	115	7,4%	149	7,7%	116	6,3%	77	6,1%	117	6,3%	148	8,2%	126	6,9%	900	7,0%
Covid	29	4,2%	110	7,0%	126	6,5%	87	4,7%	60	4,8%	131	7,1%	146	8,1%	119	6,5%	808	6,3%
Malattie del sistema nervoso	25	3,6%	100	6,4%	89	4,6%	106	5,7%	58	4,6%	99	5,4%	72	4,0%	85	4,6%	634	5,0%
Disturbi psichici e comportamentali	29	4,2%	69	4,4%	67	3,5%	108	5,8%	53	4,2%	96	5,2%	60	3,3%	99	5,4%	581	4,5%
ALTRE CAUSE	173	24,9%	311	19,9%	409	21,2%	369	20,0%	260	20,8%	416	22,5%	402	22,3%	396	21,5%	2.736	21,4%
TOTALE	694	100%	1.564	100%	1.928	100%	1.847	100%	1.253	100%	1.848	100%	1.801	100%	1.838	100%	12.773	100%

La tabella che segue sintetizza il numero medio di decessi all'anno per le principali aggregazioni di cause di decesso per l'intera ATS e le due province: risulta evidente come i decessi per Covid siano stati tanto numerosi nei tre anni più recenti da comparire in ottava posizione su un arco di 12 anni.

N decessi medi annui nel periodo 2011-2022 (12 anni) - ReNCaM ATS Brianza

Causa di morte	Provincia Lecco			Provincia Monza e Brianza			ATS Brianza			% ATS
	Maschi	Femmine	TOTALE	Maschi	Femmine	TOTALE	Maschi	Femmine	TOTALE	
Tumori	565	464	1029	1361	1134	2495	1926	1598	3524	31,6%
Malattie dell'apparato cardiovascolare	464	637	1100	983	1324	2308	1447	1961	3408	30,6%
Malattie dell'apparato respiratorio	124	109	232	295	277	572	419	386	805	7,2%
Malattie del sistema nervoso	60	81	141	162	217	380	223	298	521	4,7%
Disturbi mentali e comportamentali	43	101	143	90	200	290	133	301	433	3,9%
Traumatismi, avvelenamenti e alcune altre conseguenze di cause esterne	76	56	133	149	124	273	226	180	406	3,6%
Malattie dell'apparato digerente	52	53	105	129	137	266	181	191	371	3,3%
Covid (*)	57	43	100	157	113	271	215	156	371	3,3%
Malattie endocrine, nutrizionali e metaboliche	52	64	116	106	133	239	158	198	356	3,2%
Alcune malattie infettive e parassitarie	42	47	89	114	124	238	156	170	327	2,9%
Sintomi, segni e reperti clinici, laboratoristici e strumentali anormali, non classificati altrove	20	48	68	50	109	158	69	157	226	2,0%
Malattie dell'apparato genitourinario	30	39	70	74	80	154	105	120	224	2,0%
Malattie dell'apparato locomotore e del tessuto connettivo	5	14	19	12	31	43	17	45	62	0,6%
ALTRE CAUSE	11	21	32	30	44	74	42	65	106	1,0%
TOTALE	1.600	1.777	3.377	3.714	4.047	7.761	5.314	5.824	11.138	100%

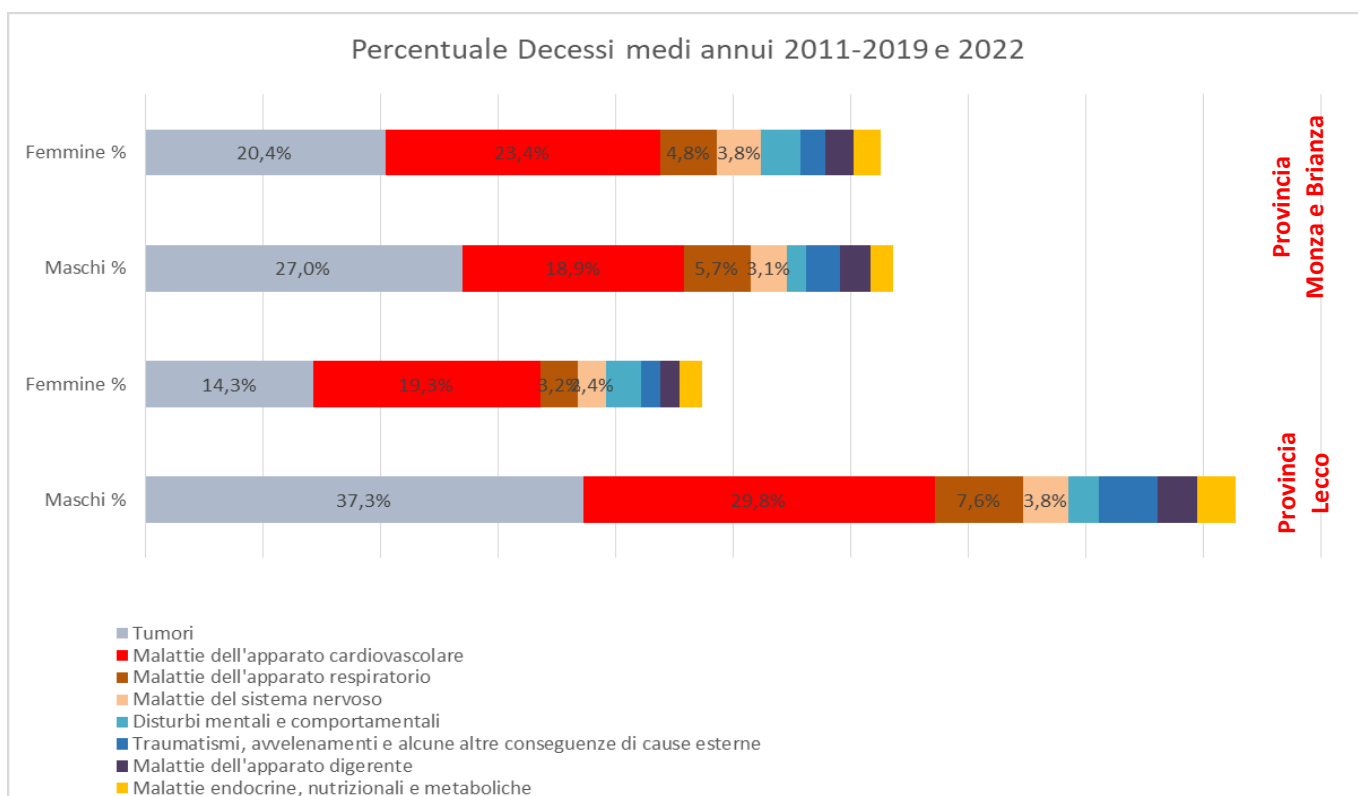
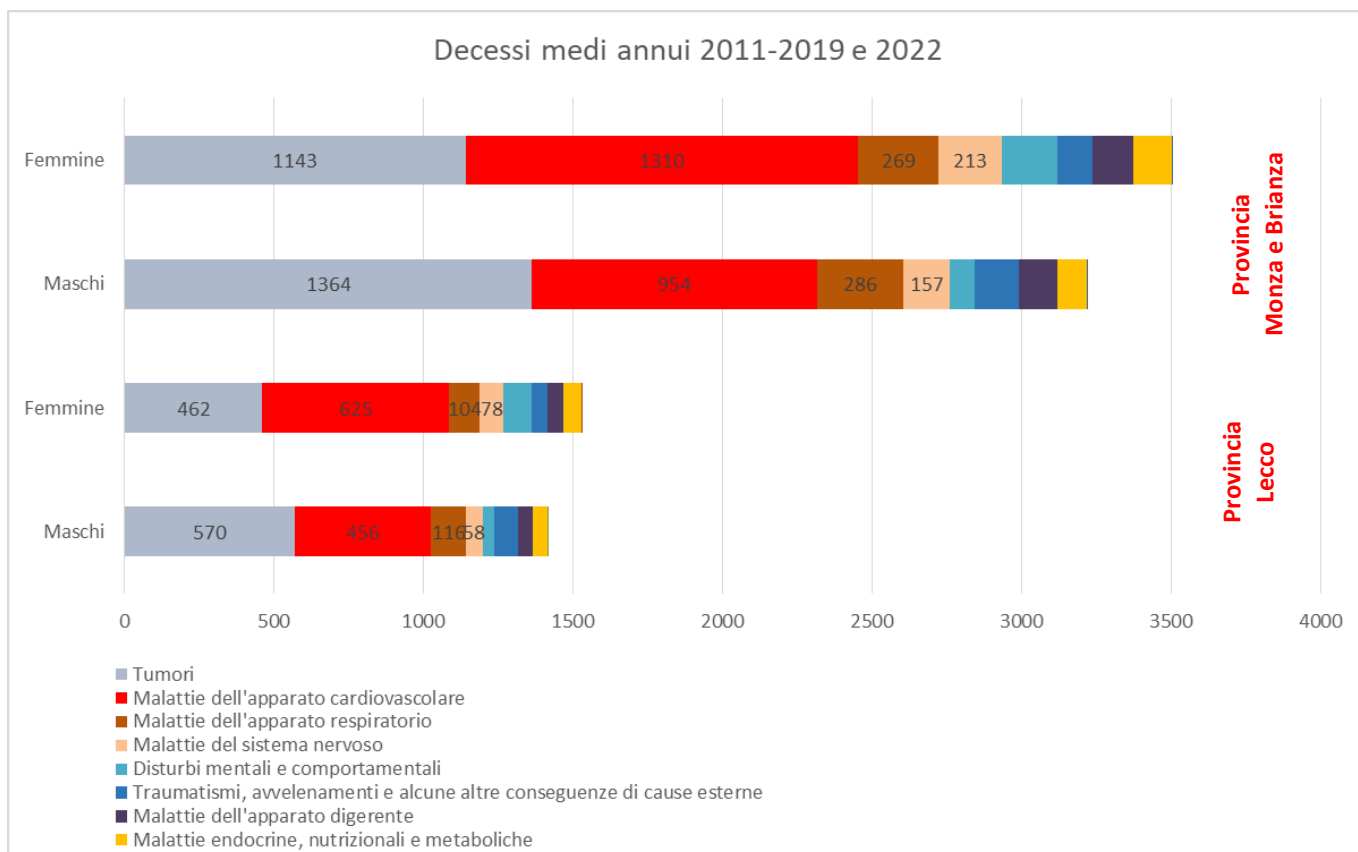
(*) COVID (solo anni 2020, 2021 e 2022)

Escludendo il 2020 e il 2021 la graduatoria si modifica come illustrato nella tabella seguente e Covid scende al 12° posto.

N decessi medi annui 2011-2019 e 2022 - Registro Nominativo delle Cause di Morte (ReNCaM)

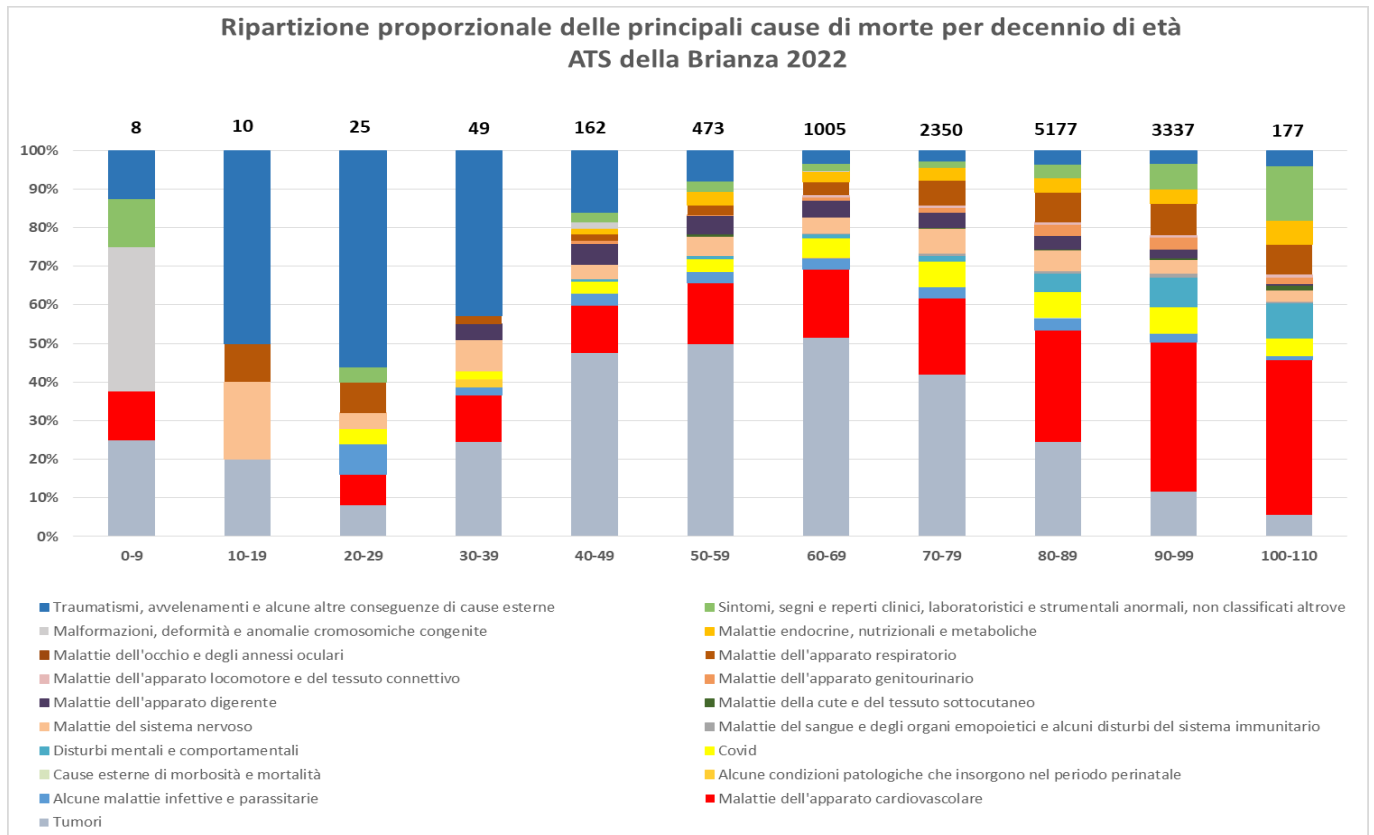
Causa di morte	Provincia Lecco			Provincia Monza e Brianza			ATS Brianza			% ATS
	Maschi	Femmine	TOTALE	Maschi	Femmine	TOTALE	Maschi	Femmine	TOTALE	
Tumori	570	462	1032	1364	1143	2507	1934	1605	3539	33,2%
Malattie dell'apparato cardiovascolare	456	625	1080	954	1310	2264	1410	1935	3345	31,4%
Malattie dell'apparato respiratorio	116	104	219	286	269	555	402	373	774	7,3%
Malattie del sistema nervoso	58	78	136	157	213	370	215	291	506	4,7%
Disturbi mentali e comportamentali	40	94	134	82	185	267	121	279	400	3,8%
Traumatismi, avvelenamenti e alcune altre conseguenze di cause esterne	77	54	131	149	119	268	226	173	399	3,7%
Malattie dell'apparato digerente	51	52	103	129	137	266	180	189	369	3,5%
Malattie endocrine, nutrizionali e metaboliche	50	62	112	100	127	227	150	189	339	3,2%
Alcune malattie infettive e parassitarie	41	46	87	113	122	235	154	168	322	3,0%
Sintomi, segni e reperti clinici, laboratoristici e strumentali anormali, non classificati altrove	18	45	64	46	97	142	64	142	206	1,9%
Malattie dell'apparato genitourinario	27	38	65	71	77	148	98	115	213	2,0%
Covid (*)	8	9	18	36	27	63	44	37	81	0,8%
Malattie dell'apparato locomotore e del tessuto connettivo	5	14	18	12	31	43	16	44	61	0,6%
ALTRE CAUSE	12	20	32	31	41	72	43	61	103	1,0%
TOTALE	1.527	1.702	3.230	3.530	3.897	7.427	5.057	5.599	10.656	100%

(*) COVID (solo anno 2022)



Nella rappresentazione grafica che segue viene mostrata la ripartizione delle cause di morte per classe di età e si evidenzia l'importanza relativa delle singole categorie nei vari periodi di vita: a fronte di una numerosità assoluta di decessi che è inevitabilmente in aumento nelle classi più anziane, è evidente la preponderanza delle cause violente sotto i 40 anni di vita, la progressiva amplificazione della quota di decessi da

cardiovasculopatia (colore rosso nel grafico) e la frequenza nelle età intermedie ed elevate delle cause tumorali (colore grigio). Relativamente al Covid si conferma come la malattia sia progressivamente più aggressiva con l'aumentare dell'età e si passa da una quota del 3,4% nella classe di età 50-59 a 6,7% nelle classi di età comprese tra 70-99 anni.



LUOGO DI DECESSO

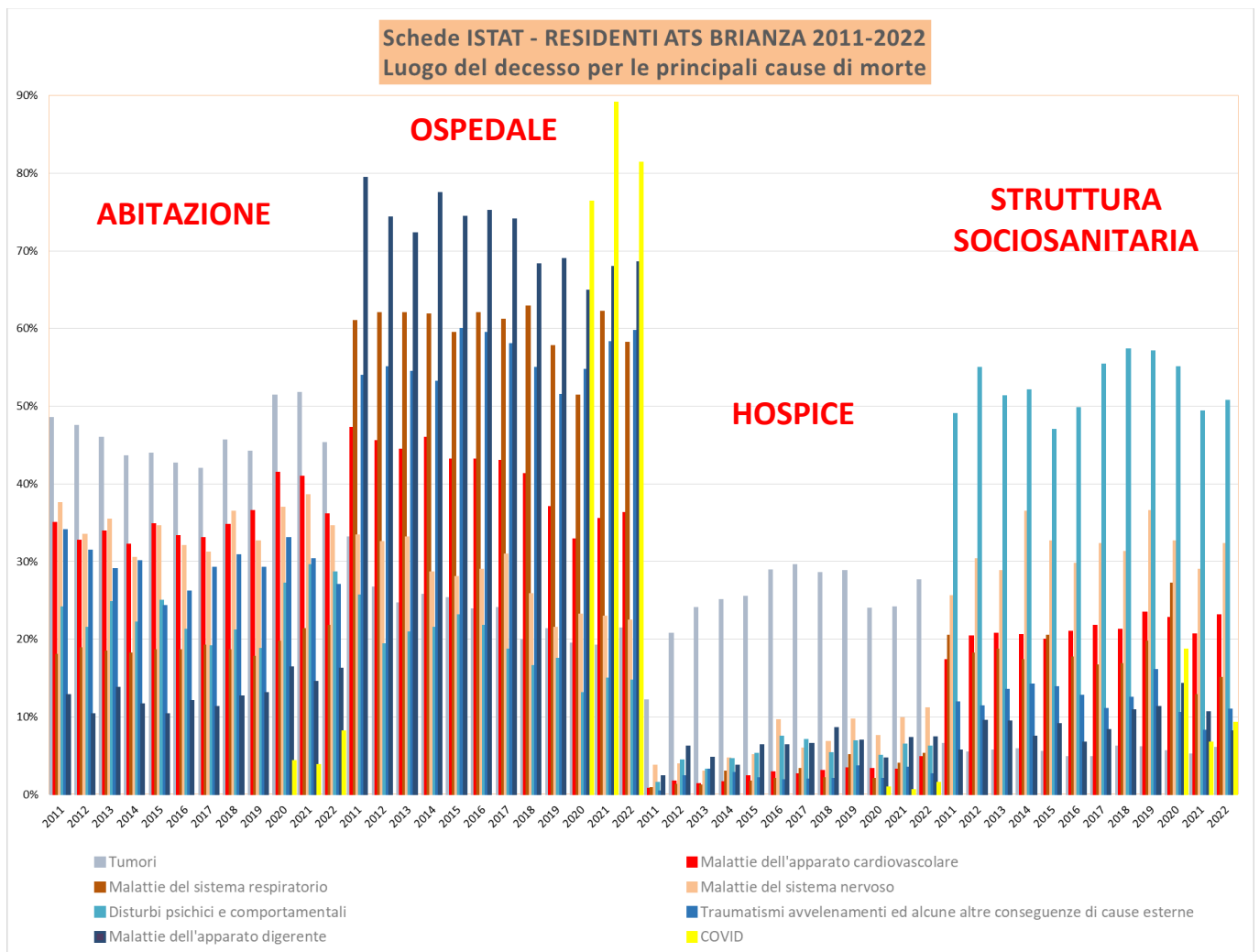
Sulle schede di morte il medico che certifica il decesso indica il luogo di decesso. Nella tabella e nel grafico seguente sono riportati i dati medi e di dettaglio per l'arco temporale 2011-2022 per le principali cause di morte.

Ripartizione proporzionale dei decessi in ATS Brianza per luogo di decesso – dati medi 2011-2022

Causa di morte	Abitazione	Istituto di cura (pubblico-privato-accreditato)	Hospice	Struttura residenziale o socio assistenziale	Altro	Missing
Tumori	44,6%	22,9%	24,2%	5,4%	0,1%	2,7%
Malattie dell'apparato cardiovascolare	33,9%	39,2%	2,4%	20,1%	0,5%	3,9%
Malattie del sistema respiratorio	18,4%	57,6%	2,6%	17,9%	0,2%	3,3%
Malattie del sistema nervoso	33,1%	26,0%	6,7%	30,4%	0,4%	3,4%
Disturbi psichici e comportamentali	22,9%	17,3%	5,2%	50,4%	0,7%	3,4%
Traumatismi avvelenamenti ed alcune altre conseguenze di cause esterne	23,6%	44,9%	1,9%	9,7%	5,1%	14,8%
Malattie dell'apparato digerente	12,4%	69,5%	5,6%	8,8%	0,2%	3,5%
COVID (*)	4,6%	77,6%	0,9%	13,4%	0,4%	3,3%
Totale	33%	37%	10%	16%	0%	4%

(*) COVID (solo anni 2020, 2021 e 2022)

Andamento 2011-2022 della ripartizione percentuale del luogo di decesso per i residenti in ATS della Brianza.



Evidente il progressivo incremento nel tempo (fino al 2019) della proporzione di soggetti affetti da tumore che terminano la propria esistenza in Hospice, setting assistenziale prevalente per questa patologia in fase terminale; nel 2020 e 2021 la proporzione appare inferiore per effetto del Covid nel 2022 si nota nuovamente un valore simile al periodo pre-covid.

Si osserva dal 2020 una quota elevata per decessi in ospedale per Covid, che raggiunge quasi il 90% del totale nel 2021.

Bibliografia

1 World Health Organization. (2004). ICD-10 : international statistical classification of diseases and related health problems : tenth revision, 2nd ed. World Health Organization. <https://iris.who.int/handle/10665/42980>

2 International Guidelines for Certification and Classification (Coding) of Covid-19 As Cause Of Death Based on ICD International Statistical Classification of Diseases (20 April 2020). [https://www.who.int/publications/m/item/international-guidelines-for-certification-and-classification-\(coding\)-of-covid-19-as-cause-of-death](https://www.who.int/publications/m/item/international-guidelines-for-certification-and-classification-(coding)-of-covid-19-as-cause-of-death)